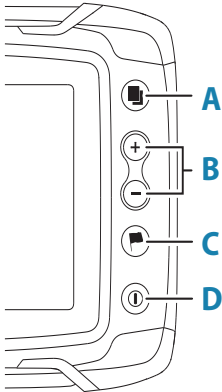
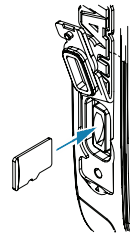


键



A	页面	<ul style="list-style-type: none">按此键激活主页
B	放大/缩小	<ul style="list-style-type: none">按此键可缩放图像同时按下两个键可在船舶当前位置保存人员落水（MOB）航点
C	航点	<ul style="list-style-type: none">按此键可打开“新航点”对话框按两下可保存航点按住可访问“查找”对话框
D	功率	<ul style="list-style-type: none">按此键可打开装置按住此按钮可关闭装置当启用时，按一次可显示“系统控制”对话框<ul style="list-style-type: none">重复短按可循环背光亮度

读卡器



- 插入时轻轻将卡滑入卡槽，直至其“咔嗒”一声锁定到位
- 移除时轻轻将卡推入，直至其“咔塔”一声离开卡槽

系统控制对话框

用于快速访问系统设置。
要激活，需执行以下操作：

- 按下电源键

➔ **注意：**“系统控制”对话框的内容视连接设备和活动面板而定。



主页

按“页面”键可激活主页。

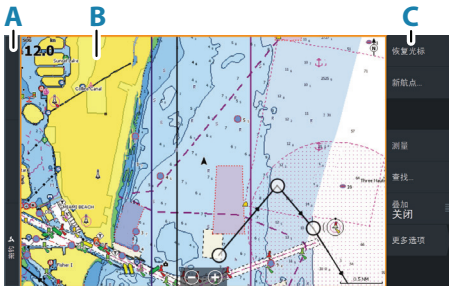


- A. 设置按钮
- B. 应用程序按钮
- C. 关闭按钮
- D. 收藏
- E. 工具栏按钮

应用程序页面

要激活应用程序页面，需执行以下操作：

- 点按“应用程序”按钮（全页面板）
- 点按“收藏”按钮
- 按住“应用程序”按钮选择预定义快速分页



- A. 控制栏
- B. 应用程序面板
- C. 菜单


收藏页面

添加收藏页面



编辑收藏页面

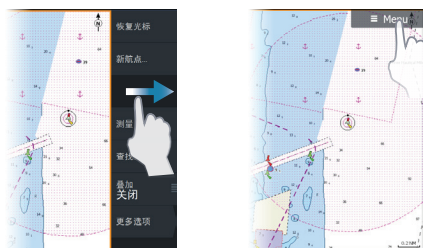


 编辑收藏页面

 删除收藏页面

菜单

面板菜单



要隐藏面板菜单，需执行以下操作：

- 向右滑动菜单

要恢复面板菜单，需执行以下操作：

- 按下“菜单”按钮

“设置”菜单



要激活“设置”对话框，需执行以下操作：

- 在“系统控制”对话框中选择“设置”按钮
- 选择主页上的“设置”按钮

海图



要导航海图面板，需执行以下操作：

- 使用缩放按钮 (A) 或键盘上的“+”或“-”按钮缩放海图
- 通过平移海图，可朝任意方向移动视图
- 点按海图项可显示关于此项的信息

航点

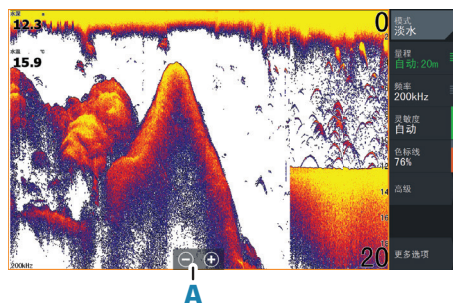
要创建新建航点，需执行以下操作：

- 在菜单中选择“新航点”选项



→ **注意：**光标未激活时，系统将在船舶位置设置航点。光标激活时，系统将在所选光标位置设置航点。

声纳



要导航声呐图像，需执行以下操作：

- 使用缩放按钮（**A**）或键盘上的“+”或“-”按钮缩放图像
- 通过平移图像，查看声纳历史记录
- 通过面板菜单调整灵敏度和色标线
- 通过菜单在可用的声纳频率之间进行切换

设置图像

使用声呐菜单选项设置图像。



- 量程设置可确定屏幕上显示的水深
- 装置支持多个换能器频率。可用选项视系统连接的换能器类型而定。
- 灵敏度增强可使屏幕上显示更多细节。如果灵敏度减弱，显示的细节将减少。自动灵敏度功能可自动将声纳回波调整到最佳级别
- 通过色标线调整显示屏的颜色，可帮助将较软和较硬的目标区分开来

→ **注意：**在光标激活时，声呐菜单上的一些选项可以替换为光标模式功能。选择清除光标可以返回至正常声呐菜单。

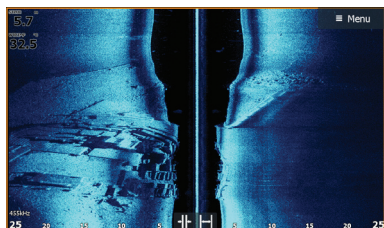
捕鱼模式

用于选择专为特定捕鱼条件设计的预定义声纳设置。

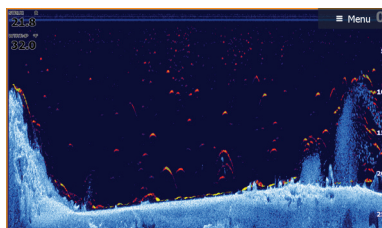


→ **注意:** 在不到 18 米 (60 英尺) 的水域捕鱼时, 请使用浅水鱼探模式。

SideScan 和 DownScan



SideScan

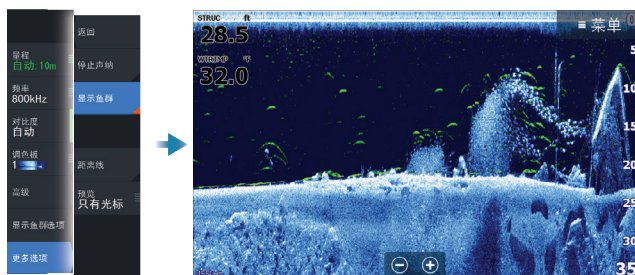


DownScan

- 使用缩放键缩放图像

鱼群显示

选择“鱼群显示”在 DownScan 图像中显示鱼群形状。



产品手册

欲查看更多产品文档、技术规格和声明, 请访问产品网站: www.lowrance.com