

LOWRANCE®

Eagle 4x

操作员手册

中文



www.lowrance.com

版权

© 2024 Navico Group。保留所有权利。Navico Group 隶属于 Brunswick Corporation。

商标

®美国专利商标局注册商标和 ™ 普通法商标。访问 www.navico.com/intellectual-property, 查看 Navico Group 和其他实体的全球商标权和认证。

- Navico® 是 Navico Group 的商标。
- Lowrance® 是 Navico Group 的商标。
- Eagle® 是 Navico Group 的商标。

安全性、免责声明和合规性

本产品的安全性、免责声明和合规性声明以单独的文档提供。

保修

本产品的保修说明以单独的文档提供。

关于本手册

本手册是指导操作 Eagle 4x 的说明指南。

本设备仅提供规格 (包含在随装置提供的传感器安装指南中) 指明的声纳视图和频率。

Eagle 4x 应与 Bullet 截取式传感器配合使用。Bullet 截取式传感器提供传统声纳功能。

通过任一选装换能器适配器电缆添加的换能器将依然只提供显示屏设计支持的视图和频率。适配器电缆不支持 Airmar 换能器。

更多信息

文档版本:001

本文档基于 1.00.00 版本软件编写

由于软件的不开发, 本指南中描述和说明的功能可能与您的装置有所不同。

有关本文档的最新支持语言版本以及其他相关文档, 请访问: www.lowrance.com/downloads/eagle。

联系我们

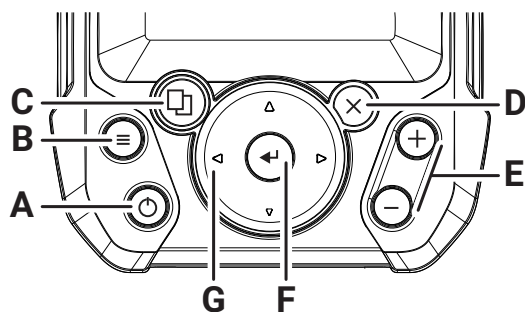
有关产品支持和服务信息, 请访问 www.lowrance.com/contact-us。


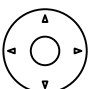
目录

- 4 简介**
 - 4 物理控制键
- 5 基本操作**
 - 5 打开/关闭设备
 - 5 “系统控制”对话框
 - 5 系统设置
 - 6 显示屏照明
 - 6 使用菜单
- 7 声纳**
 - 7 声纳图像
 - 8 自定义图像设置
- 9 Flasher**
 - 9 Flasher 图片
 - 9 自定义图像设置
- 11 维护**
 - 11 预防性维护
 - 11 检查接头
 - 11 清洁显示装置

简介

物理控制键



- A 电源  按一次可显示**系统控制**对话框。
按住此键可打开/关闭装置。
重复短按可循环背光亮度。
- B 菜单  按下此键可显示应用程序设置。
- C 页面  按下此键可循环翻页。
- D 退出  按下此键可导航菜单。
- E 缩放 
 在菜单或对话框中, 按此键可确认选择。
- F Enter  按下此键可缩放图像。
- G 箭头  按下此键可返回到先前菜单并退出对话框。

基本操作

打开/关闭设备

要打开设备，请按下电源键。
要关闭设备，请按住电源键，或从**系统控制**(System Controls)对话框中选择**关机**(Power Off)。

“系统控制”对话框

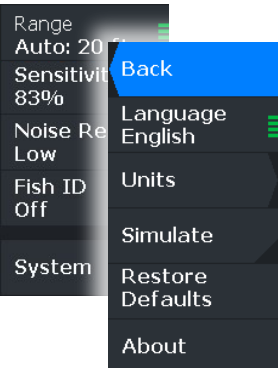


按一下电源键可访问**系统控制**对话框进行以下操作：

- 打开/关闭装置
- 调整**亮度**(Brightness)
- 打开/关闭**夜间模式**(Night Mode)
- 停止/启动声呐

系统设置

您可以通过声纳和盘式声纳设置菜单底部的**系统**选项访问系统设置。您可以配置以下选项：



语言 (Language)	选中可配置设备语言。
单位 (Units)	选中可配置各种数据类型的测量单位。
模拟 (Simulate)	选中可运行模拟，在不连接传感器或设备的情况下演示设备功能。
恢复默认设置 (Restore Defaults)	选中可将设备恢复为出厂默认设置。注意：此操作无法撤消。
关于 (About)	选中可显示本设备的版权信息、软件版本及技术信息。

显示屏照明

亮度

反复按下电源键可循环显示显示屏亮度级别预设。

也可以从**系统控制**对话框中的**亮度**设置中调整显示屏背光。

夜间模式

可以从**系统控制**对话框激活**夜间模式**。

夜间模式选项可在光线不佳时优化调色板。

使用菜单

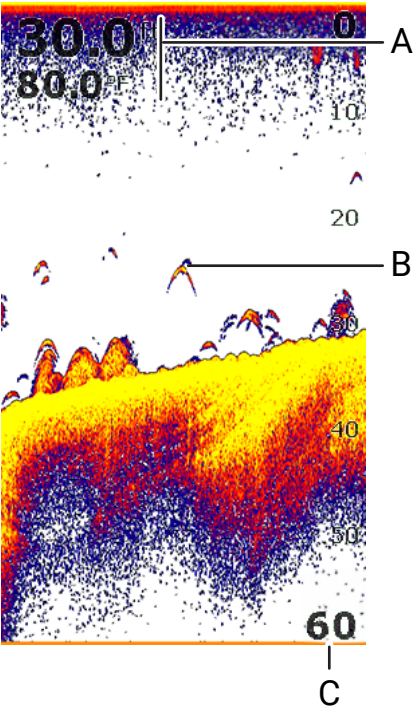
按下回车键可激活菜单项并切换开/关选项。

使用箭头键可调整滑块值。

声纳

声纳功能可提供船舶下方水域和海底视图, 便于您探测鱼群和研究水底结构。

声纳图像



- A 传感器数据
 - 深度
 - 温度
- B 鱼群形状
- C 距离标尺

缩放图像

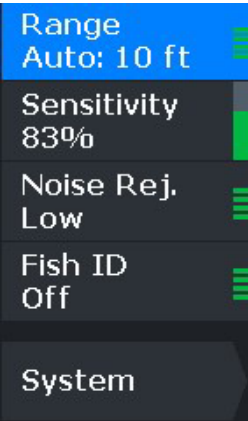
可以按下 + 和 - 键缩放图像。

放大图像时, 使屏幕底部靠近海底, 不考虑设备处于自动范围还是手动范围。

如果设置的范围比实际深度浅得多, 则在进行缩放时装置可能无法到达海底。

自定义图像设置

默认情况下，装置设置为**自动**模式，而且声呐应用程序的设置均为自动。按下菜单键可访问声呐设置。



范围

选择**范围**(Range)可配置显示的水深。

灵敏度

增强**灵敏度**(Sensitivity)，屏幕显示的明细增加。减弱**灵敏度**，屏幕显示的明细减少。过多明细会导致屏幕杂乱，难以设别回声。

反之，**灵敏度**设置过低，则不能显示所需的回声。

→ **注意:**在大多数情况下，自动灵敏度是首选模式。

自动灵敏度

自动灵敏度功能可自动将声呐回波调整至最佳级别。您可以根据需要调整设置，同时仍维持自动灵敏度的功能。

调整灵敏度

- 1 选择**灵敏度**菜单选项。
- 2 按下回车键停用自动灵敏度。
- 3 使用箭头将灵敏度调整到所需级别。
- 4 按下退出键。设置自动保存。

信噪抑制

舱底泵、引擎振动和气泡产生的信号干扰会使图像上出现杂波。

信噪抑制(Noise Rejection)选项过滤信号干扰并减少屏幕上的杂波。

鱼群 ID

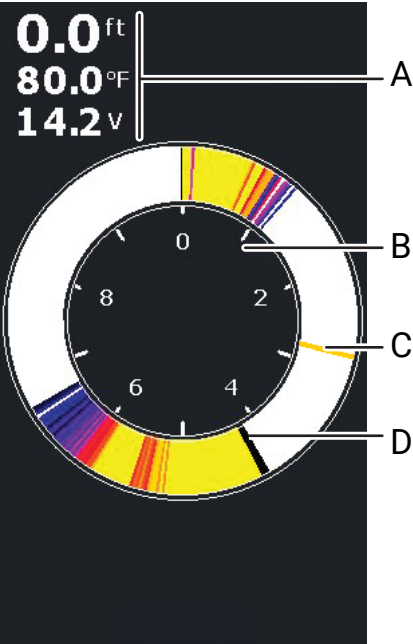
您可以选择鱼群目标在屏幕上的显示方式。

→ **注意:**并非所有的鱼群符号都代表实际鱼群。

FLASHER

Flasher 应用程序提供实时声纳视图，非常适合冰上捕鱼和垂钓等只需实时声纳数据，而非声纳历史记录的情形。

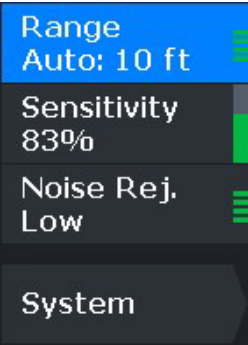
Flasher 图片



- A 传感器数据
 - 深度
 - 温度
 - 电源电压
- B 距离标尺
- C 水深列活动
- D 水底

自定义图像设置

默认情况下，装置设置为**自动**模式，而且声纳应用程序的设置均为自动。按下菜单键可访问声纳设置。



范围

选择**范围**(Range)可配置显示的水深。

灵敏度

增强**灵敏度**(Sensitivity)，屏幕显示的明细增加。减弱**灵敏度**，屏幕显示的明细减少。过多明细会导致屏幕杂乱，难以设别回声。

反之，**灵敏度**设置过低，则不能显示所需的回声。

➔ **注意**:在大多数情况下，自动灵敏度是首选模式。

自动灵敏度

自动灵敏度功能可自动将声纳回波调整至最佳级别。您可以根据需要调整设置,同时仍维持自动灵敏度的功能。

调整灵敏度

- 1 选择**灵敏度**菜单选项。
- 2 按下回车键停用自动灵敏度。
- 3 使用箭头将灵敏度调整到所需级别。
- 4 按下退出键。设置自动保存。

信噪抑制

舱底泵、引擎振动和气泡产生的信号干扰会使图像上出现杂波。

信噪抑制选项过滤信号干扰并减少屏幕上的杂波。

维护

预防性维护

本装置不包含任何可现场维修的组件。因此，操作员只需要执行数量极其有限的预防性维护。建议您在不使用本装置时始终为其装上遮阳防护罩。遮阳防护罩是单独出售的附件。请参阅您的装置随附的安装指南。

⚠ 警告: 移动或牵引船舶的过程中不得使用遮阳防护罩。否则可能会在高速航行时分离。总是在航行前取下遮阳防护罩。

检查接头

定期将接头插头插入接头。如果接头插头配备了锁定装置或定位键，则确保其处于正确位置。

清洁显示装置

屏幕

- 应使用微纤维或软棉布清洁屏幕。用足量的水溶解并去除残留的盐。如果使用湿布，结晶盐、沙尘等可能会刮伤保护涂层。使用普通淡水水雾，然后用微纤维或软棉布擦干装置。擦拭时请勿用力。

外罩

- 使用温水，并添加少许洗洁精或洗涤剂。
- 避免使用磨蚀性清洁产品或包含溶剂（丙酮、矿物松节油等）、酸、氨或酒精的产品，因为它们会损坏显示屏和塑料外壳。

⚠ 警告: 请勿使用喷射冲洗或高压力冲洗。

© 2024 Navico Group。保留所有权利。Navico Group 隶属于 Brunswick Corporation。

®美国专利商标局注册商标和 ™ 普通法商标。
访问 www.navico.com/intellectual-property, 查看 Navico Group 和其他实体的全球
商标权和认证。

www.lowrance.com