



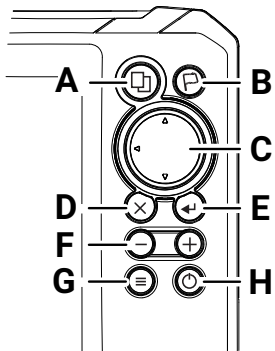
扫描此处即可保存副本

## EAGLE EYE™ 快速入门指南

本文档描述了 Lowrance Eagle Eye™ 多功能显示器的基本控制 (MFD)。有关本文档的最新版本和完整的《操作员手册》，请访问：[www.lowrance.com/downloads/eagle](http://www.lowrance.com/downloads/eagle)。

→ 注意：在您打开装置之前，请参阅随附的安装手册。

### 物理控制键



- A 页面**
  - 按下此键可激活主屏幕。
- B 航点**
  - 按此键可打开“新航点”对话框。
  - 按两下可保存航点。
  - 按住可访问“查找”对话框。
- C 箭头**

在全屏页面中：

  - 按下此键可定位光标。
  - 按此键可向任意方向平移图像。

在多面板页面中：

  - 按下此键可选择面板。

在菜单中：

  - 按下此键可导航。
- D 退出**

在最大化的多面板页面中：

  - 按下此键可返回到多面板页面。

在菜单和对话框中：

  - 按下此键可返回到上级菜单并退出对话框。
- E Enter**

在多面板页面中：

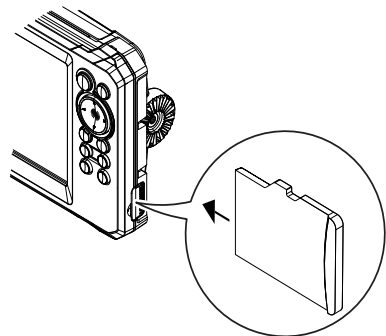
  - 按下此键可最大化当前选定面板。

在菜单和对话框中：

  - 按下此键可确认选择。
- F 缩放**
  - 按下此键可缩放图像。
  - 两个键同时按下，可在您的位置创建人员落水 (MOB) 航点。
- G 菜单**
  - 按下此键可在全屏页面显示菜单。
- H 电源**
  - 按一次可显示**系统控制**对话框。
  - 按住此键可打开/关闭装置。
  - 重复短按可循环背光亮度。

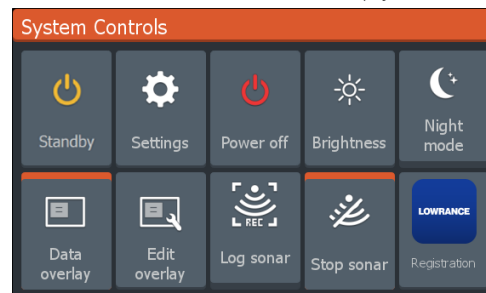
### 读卡器

小心地将 microSD® 插入设备侧面的读卡器卡槽。要取出 microSD® 卡，请轻推该卡。

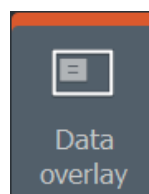


### 系统控制

按一下电源键可查看**系统控制**(System Controls)对话框。



→ 注意：系统控制对话框内容视连接设备和活动面板而定。



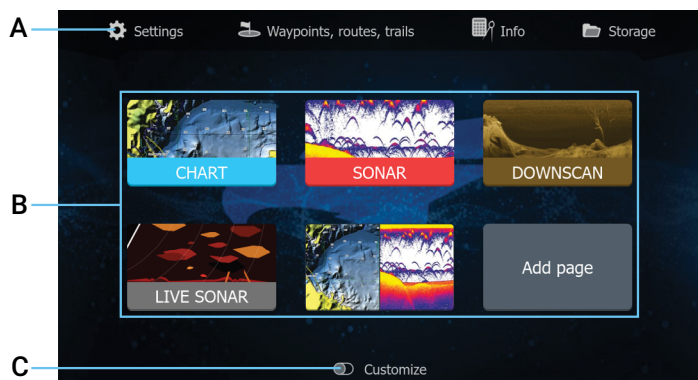
在**系统控制**对话框中，有效选项上方会显示一个橙色栏。

## 显示屏照明

从**系统控制**对话框中设置亮度并选择白天/夜间模式。  
重复按下电源键可循环调整背光灯亮度级别。

## 主屏幕

按“页面”键可查看主屏幕。



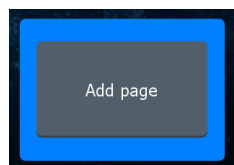
- A 工具 - 选择之后, 可访问用于执行任务或用于浏览已存储的信息的对话框。
- B 应用图标 - 选择之后, 可显示应用。
- C 自定义 - 激活自定义模式可修改或删除自定义页面。

## 页面

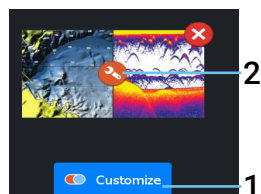
在主页屏幕中选择应用图标以查看应用页面。

## 自定义页面

系统默认配有预定义的自定义页面, 您也可以自己创建一个。



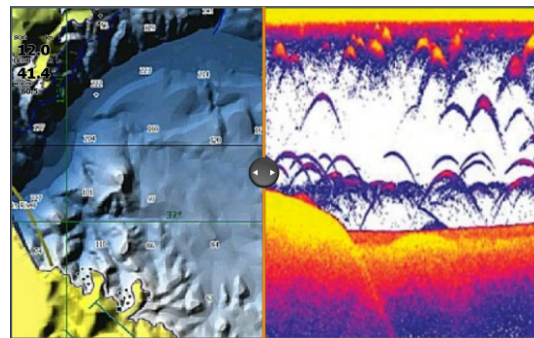
选择**添加页面**(Add Page)图标可创建自定义页面。



- 1 打开**自定义**可编辑现有自定义页面。
- 2 选择要编辑的自定义页面。

## 多面板页面

- 活动面板带有橙色边框。
- 按下箭头键可更改活动面板。
- 按下回车键可将活动面板最大化。按下退出键可返回多面板页面。
- 在**系统控制**对话框中选择**调整分屏设置**(Adjust splits), 然后使用箭头键可更改面板尺寸。按下菜单键或回车键以确认。

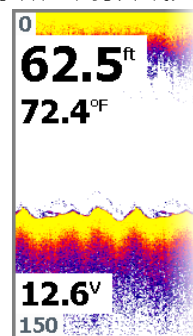
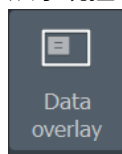


→ 注意: 面板菜单在最大化的面板中。

## 数据叠加

您可以将信息作为数据叠加显示在海图和声纳页面中。每个默认页面和自定义页面的信息都是单独设置的。

从**系统控制**对话框中打开或关闭**数据叠加**(Data overlay)。



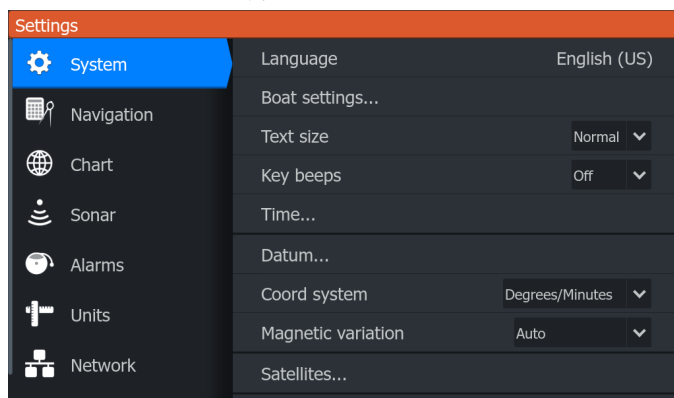
要更改数据叠加位置或信息:

- 1 在**系统控制**对话框中选择**编辑叠加**选项激活编辑模式。
- 2 按下菜单键显示编辑选项。
- 3 按下退出键并保存您的更改。

## 设置

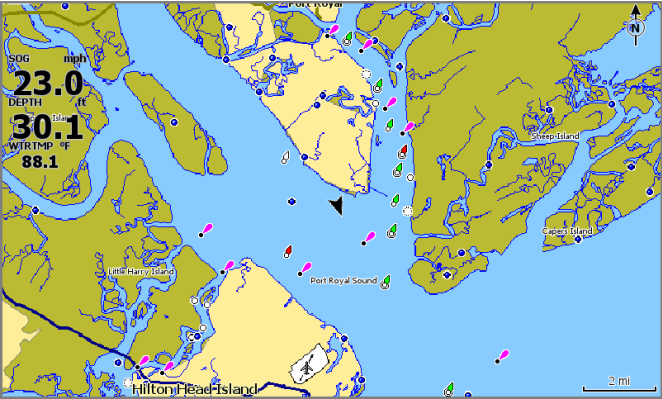
查看**设置**(Settings)屏幕有两种方式:

- 在**系统控制**对话框中选择**设置**, 或者
- 在主屏幕上选择**设置**。



# 海图

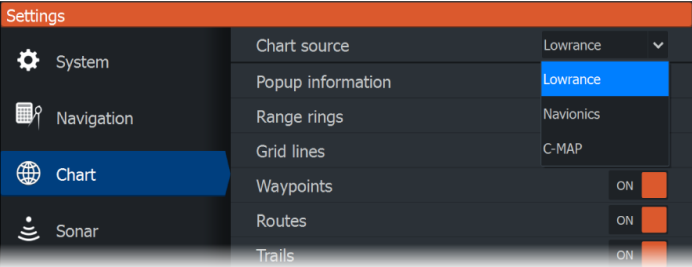
使用海图应用导航至航点、创建航线或跟踪当前航向。



- 使用缩放键和箭头键调整海图比例和位置。
- 定位光标，按下回车键选择海图项目，激活详细信息对话框。

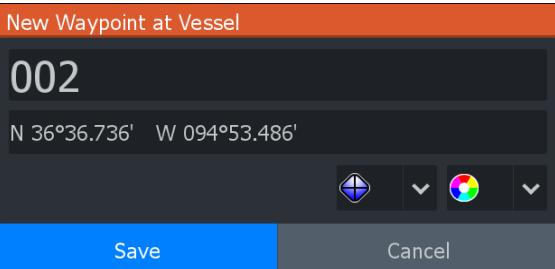
## 海图数据源

插入海图卡后可更改海图数据源。

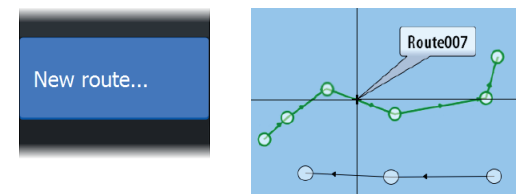


## 航点

按下航点键可保存航点。默认情况下，系统将在船舶当前位置设置航点。光标激活时，系统在所选光标位置设置航点。



## 航线



创建航线：

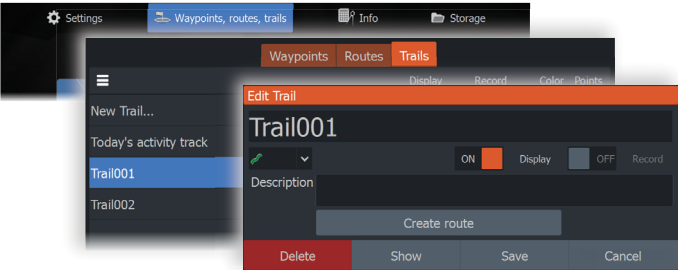
- 1 激活全屏显示海图。
- 2 按下菜单键激活面板菜单，然后在菜单中选择**新航线** (New route)选项。
- 3 使用箭头键定位第一个航点，然后按下回车键确认位置。
- 4 重复步骤 3 以放置更多航点。
- 5 按下退出键保存航线。

# 航迹

您的设备将自动在海图应用中跟踪并绘制船舶移动航线。从**航迹**对话框中管理航迹。

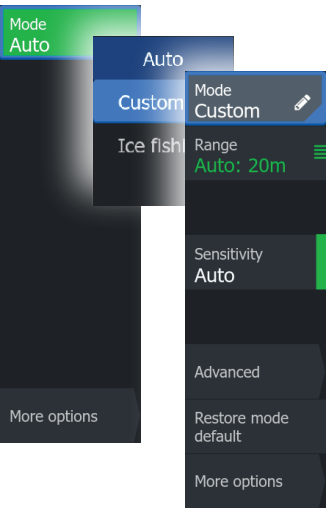
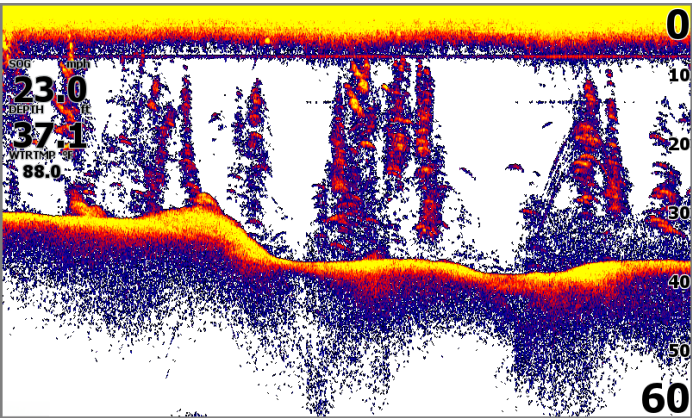
要显示**航迹**对话框：

- 1 从主屏幕中选择**航点、航线、航迹**。
- 2 在对话框中选择**航迹**选项卡。
- 3 选择您要编辑的航迹。



## 声纳

声纳应用显示船舶下方水域和海底的图像，便于您探测鱼群和研究海底结构。



默认情况下，设备设置为**自动**模式，所有设置均为自动。在面板菜单中选择**自动**并切换为**自定义**模式可自定义声纳设置。

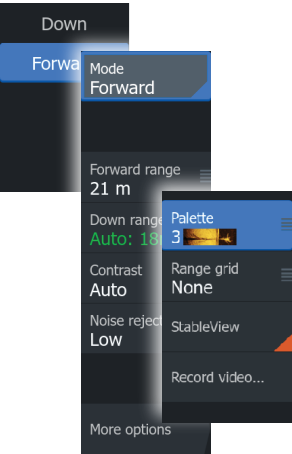
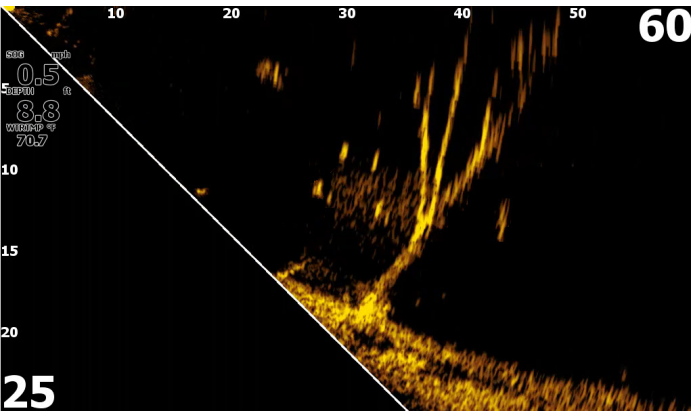
➔ **注意：**对于声纳、Live Sonar 以及 DownScan 应用：

- 使用缩放键可查看水柱的不同部分。
- 使用箭头键可定位光标和平移图像

# Live Sonar

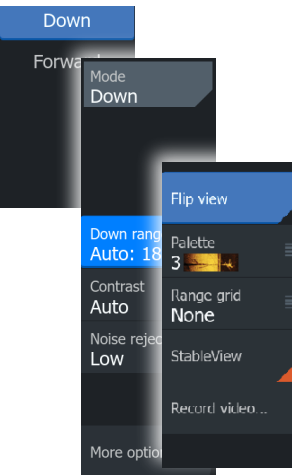
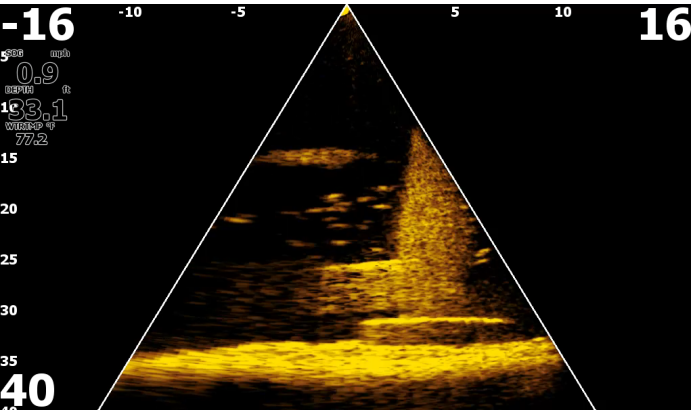
Live Sonar 提供船舶下方实时视图。便于研究结构、探测鱼群以及观察鱼群对鱼饵的反应。

## Live Sonar 前进



默认情况下, 设备设置为**自动**模式, 所有设置均为自动。在面板菜单中选择**前进**可自定义 Live Sonar 设置。

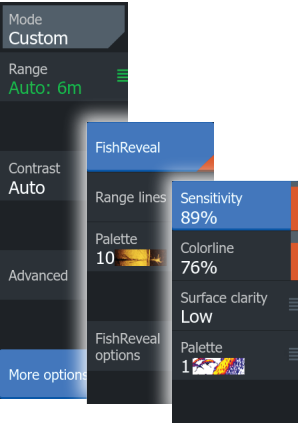
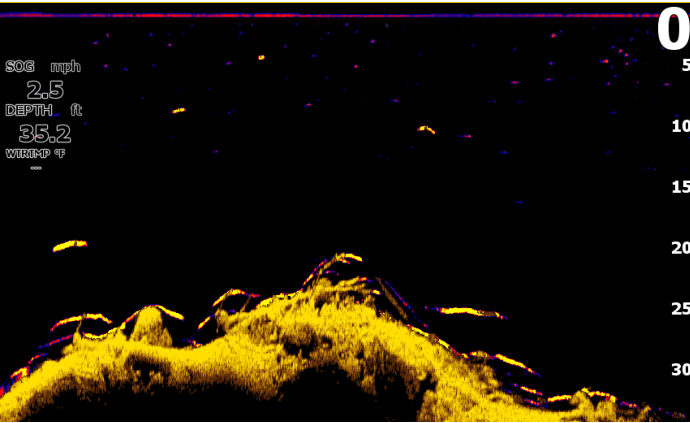
## Live Sonar 向下



默认情况下, 设备设置为**自动**模式, 所有设置均为自动。在面板菜单中选择**向下**可自定义 Live Sonar 设置。

# 下扫

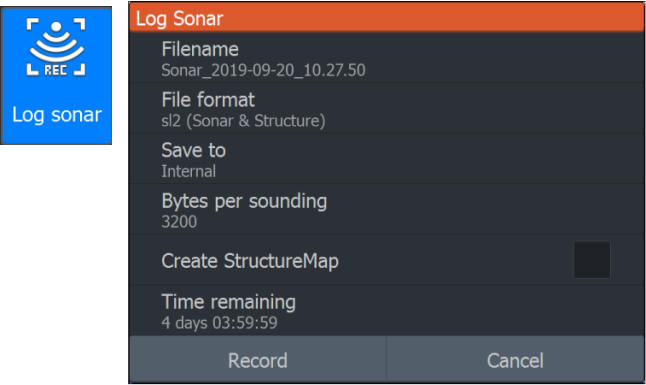
下扫可提供船舶正下方结构和鱼群的详细图像。



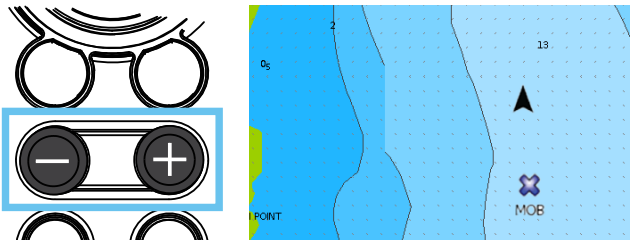
默认情况下, 设备设置为**自动**模式, 所有设置均为自动。在面板菜单中选择**自动**并切换为**自定义**模式可自定义声呐设置。

## 记录声呐

从**系统控制**或**设置 > 声呐**对话框激活**记录声呐**对话框。将声呐记录数据保存在内部存储器或 microSD® 卡中。



## 人员落水航点



同时按下“+”和“-”键可激活人员落水 (MOB) 航点。显示屏显示至 MOB 航点的导航信息。