

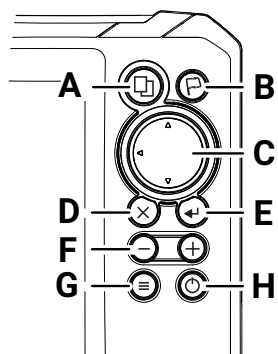
EAGLE® 快速入门指南

Lowrance® Eagle® 多功能显示屏 (MFD) 有多种尺寸。本文档介绍了该装置的基本控制。

有关本文档的最新版本和完整的《操作员手册》，请访问：www.lowrance.com/downloads/eagle。

→ **注意：**在您打开装置之前，请参阅随附的安装手册。

物理控制键



A 页面

- 按下此键可激活主屏幕。

B 航点

- 按此键可打开“新航点”对话框。
- 按两下可保存航点。
- 按住可访问“查找”对话框。

C 箭头

在全屏页面中：

- 按下此键可定位光标。
- 按此键可向任意方向平移图像。

在多面板页面中：

- 按下此键可选择面板。

在菜单中：

- 按下此键可导航。

D 退出

在最大化的多面板页面中：

- 按下此键可返回到多面板页面。

在菜单和对话框中：

- 按下此键可返回到上级菜单并退出对话框。

E Enter

在多面板页面中：

- 按下此键可最大化当前选定面板。

在菜单和对话框中：

- 按下此键可确认选择。

F 缩放

- 按此键缩放图像。
- 两个键同时按下，可在您的位置创建人员落水 (MOB) 航点。

G 菜单

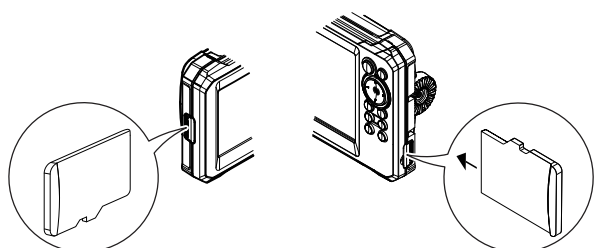
- 按下此键可在全屏页面显示菜单。

H 电源

- 按一次可显示**系统控制**对话框。
- 按住此键可打开/关闭装置。
- 重复短按可循环背光亮度。

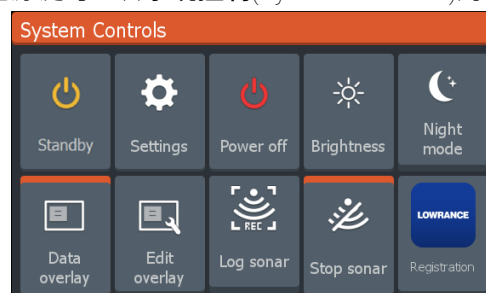
读卡器

小心地将 microSD® 插入设备侧面的读卡器卡槽。要取出 microSD® 卡，请轻推该卡。



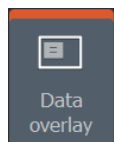
系统控制

按一下电源键可查看**系统控制**(System Controls)对话框。

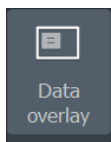


→ **注意：**系统控制对话框内容视连接设备和活动面板而定。

系统控制对话框中的有效选项显示为橙色。



选项“开”



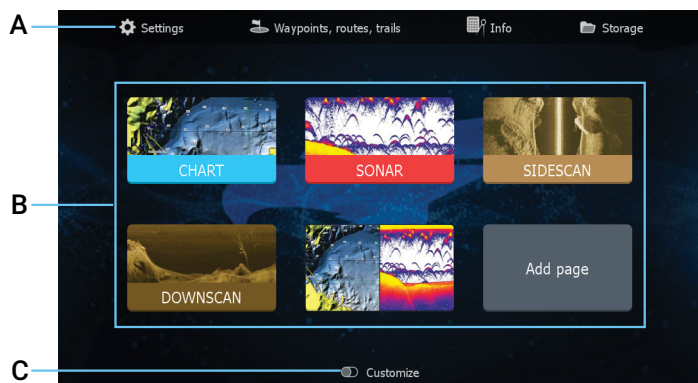
选项“关”

显示屏照明

从**系统控制**对话框中设置亮度并选择白天/夜间模式。
重复按下电源键可循环调整背光灯亮度级别。

主屏幕

按“页面”键可查看主屏幕。



A 工具 - 选择之后，可访问用于执行任务或用于浏览已存储的信息的对话框。

B 应用图标 - 选择之后，可显示应用。

C 自定义 - 激活自定义模式可修改或删除自定义页面。

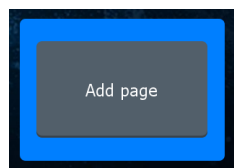
→ **注意:**主屏幕的应用图标因 MFD 功能而异。

页面

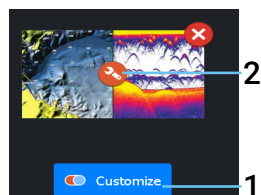
您可以在主屏幕上选择应用图标，显示应用页面。

自定义页面

系统出厂时配有预定义的自定义页面，您也可以自己创建一个。



选择**添加页面**(Add Page)图标可创建自定义页面。

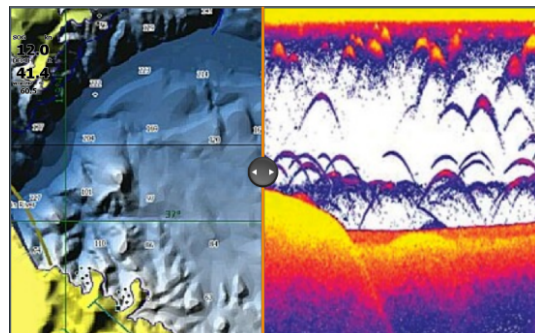


1 打开**自定义**可编辑现有自定义页面。

2 选择要编辑的自定义页面。

多面板页面

- 活动面板带有橙色边框。
- 按下箭头键可更改活动面板。
- 按下回车键可将活动面板最大化。按下退出键可返回多面板页面。
- 在**系统控制**对话框中选择**调整分屏设置**(Adjust splits)选项，然后使用箭头键可更改面板尺寸。按下菜单/回车键可确认布局。

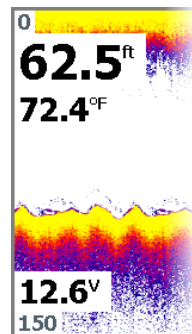
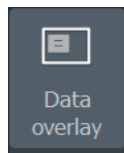


→ **注意:**面板菜单在最大化的面板中。

数据叠加

您可以将信息作为数据叠加显示在海图和声纳页面中。每个默认页面和自定义页面的信息都是单独设置的。

从**系统控制**对话框中打开或关闭**数据叠加**(Data overlay)。



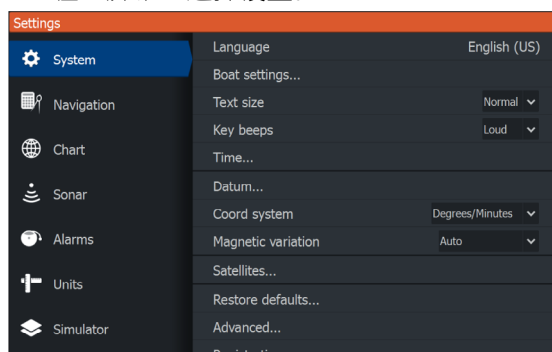
要更改数据叠加位置或信息：

- 在**系统控制**对话框中选择**编辑叠加**选项激活编辑模式。
- 按下菜单键显示编辑选项。
- 按下退出键并保存您的更改。

设置

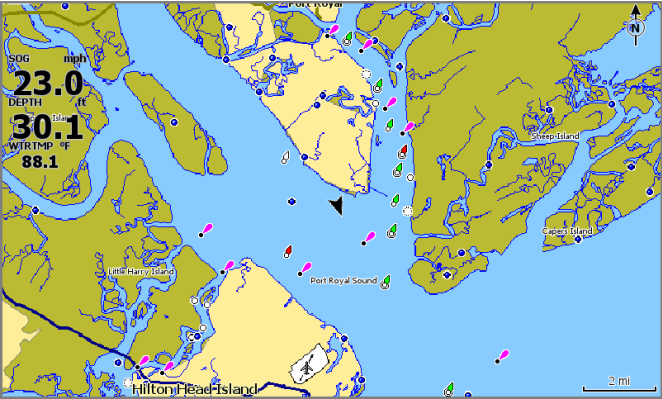
查看**设置**(Settings)屏幕有两种方式：

- 在**系统控制**对话框中选择**设置**，或者
- 在主屏幕上选择**设置**。



海图

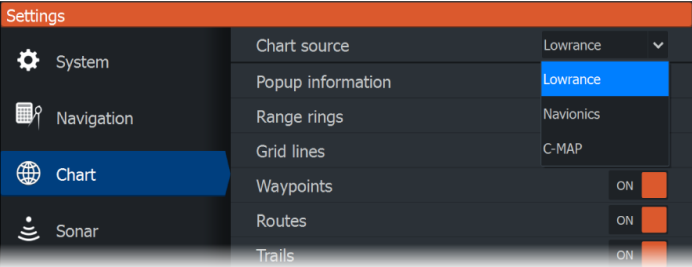
使用海图页面导航至航点、创建航线或跟踪当前航向。



- 使用缩放键和箭头键调整海图比例和位置。
- 定位光标, 按下回车键选择海图项目, 激活详细信息对话框。

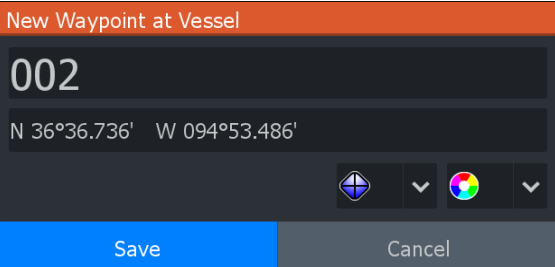
海图源

插入海图卡后可更改海图数据源。

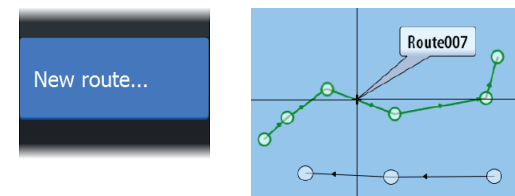


航点

按下航点键可保存航点。默认情况下, 系统将在船舶位置设置航点。光标激活时, 系统在所选光标位置设置航点。



航线



创建航线:

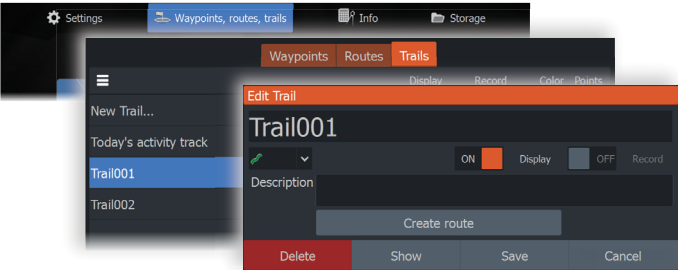
- 1 激活全屏显示海图面板。
- 2 按下菜单键激活面板菜单, 然后在菜单中选择**新航线** (New route)选项。
- 3 使用箭头键定位第一个航点, 然后按下回车键确认位置。
- 4 重复执行上一步, 以放置额外航点。
- 5 按下退出键保存航线。

航迹

您的设备将自动在海图面板中跟踪并绘制船舶移动航线。从**航迹**(Trails)对话框中管理航迹。

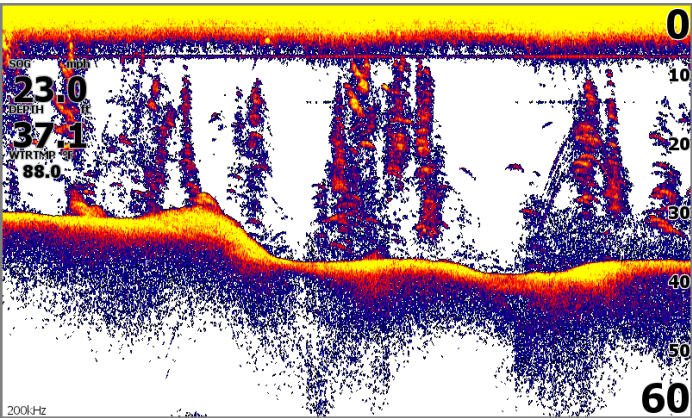
要显示**航迹**对话框:

- 1 从主屏幕中选择**航点、航线、航迹**。
- 2 在对话框中选择**航迹**选项卡。
- 3 选择您要编辑的航迹。



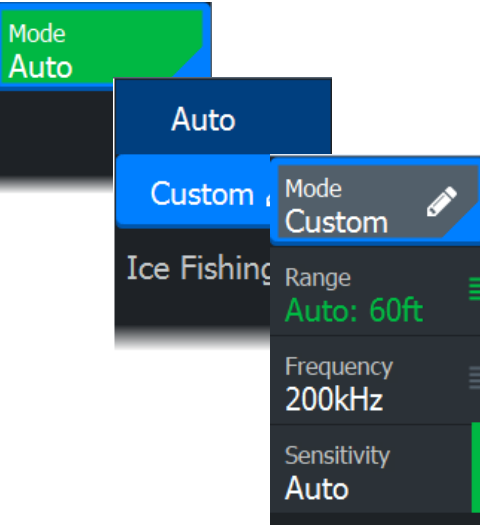
声纳

声纳应用显示船舶下方水域和海底的图像, 便于您探测鱼群和研究海底结构。



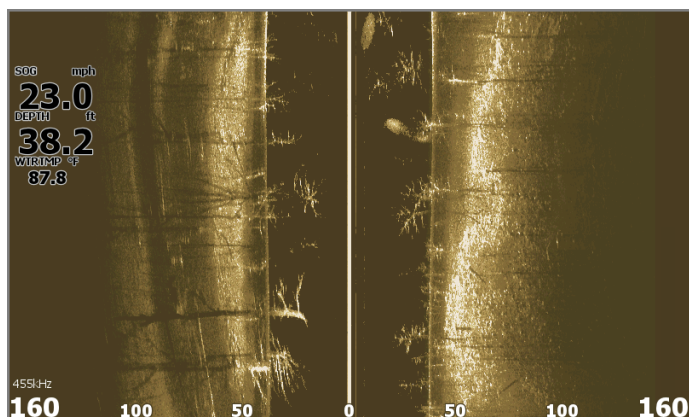
- 使用缩放键可缩放查看水柱的不同部分。
- 使用箭头键可定位光标和平移图像。

默认情况下, 设备设置为**自动**模式, 所有设置均为自动。在面板菜单中选择**自动**(Auto)并切换为**自定义**(Custom)或**冰钓** (Ice Fishing)模式可自定义声呐设置。



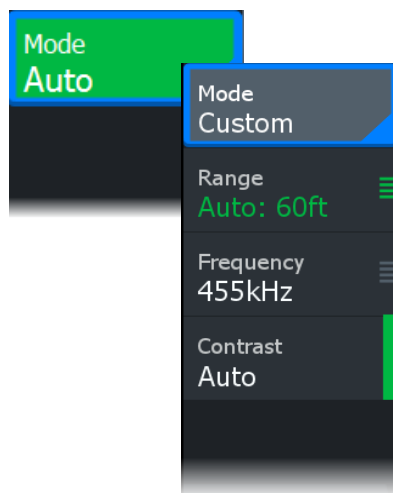
侧扫

侧扫可以十分详细而广泛地覆盖船舶两侧的海床。当支持 SideScan 应用的传感器连接到设备时，侧扫应用可启用。



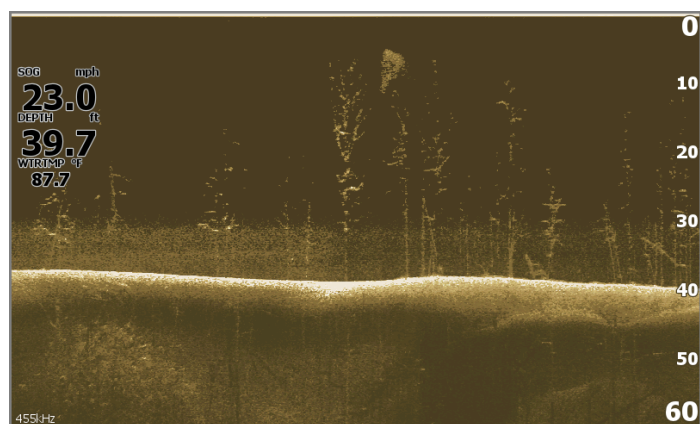
- 使用缩放键可缩放查看水柱的不同部分。
- 使用箭头键可定位光标和平移图像。

默认情况下，设备设置为**自动**模式，所有设置均为自动。在面板菜单中选择**自动**并切换为**自定义**模式可自定义声纳设置。



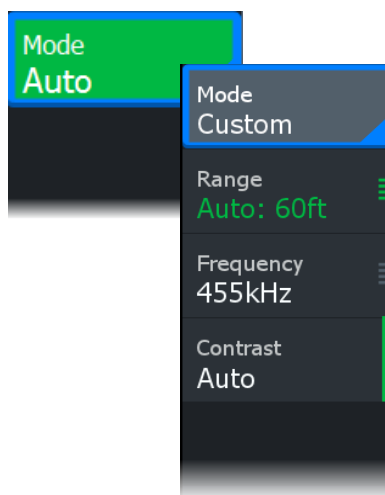
DownScan

DownScan 可提供船舶正下方结构和鱼群的详细图像。当支持 DownScan 的传感器连接到设备时，可启用 DownScan 应用。



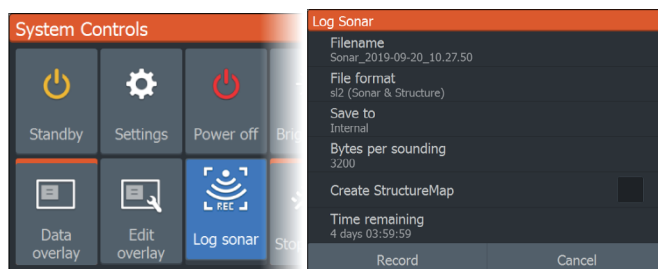
- 使用缩放键可缩放查看水柱的不同部分。
- 使用箭头键可定位光标和平移图像。

默认情况下，设备设置为**自动**模式，所有设置均为自动。在面板菜单中选择**自动**并切换为**自定义**模式可自定义声纳设置。

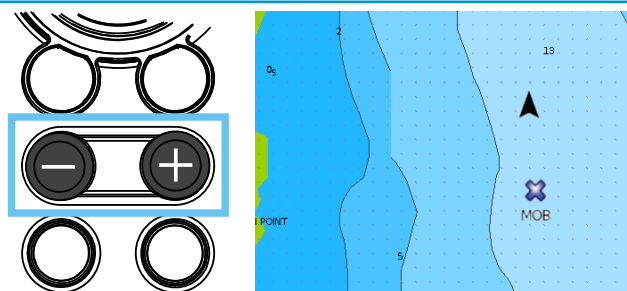


记录声纳

从**系统控制**或**设置 > 声纳**对话框激活**记录声纳**(Log Sonar)对话框。将声纳记录数据保存在内部或 microSD® 卡中。



人员落水航点



同时按下“+”和“-”键可激活人员落水 (MOB) 航点。显示屏显示至 MOB 航点的导航信息。