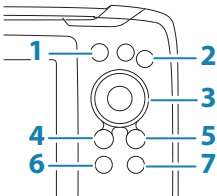
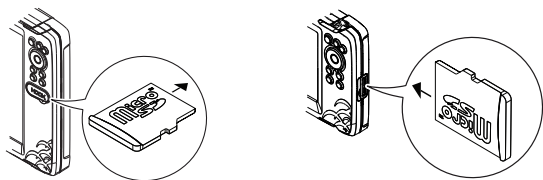


Controlos frontais



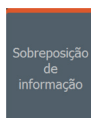
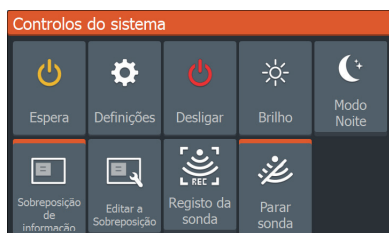
1	Páginas	Prima para ativar a página Home.
2	Ampliar/ reduzir o zoom	Prima para fazer zoom da imagem. Pressione as duas teclas simultaneamente para criar um waypoint MOB (Homem ao mar) na posição da embarcação.
3	Setas	Em qualquer página de ecrã completo: prima para posicionar o cursor na imagem. Prima para percorrer a imagem em qualquer direção. Em páginas com vários painéis: prima para selecionar um painel. Em menus e caixas de diálogo: prima para destacar uma opção.
4	Sair (X)	Numa página com vários painéis maximizada: prima para regressar à página com vários painéis. Em menus e caixas de diálogo: prima para regressar ao nível de menu anterior e para sair de uma caixa de diálogo.
5	Menu/Enter	Em qualquer página de tela cheia sem opção de menu ou diálogo ativo: pressione para exibir o menu Em páginas compostas por várias janelas: pressione para maximizar o painel selecionado. Em menus e caixas de diálogo: prima para confirmar uma seleção.
6	Cursor/ Waypoint	Prima para ativar/desativar o cursor. Prima e mantenha premido para guardar um waypoint.
7	Alimentação	Prima para apresentar a caixa de diálogo Controlos do sistema. Prima e mantenha premido para ligar/desligar a unidade.

Cartão Micro SD

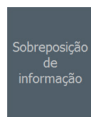


A posição do leitor de cartões depende do modelo.

Caixa de diálogo Controlos do sistema



- Opção Ligada

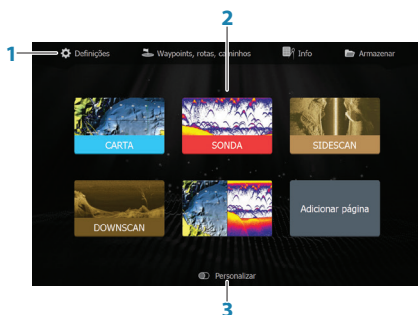


- Opção Desligada

Iluminação do ecrã

- Defina a luminosidade e selecione o modo dia/noite a partir da caixa de diálogo Controlos do sistema
- Prima brevemente várias vezes a tecla Power para percorrer as opções de luminosidade da retroiluminação

Página Home



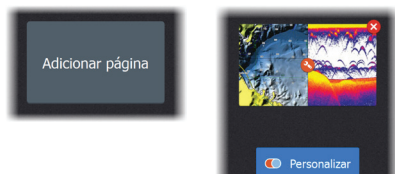
1. Painel de ferramentas
2. Ícones das páginas
3. Opção de personalização

→ **Nota:** os ícones das páginas na página Home variam de acordo com tipo de modelo.

Páginas

Selecione um ícone de página na página Home para visualizar uma página.

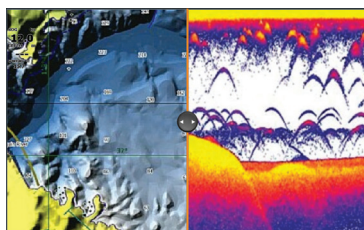
Páginas personalizadas



- Selecione o ícone **Adicionar página** para criar uma página personalizada
- Ative a opção **Personalizar** para editar páginas personalizadas

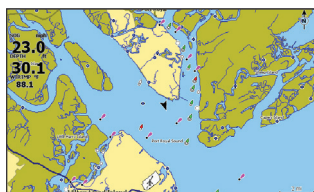
Páginas com vários painéis

- Com o cursor não ativo em qualquer painel: alterne entre os painéis ativos com as teclas de seta. Um painel ativo é indicado com um contorno cor de laranja
- Ative o cursor premindo a tecla Cursor/Waypoint e, em seguida, utilize as teclas de seta para posicionar o cursor
- Para maximizar o painel ativo, prima a tecla Menu/Enter. Prima a tecla X para voltar à página com vários painéis
- Para ajustar o tamanho do painel, selecione **Ajustar divisões** na caixa de diálogo Controlos do sistema e, em seguida, utilize as teclas de seta para dimensionar o painel como desejar. Confirme o esquema premindo a tecla Menu/Enter

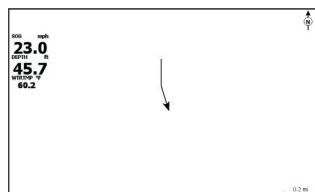


→ **Nota:** é necessário maximizar um painel numa página com vários painéis para utilizar o menu desse painel.

Páginas de cartas e GPS Plotter



Página de carta (apenas está disponível em modelos Hook Series)



Página de GPS Plotter (apenas está disponível em modelos Hook X Series)

- Para aplicar zoom à imagem, pressione as teclas de Zoom

- Percorra a imagem em qualquer direção, utilize as teclas de seta
- Para ver as informações de um item, posicione o cursor sobre o item e, em seguida, prima a tecla Menu/Enter

Criar uma rota na página de carta/GPS Plotter

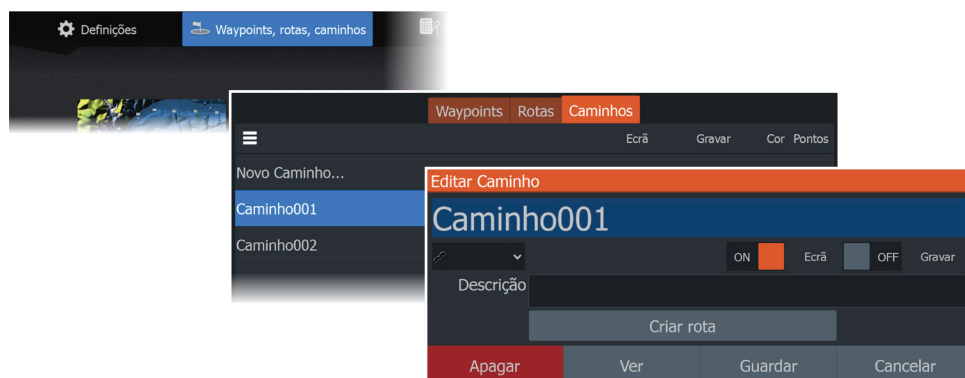
1. Ative uma página com ecrã completo ou maximize o painel numa página com vários painéis
2. Prima a tecla Menu/Enter para ativar o menu e, em seguida, selecione a opção **Nova rota** no menu
3. Prima as teclas de seta para posicionar o primeiro ponto da rota e, em seguida, prima a tecla Menu/Enter para confirmar a posição
4. Repita o passo 3 para posicionar pontos de rota adicionais
5. Prima a tecla X para guardar a rota

Trilhos

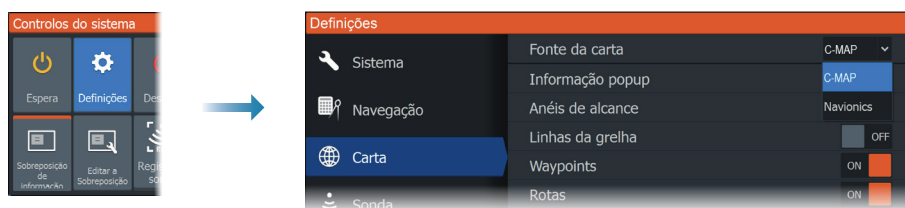
O sistema localiza automaticamente e desenha o movimento da embarcação no painel da carta/GPS Plotter. Os trilhos são geridos a partir da caixa de diálogo Trilhos.

Para apresentar a caixa de diálogo de trilhos:

1. Selecione **Waypoints, Rotas, Trilhos** a partir da página inicial
2. Selecione **Trilhos** na caixa de diálogo.
3. Selecione o trilho que pretende editar

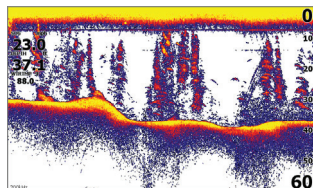


Altere a procura da carta, se tiver introduzido um cartão

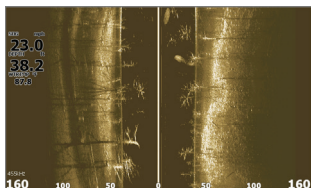


Páginas Sonda, StructureScan e DownScan

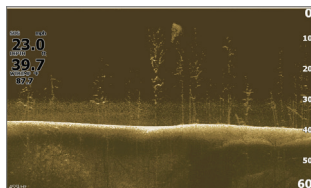
→ **Nota:** Opções disponíveis dependem do transdutor instalado. O Sidescan estará somente disponível nos modelos Tripleshot com um transducer compatível conectado.



Sonda



SideScan

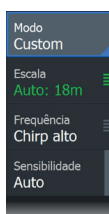
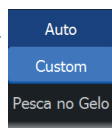
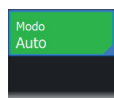


DownScan

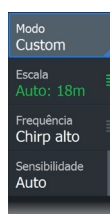
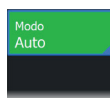
- Para aplicar zoom à imagem, pressione as teclas de Zoom
- Utilize as teclas de seta para ver o historial da sonda

Por predefinição, a unidade está definida para uso em modo automático e todas as configurações são automatizadas.

- Altere para o modo **Personalizado**, para personalizar as definições.



Sonda



SideScan e DownScan

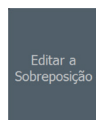
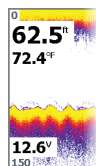
Criar waypoints

Prima e mantenha premida a tecla Cursor/Waypoint para guardar um novo waypoint.

- Com o cursor inativo, o waypoint é colocado na posição da embarcação
- Com o cursor ativo, o waypoint é colocado na posição do cursor



Sobreposição de informação



O tipo de dados podem ser alterados e a posição dos itens na imagem é selecionável.

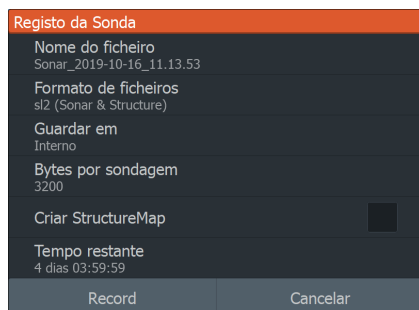
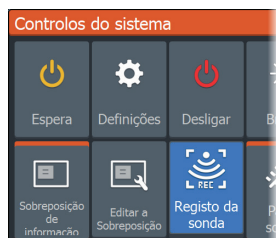
Os itens de dados podem ser ativados/desativados a partir da caixa de diálogo Controlos do sistema.

Cada item de dados pode ser removido individualmente do painel:

1. Selecione a opção **Editar a sobreposição** na caixa de diálogo Controlos do sistema, para colocar a unidade no modo de edição.
2. Prima a tecla Menu/Enter para apresentar as opções de edição
3. Prima a tecla X para sair modo de edição

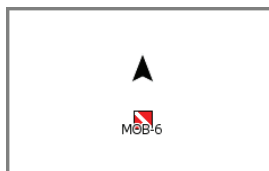
Registar os dados da sonda

Os dados do sonar podem ser gravados e salvos na memória interna ou no cartão de memória.



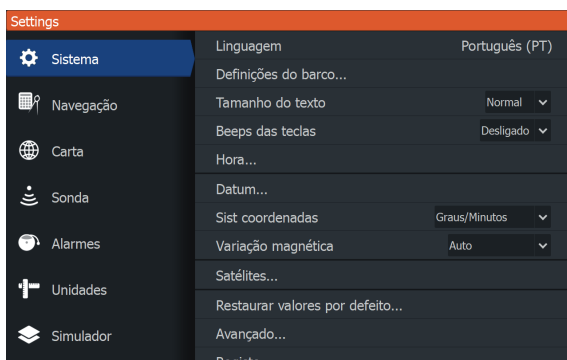
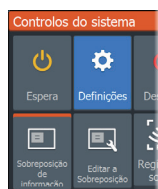
Criar um waypoint Homem ao mar (MOB)

Ative um waypoint Homem ao mar (MOB) premindo simultaneamente os dois botões de zoom.



Caixas de diálogo de definições

Utilizadas para a configuração do sistema.



Manuais do produto

Para aceder ao manual do utilizador completo, especificações técnicas e declarações, consulte o website do produto: www.lowrance.com.