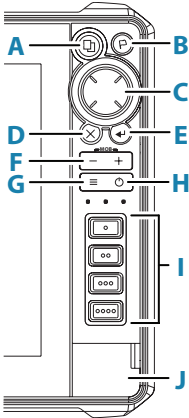


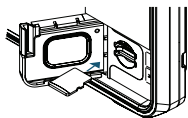
Teclas



A	Páginas	<ul style="list-style-type: none">• Prima para ativar a página inicial• Prima várias vezes para percorrer os botões de favoritos
B	Waypoint	<ul style="list-style-type: none">• Prima para abrir a caixa de diálogo do novo Waypoint• Prima duas vezes para guardar um Waypoint• Mantenha premido para aceder à caixa de diálogo de localização
C	Setas	<ul style="list-style-type: none">• Prima para posicionar o cursor na imagem• Prima para percorrer a imagem em qualquer direção• Prima para navegar pelos menus
D	Sair	<p>Prima para limpar o cursor ou restaurar o cursor no painel da carta</p> <p>Nos menus e as caixas de diálogo:</p> <ul style="list-style-type: none">• prima para regressar ao nível de menu anterior ou para sair de uma caixa de diálogo
E	Enter	<p>Nos menus e as caixas de diálogo:</p> <ul style="list-style-type: none">• prima para confirmar uma seleção
F	Aumentar/diminuir zoom	<ul style="list-style-type: none">• Prima para fazer zoom da imagem• Prima simultaneamente ambas as teclas para guardar um Waypoint de Homem ao mar (MOB) na posição atual da embarcação
G	Menu	<ul style="list-style-type: none">• Prima para aceder ao menu• Prima duas vezes para aceder ao menu de definições• Mantenha premido para ocultar o menu do painel
H	Alimentação	<ul style="list-style-type: none">• Prima para ligar a unidade• Prima e mantenha premido para desligar a unidade• Quando estiver ligada, prima uma vez para apresentar a caixa de diálogo de controlos do sistema<ul style="list-style-type: none">- Prima várias vezes para percorrer as opções de brilho da retroiluminação.
I	Acesso rápido*	<ul style="list-style-type: none">• Utilize a opção de teclas configuráveis na caixa de diálogo de definições do sistema para configurar as teclas
J	Porta do leitor de cartões	

*Não está disponível nas unidades de 7" e 9"

Leitor de cartões



- Para inserir, introduza cuidadosamente o cartão na ranhura até encaixar corretamente
- Para remover, empurre cuidadosamente o cartão para fora até ouvir um estalido

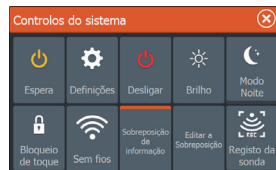
Caixa de diálogo dos controlos do sistema

Oferece acesso rápido às definições do sistema.

Para ativar:

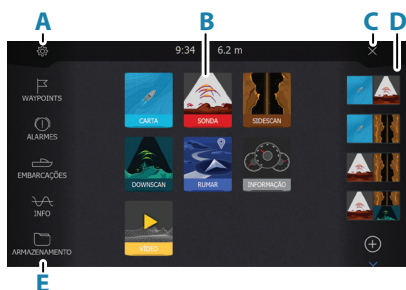
- prima a tecla de alimentação

→ **Nota:** O conteúdo da caixa de diálogo dos controlos do sistema depende do equipamento ligado e do painel que estiver ativo.



Página inicial

Ative a página inicial ao premir a tecla de páginas.



- A.** Botão de definições
- B.** Botões de aplicação
- C.** Botão de fechar
- D.** Favoritas
- E.** Botões da barra de ferramentas

Páginas de aplicação

Para ativar uma página de aplicação:

- toque no botão da aplicação (painel de página inteira)
- toque num botão de favoritas
- prima continuamente um botão de aplicação para selecionar uma página dividida rápida predefinida

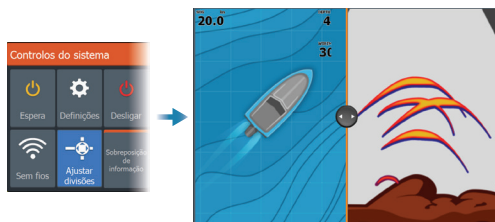


- A.** Barra de controlo
- B.** Painel de aplicações
- C.** Menu

Ajustar o tamanho do painel

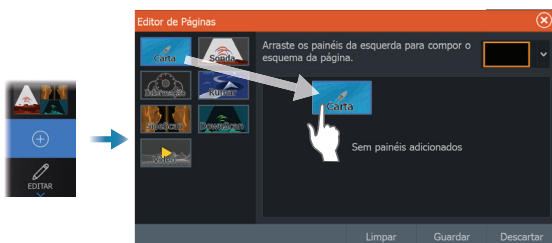
Para ajustar os tamanhos dos painéis página dividida rápida ou páginas de favoritas:

1. Toque no botão de ajustar a divisão na caixa de diálogo dos controlos do sistema para fazer aparecer o ícone de redimensionamento
2. Arraste o ícone de redimensionamento para definir o tamanho do painel conforme preferir
3. Guarde as alterações premindo a tecla Enter ou selecione o botão de guardar

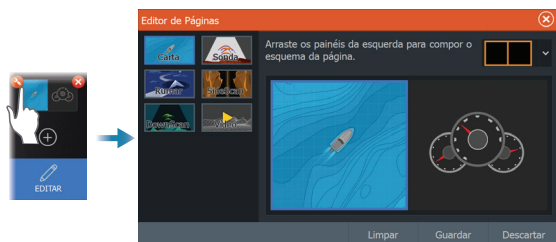



Páginas favoritas


Adicionar uma página favorita



Editar uma página favorita

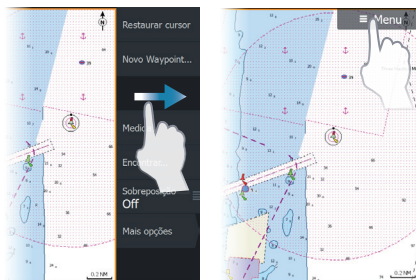


 Editar uma página favorita

 Eliminar uma página favorita

Menus

O menu do painel



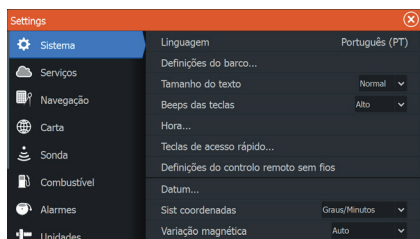
Para ocultar o menu do painel:

- passe o dedo pelo menu para a direita
- mantenha premida a tecla de menu

Para restaurar o menu do painel:

- prima o botão de menu
- prima a tecla de menu

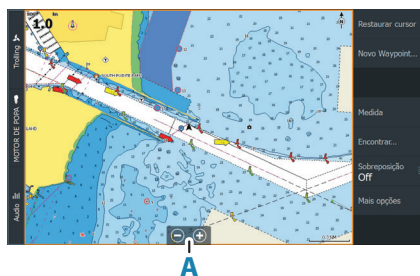
Menus de definições



Para ativar a caixa de diálogo das definições:

- prima a tecla de menu duas vezes
- selecione o botão de definições na caixa de diálogo de controlos do sistema
- selecione o botão de definições na página inicial

Carta



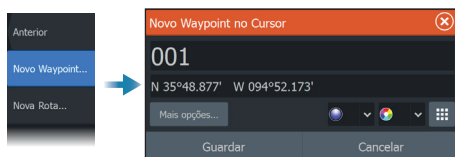
Para navegar no painel da carta:

- amplie/reduza a carta com gestos de afastamento ou aproximação de dois dedos, utilizando os botões de ampliar/reduzir (A) ou os botões + ou - no teclado
- arraste a carta em qualquer direção para mudar a área visível
- para ver as informações de um item da carta, toque no item

Waypoints

Para criar um novo Waypoint:

- selecione a opção de novo Waypoint no menu



→ **Nota:** Com o cursor inativo, o Waypoint será colocado na posição da embarcação. Com o cursor ativo, o waypoint será colocado na posição do cursor selecionada.

Rotas

Para criar uma rota:

1. Ative o cursor no painel da carta
2. Selecionar a opção de nova rota no menu
3. Toque na carta para posicionar o primeiro ponto de rota
4. Repita o ponto 3 para posicionar pontos de rota adicionais
5. Guardar a rota, selecionado a opção de guardar no menu

Navegar

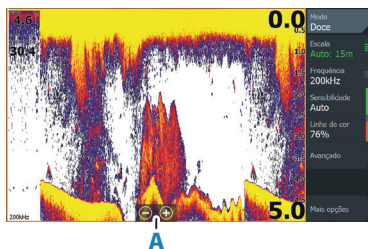
Para navegar até à posição do cursor:

- posicione o cursor no destino selecionado no painel e, em seguida, selecione a opção de ir para no menu

Para navegar numa rota:

- toque na rota para torná-la ativa e, em seguida, selecione a opção de iniciar rota no menu
- selecione a rota a partir da caixa de diálogo das rotas e, em seguida, selecione a opção de iniciar na caixa de diálogo

Sonar

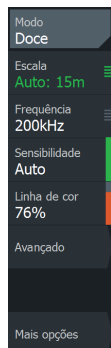


Para navegar a imagem do sonar:

- faça zoom na imagem ao tocar nos botões de zoom (A) ou ao utilizar os botões + ou - no teclado
- desloque a imagem para ver o histórico do sonar
- ajuste a sensibilidade e a linha de cor a partir do menu do painel
- alterne entre as frequências de sonar disponíveis no menu

Configurar a imagem

Utilize as opções do menu do sonar para configurar a imagem.

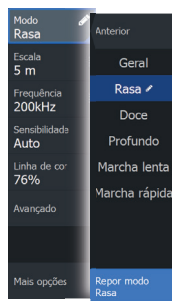


- As definições de alcance determinam a profundidade da água que é visível no ecrã
- A unidade é compatível com várias frequências de transdutor. As opções disponíveis dependem do tipo de transdutores ligados ao sistema.
- Aumentar a sensibilidade mostra mais detalhes no ecrã. Diminuir a sensibilidade mostra menos detalhes no ecrã. A sensibilidade automática ajusta automaticamente o retorno do sonar para os níveis ideais
- A linha de cor ajusta as cores do ecrã, a fim de ajudar a diferenciar alvos menos densos de alvos mais densos

→ **Nota:** Quando o cursor está ativo, algumas opções no menu do sonar são substituídas por funções do modo do cursor. Selecione a opção de limpar cursor para regressar ao menu norma do sonar.

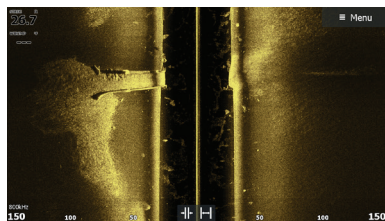
Modo de pesca

Utilizado para selecionar as definições de sonar predefinidas para condições de pesca específicas.

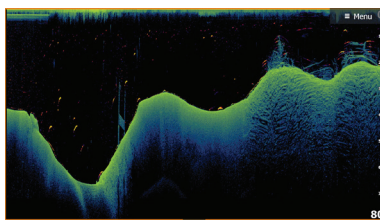


→ **Nota:** Utilize o modo de pesca em água doce quando pescar em profundidades inferiores a 18 metros (60 pés).

SideScan e DownScan



SideScan

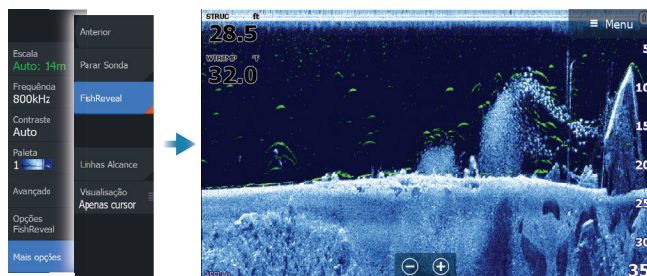


DownScan

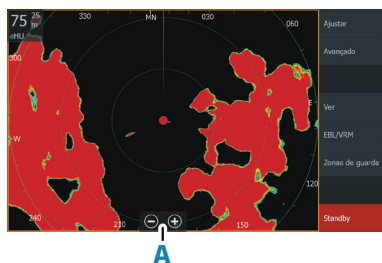
- Faça zoom da imagem utilizando as teclas de zoom
- Ver histórico do sonar utilizando as teclas de seta

FishReveal

Selecione FishReveal para apresentar arcos de peixe na imagem DownScan.



Radar



- Ative/desative a transmissão de radar no menu
- Defina o intervalo utilizando os ícones de zoom ou os botões + ou - no teclado (A)
- Ajuste as definições de ganho, interferências do mar e interferências da chuva no menu de ajustes

Manuais de produto

Para obter mais documentação do produto, especificações técnicas e declarações, visite o website do produto em: www.lowrance.com