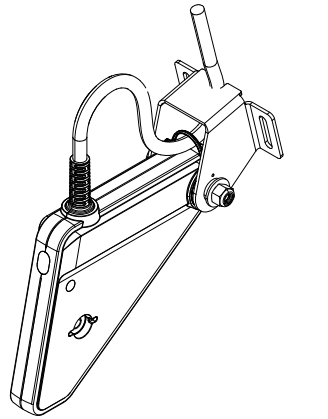


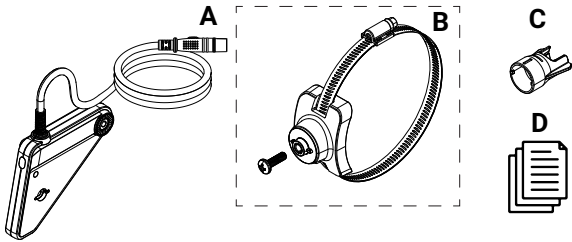
LOWRANCE®

TRASDUTTORE EAGLE EYE™

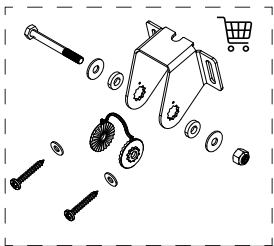
GUIDA PER L'INSTALLAZIONE



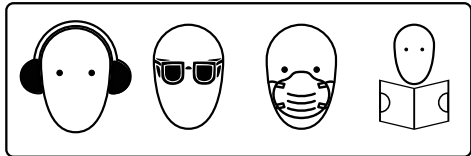
Contenuto della confezione



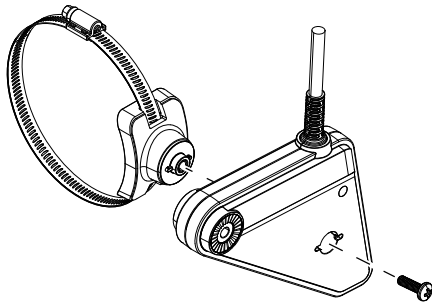
- A** Trasduttore con cavo
- B** Kit di montaggio per motore per pesca alla traina
- 1 bullone
 - 1 fascia di fissaggio
- C** Bloccafilo
- D** Documentazione



 Kit di montaggio sullo specchio di poppa venduto separatamente
SKU: 000-16317-001
www.lowrance.com/dealer-locator

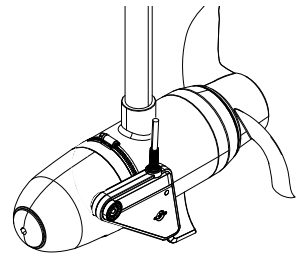
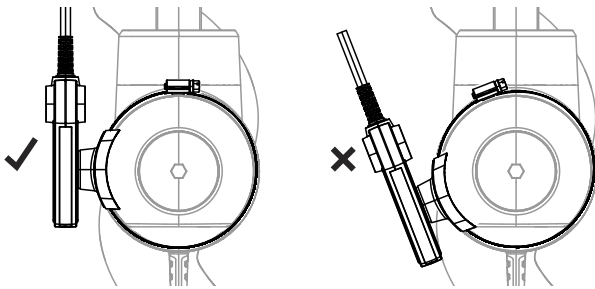


Assemblaggio del supporto di montaggio per motore per pesca alla traina



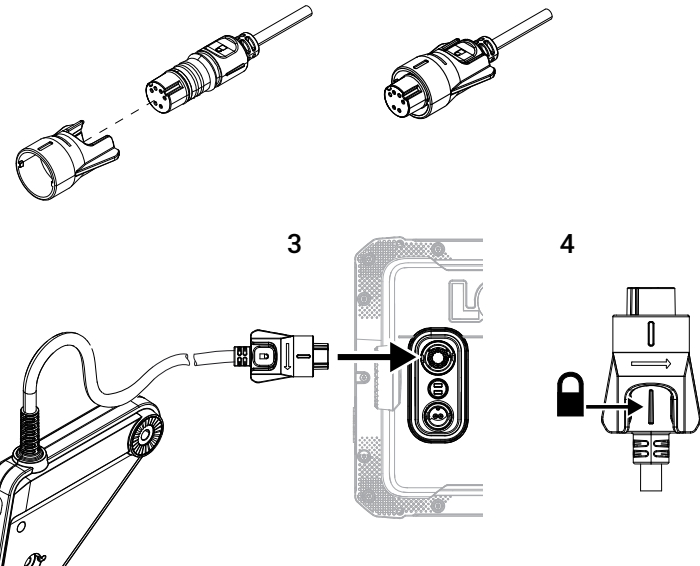
Installazione del supporto di montaggio per motore per pesca alla traina

Montare il trasduttore in posizione verticale sul lato a sinistra o a dritta del motore per pesca alla traina.



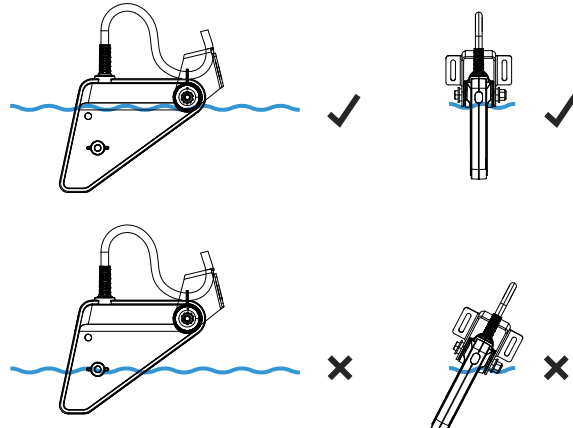
AVVERTENZA: quando si installa il trasduttore, lasciare un margine sufficiente nell'anello del cavo in modo che il palo del motore possa ruotare completamente senza danneggiarlo.

Cablaggio

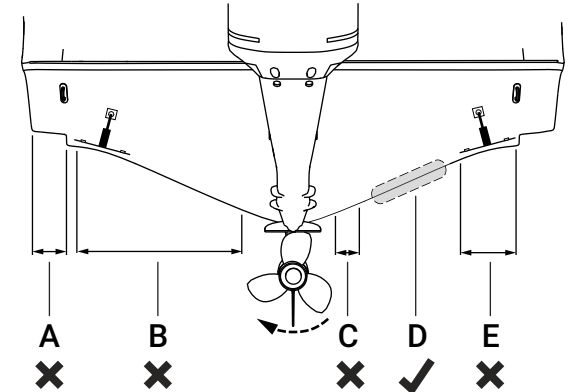


AVVERTENZA: consultare il documento Sicurezza, esclusione di responsabilità e conformità dei trasduttori incluso nella confezione del prodotto per avvertenze dettagliate e altre importanti informazioni sulla sicurezza relative al trasduttore.

Linee guida per il montaggio sullo specchio di poppa



Montare il trasduttore parallelamente alla superficie dell'acqua.

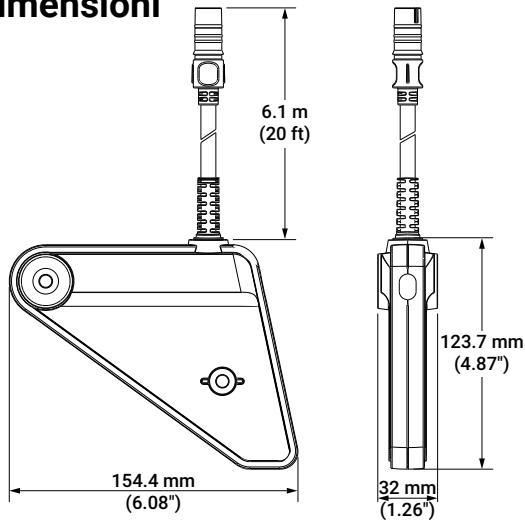


- A** Corso di fasciame planante: evitare di eseguire il montaggio
- B** Eseguire il montaggio ad almeno 1 m (3,3 ft) a sinistra dell'elica
- C** Eseguire il montaggio ad almeno 7,5 cm (3 in) a dritta dell'elica
- D** Posizione di montaggio ottimale: flusso dell'acqua indisturbato
- E** I correttori di assetto possono causare turbolenze: evitare di eseguire il montaggio

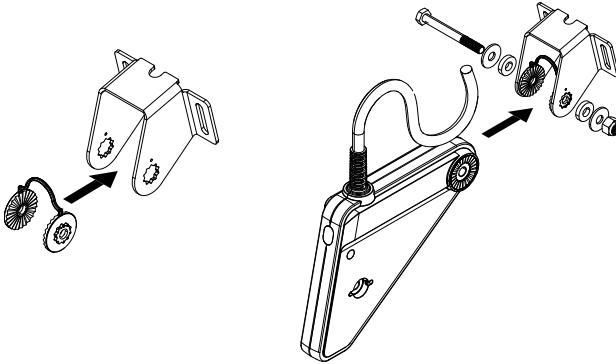
→ Nota:

- L'esempio sopra descrive una configurazione convenzionale con rotazione dell'elica in senso orario. Se l'elica ruota in senso antiorario, montarlo a sinistra.
- Montare il trasduttore lontano da aperture dello scafo, strozzature, montanti, correttori d'assetto o qualsiasi struttura che possa interferire con il flusso dell'acqua sul trasduttore.
- Se si esegue il montaggio in una posizione in cui il trasduttore fuoriesce dall'acqua, ad esempio quando l'imbarcazione plana, il sonar non funzionerà quando il trasduttore è fuori dall'acqua.

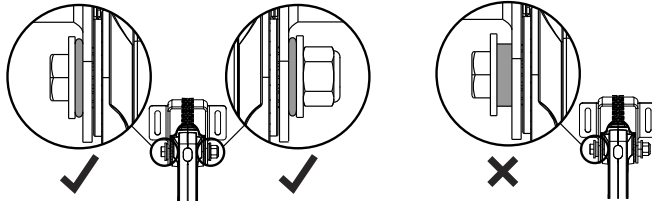
Dimensioni



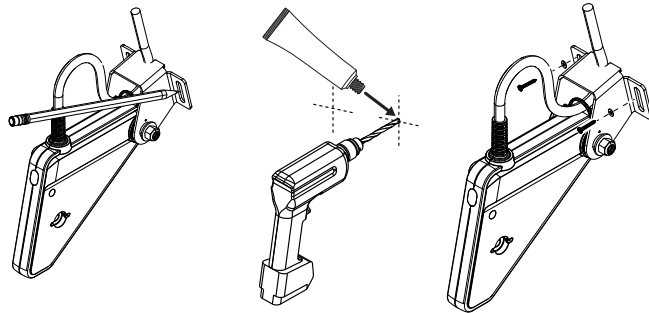
Gruppo di montaggio sullo specchio di poppa



Serrare fino a quando le rondelle in gomma non si espandono fino al diametro delle rondelle metalliche. Non serrare eccessivamente.



Installazione con montaggio sullo specchio di poppa



Fori guida consigliati:

Materiali morbidi	Ø 3,7-4,0 mm (5/32")
Materiali duri	Ø 4,2-4,7 mm (3/16")

→ **Nota:** Utilizzare un sigillante marino di alta qualità per riempire i fori di guida.

Specifiche tecniche

Dati ambientali	
Temp. operativa dell'acqua	Da 0 °C a 35 °C (da 32 °F a 95 °F)
Temp. di conservazione	Da -30 °C a 70 °C (da -22 °F a 158 °F)
Fisiche	
Peso	0,72 kg (1,58 lb)
Lunghezza del cavo	6 m
Montaggio	Unità inferiore del motore per pesca alla traina Da poppa
Sonar	
Uscita	Profondità Temperatura Live Sonar - Down Live Sonar - Forward Sonar chirp DownScan Imaging™ con Fish Reveal™

Versione documento: 001

© 2024 Navico Group. Tutti i diritti riservati. Navico Group è una divisione di Brunswick Corporation.

®Reg. U.S. Pat. & Tm. Off. e marchi™ di diritto comune. Visitare il sito www.navico.com/intellectual-property per i diritti di marchio globali e gli accrediti per Navico Group e altre entità.