

Scanner pour  
enregistrer une copie

## Guide d'installation de la sonde en forme de cône Active Imaging 3-in-1 Recon™

**⚠ AVERTISSEMENT :** Ce produit doit être installé conformément aux instructions fournies. Le non-respect de cette consigne peut entraîner des blessures corporelles, l'endommagement de votre bateau et/ou de mauvaises performances du produit.

**⚠ AVERTISSEMENT :** Réaliser des opérations d'entretien ou de maintenance sans avoir préalablement débranché la batterie peut entraîner l'endommagement du produit, des blessures corporelles et même la mort suite à un incendie, une explosion, un choc électrique ou un démarrage inattendu du moteur. Débranchez toujours les câbles de la batterie avant de procéder à la maintenance, à l'entretien, à l'installation ou à la dépose de composants du moteur.

### Contenu de la boîte

- Sonde en forme de cône Active Imaging 3-in-1 Recon™
- 1 joint torique pour boulon d'extrémité conique
- 1 joint torique pour extrémité conique
- 1 joint torique pour partie inférieure
- 1 cache d'extrémité conique

### Outils nécessaires

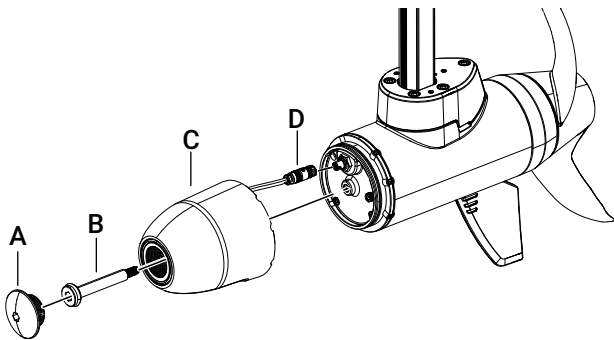
- Clé hexagonale de 8 mm

### Installation

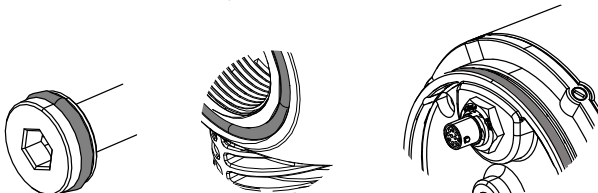
Pour déposer l'extrémité conique existante de votre moteur électrique avant Recon™ :

- 1 Débranchez les câbles d'alimentation de la batterie.
- 2 Dévissez le cache de l'extrémité conique (A), puis le boulon de l'extrémité conique (B).
- 3 Détachez doucement l'extrémité conique (C) de la partie inférieure.
- 4 Tournez l'écrou du connecteur du câble du sondeur dans le sens inverse des aiguilles d'une montre pour débloquer et détacher le câble (D).

→ **Remarque :** Veillez à ne pas desserrer l'écrou en plastique situé derrière le connecteur à 9 broches de la partie inférieure.

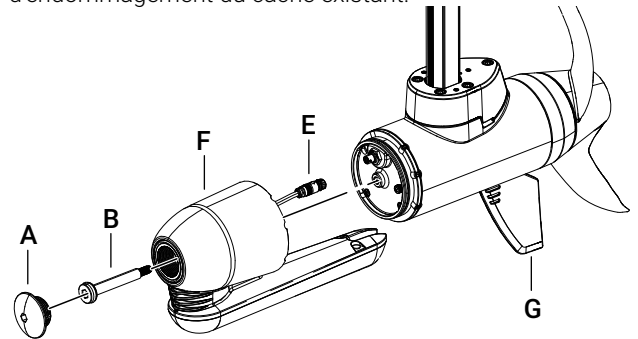


- 5 Vérifiez que les joints toriques du boulon de l'extrémité conique, de l'extrémité conique Active Imaging 3-in-1 Recon™ et de la partie inférieure Recon™ sont installés correctement et en bon état. S'ils présentent des dommages (fissures, bords rugueux, parties manquantes ou décoloration), mettez-les au rebut et remplacez-les par les joints toriques fournis.



Pour fixer la sonde en forme de cône Active Imaging 3-in-1 Recon™ à votre moteur électrique avant Recon™ :

- 6 Alignez la flèche du connecteur du câble du sondeur (E) avec le repère situé sur la prise. Branchez le câble du sondeur et tournez l'écrou du connecteur jusqu'à ce qu'il se bloque (un quart de tour).
- 7 Fixez l'extrémité conique (F) à la partie inférieure en alignant la face inférieure avec la dérive (G).
- 8 Insérez le boulon de l'extrémité conique (B) et serrez-le au couple de 7,5 Nm (5,5 lb-pi).
- 9 Vissez le cache de l'extrémité conique (A) et serrez-le au couple de 3,5 Nm (2,5 lb-pi). Un cache neuf est fourni en cas d'endommagement du cache existant.



### Environnement

#### Température de fonctionnement

De -15 °C à 55 °C (de +5 °F à 131 °F)

#### Température de stockage

De -30 °C à 70 °C (de -22 °F à 158 °F)

### Sondeur

#### Sortie

Classique, imagerie SideScan, imagerie DownScan, température

#### Fréquence

Traditionnel 200 kHz - impulsion CHIRP haute  
83 kHz - impulsion CHIRP moyenne

DownScan/SideScan 455 kHz / 800 kHz

#### Profondeur maximale\*

Traditionnel 305 m (1 000 pi) à 200 kHz/impulsion CHIRP haute et 83 kHz/impulsion CHIRP moyenne

DownScan 91 m (300 pi)

SideScan 91 m (300 pi) à 455 kHz  
Balayage latéral sur 46 m (150 pi) à 800 kHz

\* La profondeur maximale peut varier en fonction de la puissance de sortie de l'équipement auquel la sonde est connectée.