

**LOWRANCE®**

# Eagle 4x

Manuel d'utilisation

Français



[www.lowrance.com](http://www.lowrance.com)

# Copyright

© 2024 Navico Group. Tous droits réservés. Navico Group est une division de Brunswick Corporation.

## Marques

®Reg. U.S. Pat. & Tm. Off et ™ marques de droit commun. Rendez-vous sur [www.navico.com/intellectual-property](http://www.navico.com/intellectual-property) pour consulter les droits de marque de Navico Group et des entités subsidiaires dans le monde.

- Navico® est une marque de Navico Group.
- Lowrance® est une marque de Navico Group.
- Eagle® est une marque de Navico Group.

## Sécurité, clause de non-responsabilité et conformité

Les déclarations de sécurité, de non-responsabilité et de conformité de ce produit sont fournies dans un document séparé.

## Garantie

La garantie de ce produit est précisée dans un document séparé.

## À propos de ce manuel

Ce manuel est le guide servant de référence pour le fonctionnement de l'Eagle 4x.

Cet appareil permet d'afficher uniquement les vues et les fréquences du sondeur indiquées dans les spécifications du guide d'installation de la sonde fourni avec l'appareil.

L'Eagle 4x doit être utilisé avec la sonde Bullet Skimmer. La sonde Bullet Skimmer offre des fonctionnalités de sondeur classiques.

Les sondes ajoutées au moyen de l'un des câbles adaptateur de sonde optionnels ne permettent toujours pas d'afficher d'autres vues et fréquences que celles disponibles pour l'écran. Les sondes Airmar ne sont pas compatibles avec le câble adaptateur.

## Plus d'informations

Version du document : 001

Ce document a été préparé à l'aide de la version logiciel 1.00.00

Les fonctionnalités décrites et illustrées dans ce guide peuvent varier par rapport à votre appareil en raison du développement continu du logiciel.

Pour obtenir la dernière version de ce document dans les langues prises en charge et d'autres documents connexes, rendez-vous sur : [www.lowrance.com/downloads/eagle](http://www.lowrance.com/downloads/eagle).

## Nous contacter

Pour obtenir des informations sur l'assistance produit et les services, rendez-vous sur [www.lowrance.com/contact-us](http://www.lowrance.com/contact-us).

# SOMMAIRE

---

## **4 Introduction**

- 4 Touches de commande physiques

## **5 Principes de base**

- 5 Allumer/éteindre l'appareil
- 5 Boîte de dialogue Contrôles système
- 5 Paramètres système
- 6 Éclairage de l'affichage
- 6 Utilisation des menus

## **7 Sondeur**

- 7 Image du sondeur
- 8 Personnalisation des paramètres de l'image

## **9 Flasher**

- 9 Image du Flasher
- 9 Personnalisation des paramètres de l'image

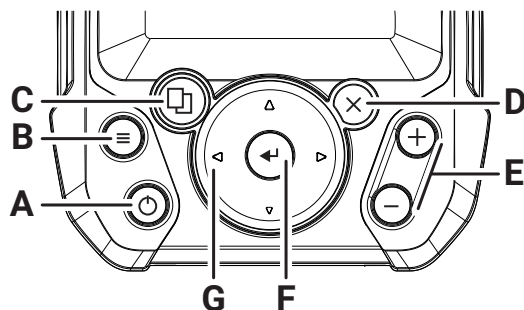
## **11 Maintenance**

- 11 Maintenance préventive
- 11 Vérification des connecteurs
- 11 Nettoyage de l'unité d'affichage

# INTRODUCTION

---

## Touches de commande physiques



### A Alimentation



Appuyez une fois sur cette touche pour afficher la boîte de dialogue **Contrôles système**.

Maintenez cette touche enfoncée pour allumer ou éteindre l'unité.

Appuyez brièvement à plusieurs reprises pour modifier la luminosité du rétro-éclairage.

### B Menu



Appuyez sur cette touche pour afficher les paramètres de l'application.

### C Pages



Appuyez sur cette touche pour faire défiler les pages.

### D Quitter



Appuyez sur cette touche pour parcourir les menus.

### E Zoom



Appuyez sur cette touche pour confirmer une sélection dans un menu ou une boîte de dialogue.



### F Participer



Appuyez pour effectuer un zoom sur l'image.

### G Flèches



Appuyez sur cette touche pour revenir au menu précédent et pour fermer une boîte de dialogue.

# PRINCIPES DE BASE

## Allumer/éteindre l'appareil

Pour allumer l'appareil, appuyez sur la touche Marche/arrêt.

Pour éteindre l'appareil, maintenez la touche Marche/arrêt enfoncée ou sélectionnez **Arrêt** (Power Off) dans la boîte de dialogue **Contrôles système** (Power Controls).

## Boîte de dialogue Contrôles système

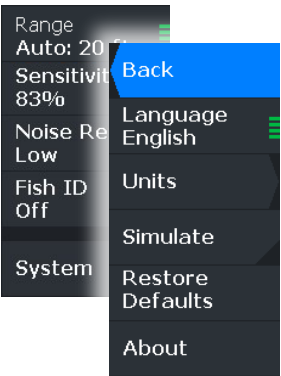


Appuyez une fois sur la touche Marche/arrêt pour ouvrir la boîte de dialogue **Contrôles système** pour :

- activer/désactiver l'unité
- régler la **luminosité** (Brightness)
- activer/désactiver le **mode Nuit** (Night mode)
- arrêter/démarrer le sondeur.

## Paramètres système

Vous pouvez accéder aux paramètres système via l'option **Système** située au bas des menus de paramètres du sondeur et du Flasher. Vous pouvez configurer les options suivantes :



- |  |  |
|--|--|
| <b>Langage</b><br>(Language)                       | Sélectionnez cette option pour configurer la langue de l'appareil.   |
| <b>Unités</b><br>(Units)                           | Sélectionnez cette option pour configurer les unités de mesure de différents types de données.   |
| <b>Simulation</b><br>(Simulate)                    | Sélectionnez cette option pour exécuter une simulation afin de mettre à l'épreuve les fonctionnalités de l'appareil sans qu'un capteur ou un autre appareil soit connecté. |
| <b>Paramètres par défaut</b><br>(Restore Defaults) | Sélectionnez cette option pour rétablir les paramètres par défaut de votre appareil. Remarque : Cette action ne peut pas être annulée.                                     |
| <b>À propos</b><br>(About)                         | Sélectionnez cette option pour afficher les mentions de copyright, la version du logiciel et des informations techniques sur cet appareil.                                 |

# Éclairage de l'affichage

## Luminosité

Vous pouvez faire défiler les niveaux de luminosité de l'écran prédéfinis en appuyant plusieurs fois sur la touche Marche/arrêt.

Le rétro-éclairage de l'écran peut être réglé à partir du paramètre **Luminosité** dans la boîte de dialogue **Contrôles système**.

## Mode nuit

Le **Mode nuit** peut être activé à partir de la boîte de dialogue **Contrôles système**.

L'option **Mode nuit** optimise la palette de couleurs pour les conditions de faible éclairage.

## Utilisation des menus

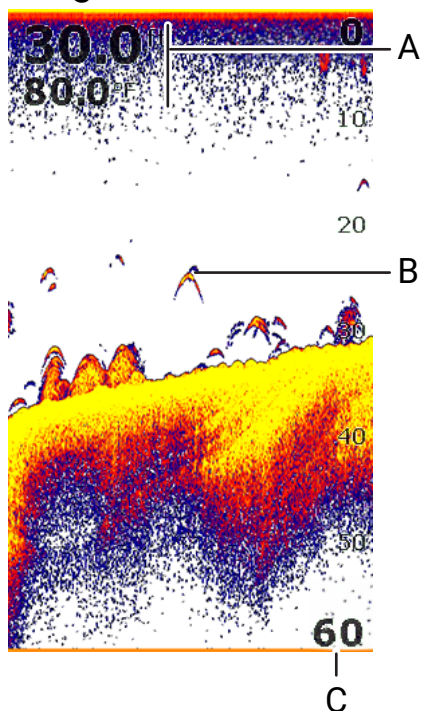
Activez les éléments de menu et cochez/décochez les options à l'aide de la touche Entrée.

Réglez la valeur de la barre de défilement à l'aide des touches fléchées.

# SONDEUR

La fonction sondeur fournit un aperçu de l'eau et du fond marin sous votre bateau pour vous permettre de détecter les poissons et d'examiner la structure du fond.

## Image du sondeur



- A** Données du capteur
  - Profondeur
  - Température
- B** Échos de poisson
- C** Échelle d'affichage

## Effectuer un zoom sur l'image

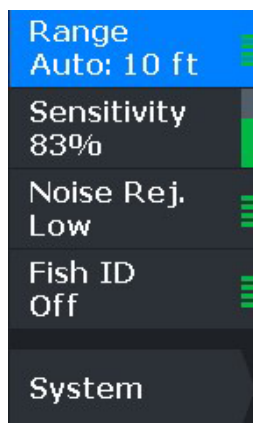
Vous pouvez effectuer un zoom sur l'image en appuyant sur les touches + et -.

Lorsque vous effectuez un zoom avant, le fond marin reste affiché près du bas de l'écran, que l'appareil soit en mode Échelle Auto ou Échelle manuelle.

Si l'échelle est configurée sur une valeur considérablement inférieure à la profondeur actuelle, l'unité n'est pas en mesure de trouver le fond marin lorsque vous utilisez le zoom.

# Personnalisation des paramètres de l'image

Par défaut, votre appareil est en mode **Auto** et les paramètres de l'application de sondeur sont automatisés. Appuyez sur la touche Menu pour accéder aux paramètres du sondeur.



## Échelle

Sélectionnez **Échelle** (Range) pour configurer la profondeur de l'eau affichée.

## Sensibilité

Une plus haute **Sensibilité** (Sensitivity) permet d'afficher plus de détails. En diminuant la **Sensibilité**, moins de détails seront visibles. Une quantité trop importante de détails risque d'encombrer l'écran et de rendre difficile l'identification des échos. À l'inverse, il est possible que les échos souhaités ne s'affichent pas si le réglage de la **Sensibilité** est trop faible.

→ **Remarque** : La **Sensibilité Auto** est le mode conseillé pour la plupart des conditions.

## Sensibilité Auto

La **Sensibilité Auto** ajuste automatiquement le rendement du sondeur à un niveau optimal. Le paramètre peut être ajusté selon vos préférences sans désactiver pour autant la fonction de **Sensibilité Auto**.

## Ajuster la sensibilité

- 1 Sélectionnez l'option **Sensibilité** dans le menu.
- 2 Appuyez sur Enter (Entrer) pour désactiver la **Sensibilité Auto**.
- 3 Utilisez les flèches pour régler la sensibilité au niveau souhaité.
- 4 Appuyez sur la touche Exit (Quitter). Les paramètres sont automatiquement enregistrés.

## Réjection du bruit

Des interférences provenant des pompes de fond de cale, de vibrations du moteur, de bulles d'air, etc., peuvent brouiller l'image du sondeur.

L'option **Réjection bruit** (Noise Rejection) permet de filtrer les interférences et de réduire la quantité de parasites à l'écran.

## Fish ID

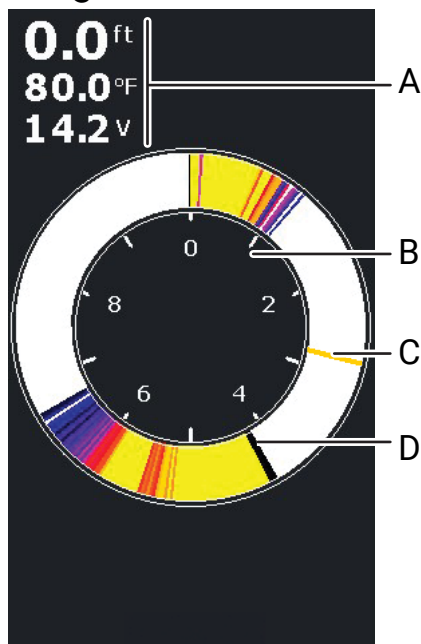
Vous pouvez choisir la manière dont les cibles poissonneuses s'afficheront sur l'écran.

→ **Remarque** : Tous les symboles de poissons ne sont pas nécessairement de vrais poissons.

# FLASHER

L'application de Flasher offre une vue de sondeur en temps réel, idéale pour la pêche sur glace et la pêche verticale au jig, où seules les données de sondeur en temps réel sont nécessaires, et non l'historique du sondeur.

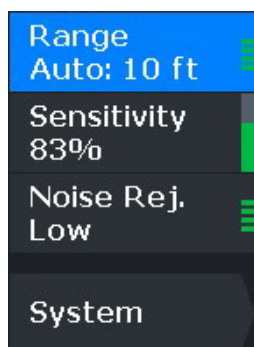
## Image du Flasher



- A Données du capteur
  - Profondeur
  - Température
  - Tension d'alimentation
- B Échelle d'affichage
- C Activité de la colonne d'eau
- D Fond

## Personnalisation des paramètres de l'image

Par défaut, votre appareil est en mode **Auto** et les paramètres de l'application de sondeur sont automatisés. Appuyez sur la touche Menu pour accéder aux paramètres du sondeur.



### Échelle

Sélectionnez **Échelle** (Range) pour configurer la profondeur de l'eau affichée.

### Sensibilité

Une plus haute **Sensibilité** (Sensitivity) permet d'afficher plus de détails. En diminuant la **Sensibilité**, moins de détails seront visibles. Une quantité trop importante de détails risque d'encombrer l'écran et de rendre difficile l'identification des échos.

À l'inverse, il est possible que les échos souhaités ne s'affichent pas si le réglage de la **Sensibilité** est trop faible.

➔ **Remarque** : La **Sensibilité Auto** est le mode conseillé pour la plupart des conditions.

## Sensibilité Auto

La Sensibilité Auto ajuste automatiquement le rendement du sondeur à un niveau optimal. Le paramètre peut être ajusté selon vos préférences sans désactiver pour autant la fonction de Sensibilité Auto.

## Ajuster la sensibilité

- 1 Sélectionnez l'option **Sensibilité** dans le menu.
- 2 Appuyez sur Enter (Entrer) pour désactiver la Sensibilité Auto.
- 3 Utilisez les flèches pour régler la sensibilité au niveau souhaité.
- 4 Appuyez sur la touche Exit (Quitter). Les paramètres sont automatiquement enregistrés.

## Réjection du bruit

Des interférences provenant des pompes de fond de cale, de vibrations du moteur, de bulles d'air, etc., peuvent brouiller l'image du sondeur.

L'option **Réjection bruit** (Noise Rejection) permet de filtrer les interférences et de réduire la quantité de parasites à l'écran.

# MAINTENANCE

---

## Maintenance préventive

L'appareil ne contient aucun composant réparable sur site. Par conséquent, l'opérateur ne peut effectuer qu'un nombre très limité d'interventions de maintenance sur l'équipement.

Il est recommandé de toujours installer la protection solaire lorsque l'appareil n'est pas utilisé. La protection solaire est un accessoire en option vendu séparément. Consultez le guide d'installation fourni avec votre appareil.

**⚠ AVERTISSEMENT :** La protection solaire n'est pas conçue pour être utilisée lorsque le bateau est en mouvement ou en remorquage. À grande vitesse, elle risque de se détacher. Retirez toujours la protection solaire avant de vous mettre en route.

## Vérification des connecteurs

De temps à autre, insérez les connecteurs dans leurs réceptacles. Si les connecteurs disposent d'un verrouillage ou d'une touche de positionnement, assurez-vous qu'ils sont correctement positionnés.

## Nettoyage de l'unité d'affichage

### Écran

- Utilisez un chiffon en microfibre ou en coton doux. Rincez abondamment à l'eau douce pour éliminer tout résidu de sel. Le sel cristallisé, le sable, la saleté, etc. peuvent rayer le revêtement de protection si vous utilisez un chiffon humide. Vaporisez de l'eau douce sur l'écran, puis séchez délicatement l'appareil avec un chiffon en microfibre ou en coton doux. Ne frottez pas.

### Boîtier

- Utilisez de l'eau chaude avec une goutte de liquide vaisselle ou de détergent.
- Évitez les produits de nettoyage abrasifs et ceux contenant des solvants (acétone, white spirit, etc.), de l'acide, de l'ammoniaque ou de l'alcool, car ils peuvent endommager l'écran et le boîtier en plastique.

**⚠ AVERTISSEMENT :** N'utilisez pas de jet ni d'appareil de lavage haute pression.

© 2024 Navico Group. Tous droits réservés. Navico Group est une division de Brunswick Corporation.

\*Reg. U.S. Pat. & Tm. Off et <sup>™</sup> marques de droit commun.  
Rendez-vous sur [www.navico.com/intellectual-property](http://www.navico.com/intellectual-property) pour consulter les droits de marque de Navico Group et des entités subsidiaires dans le monde.

[www.lowrance.com](http://www.lowrance.com)