

Scannez ici
pour enregistrer
une copie

Guide de démarrage rapide EAGLE® 4x

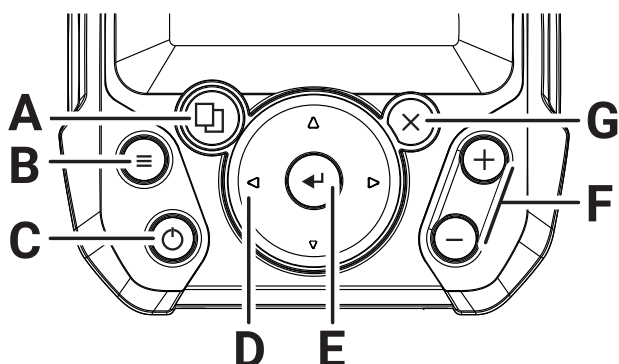
Français

Ce document décrit les commandes de base de l'écran multifonction Lowrance® Eagle® 4x.

Pour obtenir la dernière version de ce document et le manuel d'utilisation complet, rendez-vous sur : www.lowrance.com/downloads/eagle.

→ **Remarque :** Reportez-vous au manuel d'installation ci-joint avant de mettre l'appareil en marche.

Touches de commande physiques



- A Pages** Appuyez sur cette touche pour faire défiler les pages.
- B Menu** Appuyez une fois sur cette touche pour afficher les paramètres de l'application.
- C Alimentation** Appuyez une fois sur cette touche pour afficher la boîte de dialogue **Contrôles système**.
Maintenez cette touche enfoncée pour allumer ou éteindre l'unité.
Appuyez brièvement à plusieurs reprises pour modifier la luminosité du rétro-éclairage.
- D Flèches** Appuyez sur cette touche pour parcourir les menus.
- E Participer** Appuyez sur cette touche pour confirmer une sélection dans un menu ou une boîte de dialogue.
- F Zoom** Appuyez pour effectuer un zoom sur l'image.
- G Quitter** Appuyez sur cette touche pour revenir au menu précédent et pour fermer une boîte de dialogue.

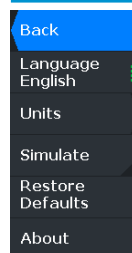
Contrôles du système



Appuyez une fois sur la touche Marche/arrêt pour ouvrir la boîte de dialogue **Contrôles système** et :

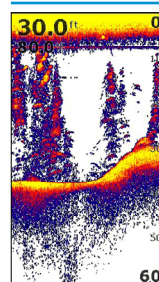
- activer/désactiver l'unité
- régler la **luminosité** (Brightness)
- activer/désactiver le **mode Nuit** (Night Mode)
- arrêter/démarrer le sondeur.

Paramètres système



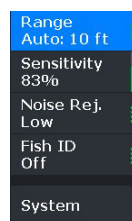
Vous pouvez accéder au menu Système en bas des menus de paramètres du sondeur et du Flasher.

Sondeur



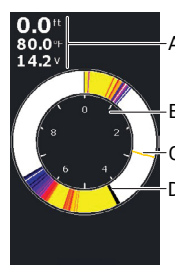
L'application de sondeur affiche une image de l'eau et du fond marin sous votre bateau pour vous permettre de détecter les poissons et d'examiner la structure du fond marin.

Utilisez les touches de zoom pour afficher différentes zones de la colonne d'eau.



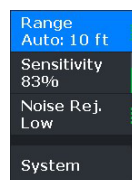
Par défaut, votre appareil est en mode **Auto** et les paramètres de l'application de sondeur sont automatisés. Appuyez sur la touche Menu pour accéder aux paramètres du sondeur à personnaliser.

Flasher



L'application Flasher affiche une vue de sondeur brute en temps réel couramment utilisée dans des scénarios tels que la pêche sur glace et la pêche verticale au jig.

- A** Données numériques
- B** Échelle d'affichage
- C** Activité de la colonne d'eau
- D** Profondeur



Par défaut, votre appareil est en mode **Auto** et les paramètres de l'application de Flasher sont automatisés. Appuyez sur la touche Menu pour accéder aux paramètres du Flasher à personnaliser.