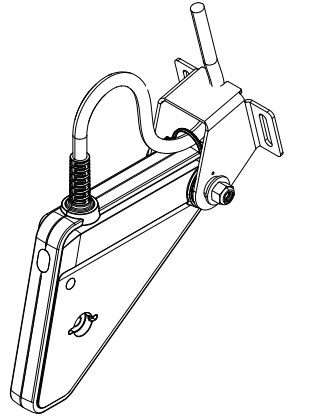


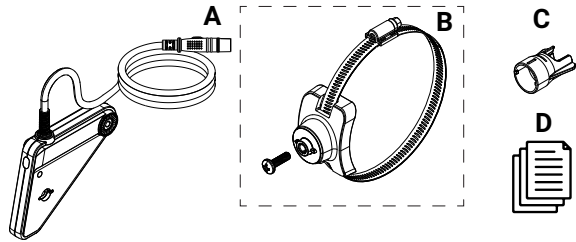
LOWRANCE

TRANSDUCTOR EAGLE EYE™

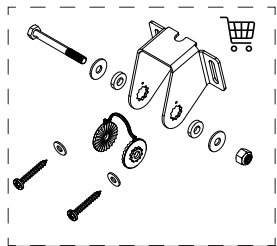
GUÍA DE INSTALACIÓN




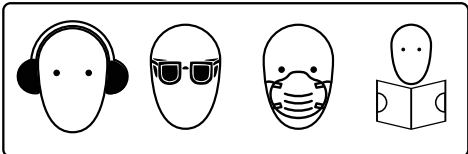
Contenido de la caja



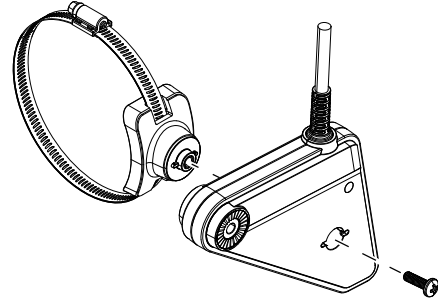
- A** Transductor con cable
- B** Kit de montaje en motor eléctrico
- 1 perno
 - 1 abrazadera
- C** Bayoneta de bloqueo de cable
- D** Documentación



 El kit de montaje en espejo de popa se vende por separado
SKU: 000-16317-001
www.lowrance.com/dealer-locator

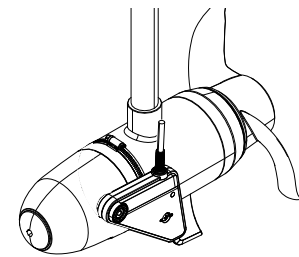
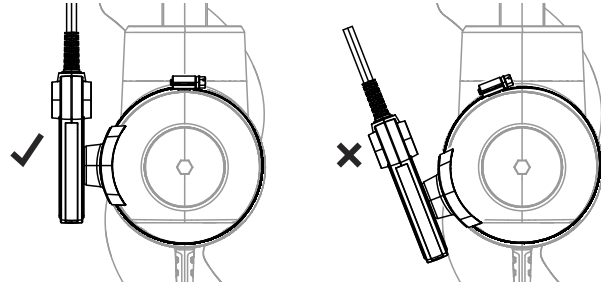


Conjunto de montaje en motor eléctrico



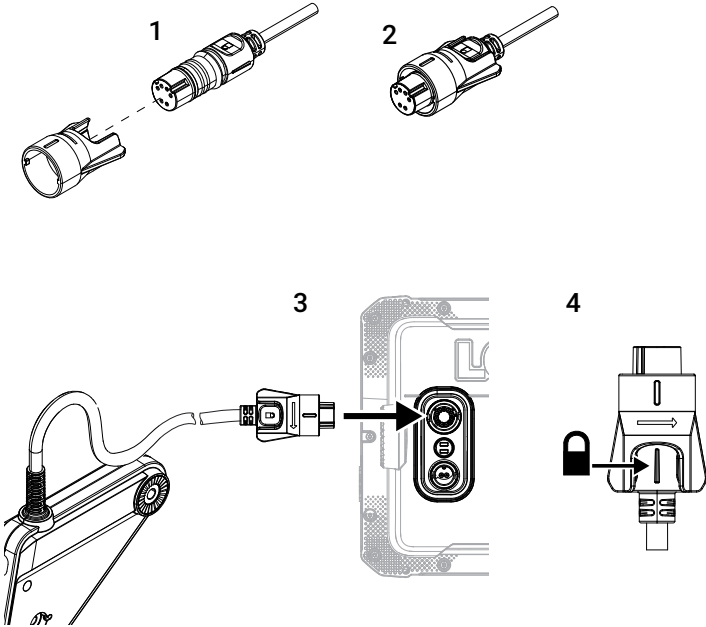
Instalación en motor eléctrico

Monte el transductor en vertical en el lado de babor o estribor del motor eléctrico.



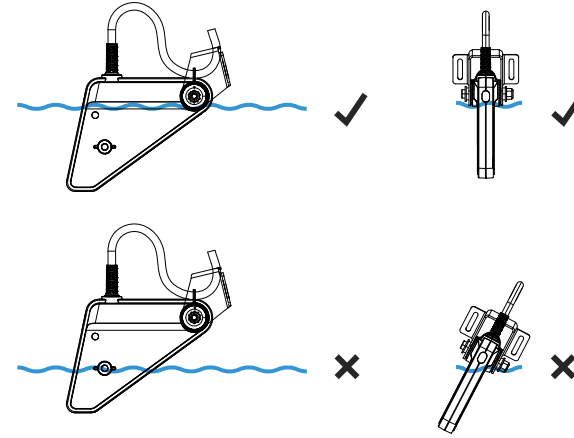
⚠ ADVERTENCIA: Al instalar el transductor, deje suficiente holgura en el cable para que el eje del motor pueda girar por completo sin dañar el cable.

Cableado

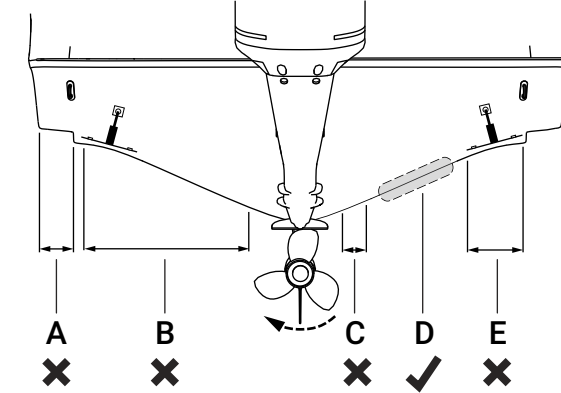


⚠ ADVERTENCIA: Consulte el documento Seguridad, exención de responsabilidad y cumplimiento de los transductores incluido en el embalaje del producto para obtener advertencias detalladas y otra información de seguridad importante relacionada con el transductor.

Directrices de montaje en el espejo de popa



Monte el transductor en paralelo a la superficie del agua.

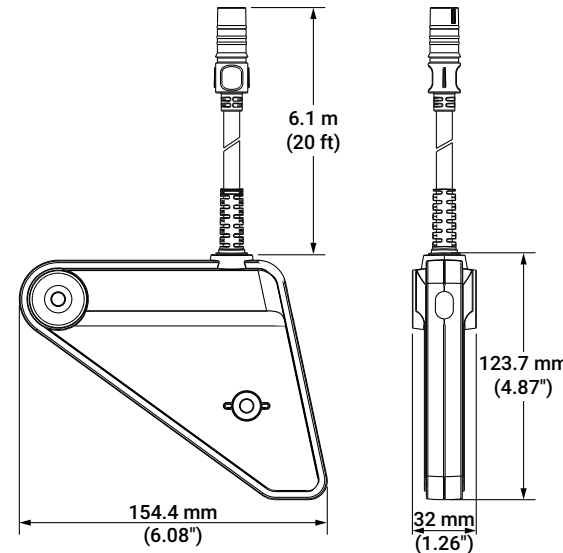


- A** Evite montarlo sobre el pantoque
- B** Evite montarlo a menos de 1 m (3,3 pies) a babor de la hélice
- C** Evite montarlo a menos de 7,5 cm (3 pulg.) a estribor de la hélice
- D** Mejor ubicación de montaje: flujo de agua sin turbulencias
- E** Las aletas de compensación pueden provocar turbulencias: evite el montaje cerca de ellas.

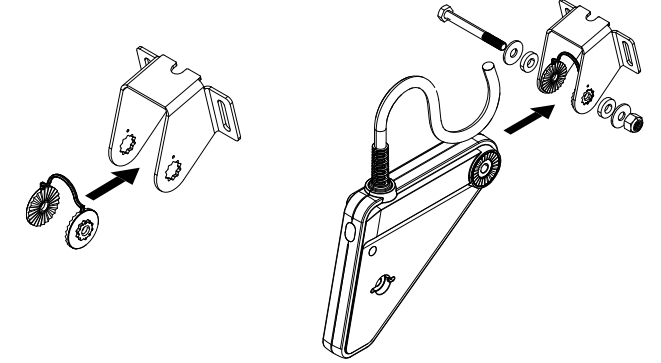
→ Notas:

- El ejemplo anterior describe una configuración de rotación de la hélice convencional, hacia la derecha. Si la hélice gira en sentido contrario a las agujas del reloj, móntelo en el lado de babor.
- Monte el transductor lejos de aberturas del casco, pantoques, puntales, aletas de compensación o cualquier accesorio que pueda alterar el flujo del agua sobre el transductor.
- Si se monta el transductor en una parte que sale del agua, por ejemplo cuando el barco está planeando, la sonda no funcionará mientras el transductor esté fuera del agua.

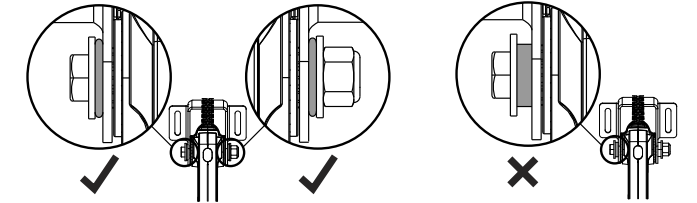
Dimensiones



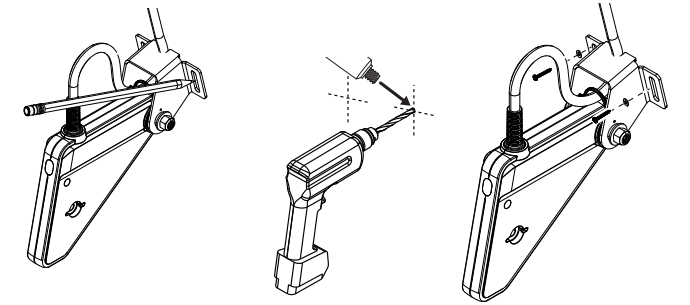
Conjunto de montaje en espejo



Apriete hasta que las arandelas de goma se expandan hasta alcanzar el diámetro de las arandelas de metal. No apriete en exceso.



Instalación en el espejo de popa



Orificios guía recomendados:

Materiales blandos	Ø 3,7-4,0 mm (5/32")
Materiales duros	Ø 4,2-4,7 mm (3/16")

→ **Nota:** Utilice un sellador marino de alta calidad para rellenar los orificios guía.

Especificaciones técnicas

Características medioambientales	
Temperatura del agua de funcionamiento	De 0 °C a 35 °C (32 °F a 95 °F)
Temperatura de almacenamiento	De -30 °C a 70 °C (-22 °F a 158 °F)
Características físicas	
Peso	0,72 kg (1,58 lb)
Longitud del cable	6 m (20 pies)
Montaje	Unidad inferior del motor eléctrico Espejo de popa
Sonda	
Salida	Profundidad Temperatura Live Sonar - Down Live Sonar - Forward Sonda Chirp DownScan Imaging™ con Fish Reveal™

Versión del documento: 001

© 2024 Navico Group. Todos los derechos reservados. Navico Group es una división de Brunswick Corporation.

®Registrado en la oficina de patentes y marcas comerciales (™) de EE. UU. de conformidad con el derecho consuetudinario estadounidense.
Visite www.navico.com/intellectual-property para revisar los derechos y las acreditaciones mundiales de la marca registrada de Navico Group y otras entidades.