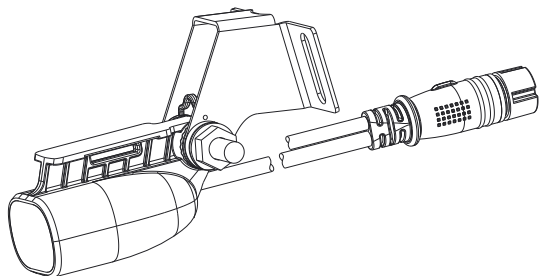
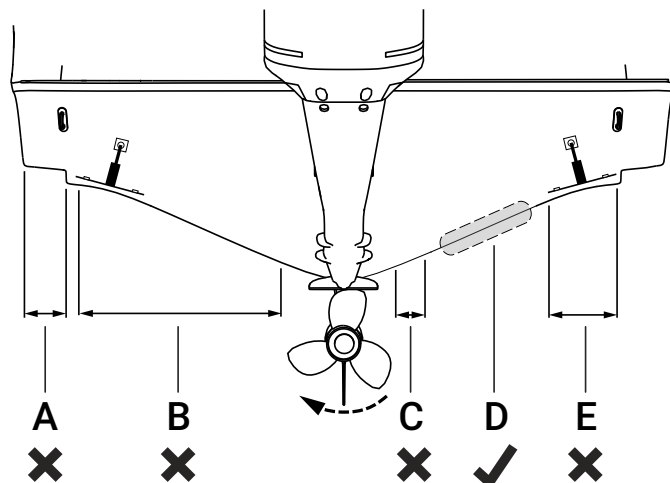
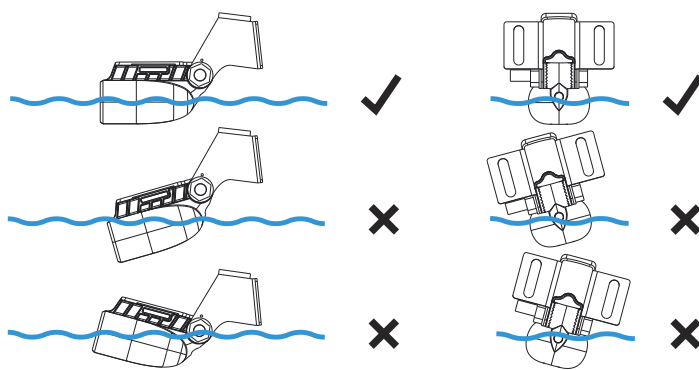


# LOWRANCE®

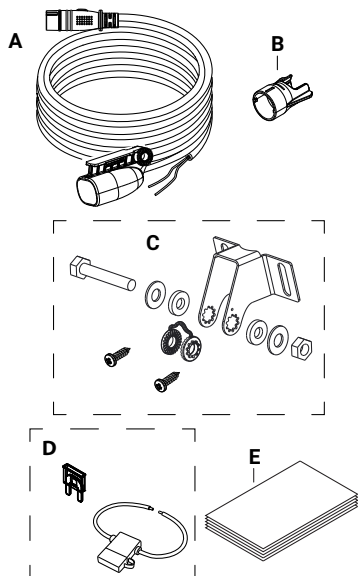
## TRANSDUCTOR BULLET SKIMMER GUÍA DE INSTALACIÓN



### Directrices de montaje en el espejo de popa



### Contenido de la caja

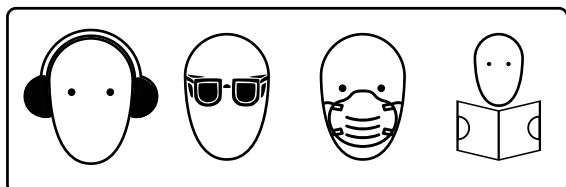


- A** Transductor con cable
- B** Bayoneta de bloqueo de cable
- C** Kit de montaje en espejo de popa
- 1 perno
  - 1 contratuerca
  - 2 arandelas de metal
  - 2 arandelas de goma
  - 1 soporte
  - 1 trinquete
  - 2 tornillos autorroscantes, n.º 10
- D** Portafusibles y fusible
- E** Documentación

- A** Evite montarlo sobre el pantoque
- B** Evite montarlo a menos de 1 m (3,3 pies) a babor de la hélice
- C** Evite montarlo a menos de 7,5 cm (3 pulg.) a estribor de la hélice
- D** Mejor ubicación de montaje: flujo de agua sin turbulencias
- E** Las aletas de compensación pueden provocar turbulencias: evite el montaje cerca de ellas.

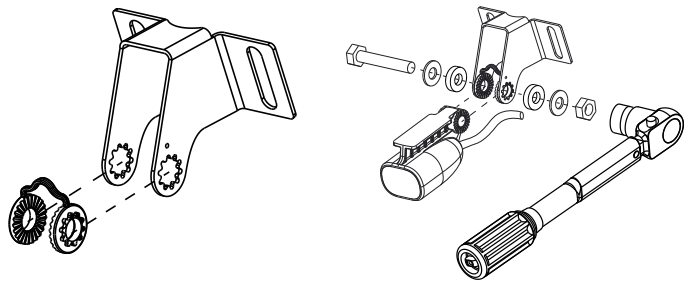
#### → Nota:

- El ejemplo anterior describe una configuración de rotación de la hélice convencional, hacia la derecha. Si la hélice gira en sentido contrario a las agujas del reloj, móntelo en el lado de babor.
- Monte el transductor lejos de aberturas del casco, pantoques, puntales, aletas de compensación o cualquier accesorio que pueda alterar el flujo del agua sobre el transductor.
- Si se monta el transductor en una parte que sale del agua, por ejemplo cuando el barco está planeando, la sonda no funcionará mientras el transductor esté fuera del agua.



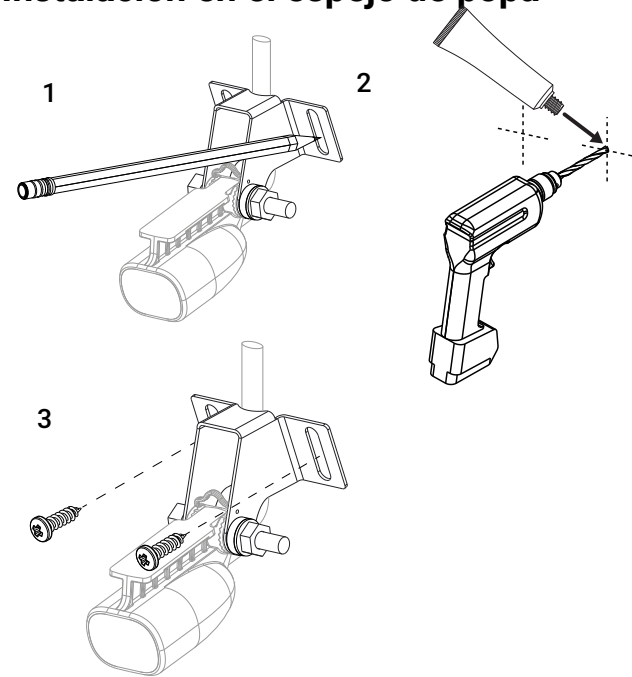
**⚠ ADVERTENCIA:** Consulte el documento **Seguridad, exención de responsabilidad y cumplimiento** de los transductores incluido en el embalaje del producto para obtener advertencias detalladas y otra información de seguridad importante relacionada con el transductor.

Ensamblaje



→ **Nota:** El par de apriete es de 1,70 N m (15 lb-pie).

Instalación en el espejo de popa

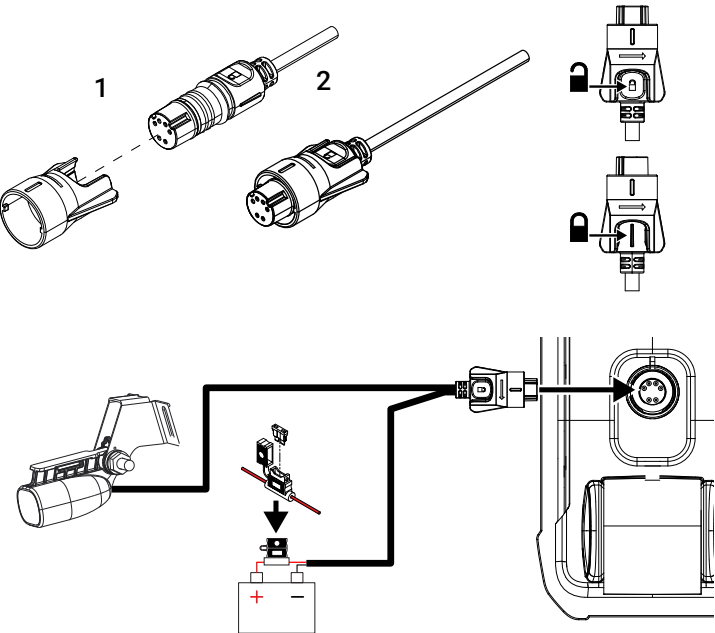


Orificios guía recomendados:

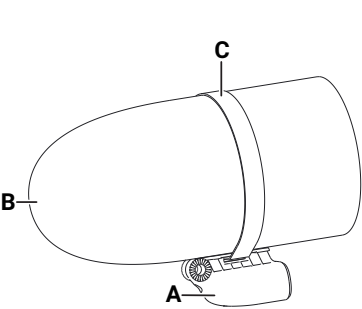
Materiales blandos	Ø 3,7-4,0 mm (5/32")
Materiales duros	Ø 4,2-4,7 mm (3/16")

→ **Nota:** Utilice un sellador marino de alta calidad para rellenar los orificios guía.

Cableado

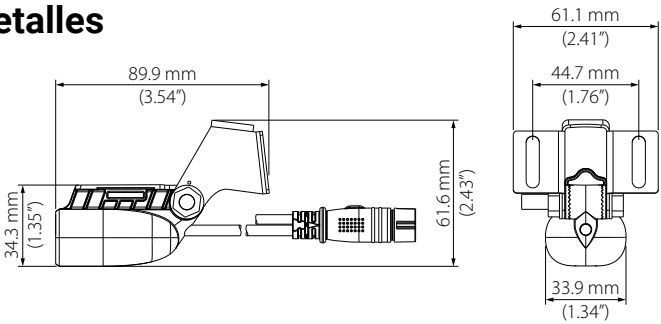


Instalación del motor eléctrico



- A** Transductor Bullet Skimmer
  - B** Transductor ojival del motor eléctrico
  - C** Abrazaderas
- **Nota:** Abrazaderas no incluidas.

Detalles



Características medioambientales	
Temperatura del agua de funcionamiento	De 0 °C a 35 °C (32 °F a 95 °F)
Temperatura de almacenamiento	De -30 °C a 70 °C (-22 °F a 158 °F)
Características físicas	
Peso	0,24 kg (0,544 lb)
Longitud del cable	6 m (20 pies)
Montaje	Espejo de popa o motor eléctrico
Sonda	
Salida	Profundidad y temperatura
Frecuencia	200 kHz
Anchura de haz (-3dB)	44° a 200 kHz
Profundidad máxima	152 m (500 pies) a 200 kHz
Velocidad máxima	57 nudos (55 mph)

Versión del documento: 001

©2024 Navico Group. Todos los derechos reservados. Navico Group es una división de Brunswick Corporation.

Marcas registradas (®) en la oficina de patentes y marcas comerciales (™) de EE. UU. de conformidad con el derecho consuetudinario estadounidense. Visite [www.navico.com/intellectual-property](http://www.navico.com/intellectual-property) para revisar los derechos y las acreditaciones mundiales de la marca registrada de Navico Group y otras entidades.