

附录, 软件版本 20.2.1:

- Zeus™ 3
- Zeus™ 3S
- Zeus™ 3 Glass Helm
- Zeus™ 3S Glass Helm MFD
- Zeus™ 3S Glass Helm MPU
- Zeus™ 2 Glass Helm

本附录介绍了此软件版本中包含的新功能。

功能	页码
省电*	3
省电选项*	3
目标跟踪区域	3
ZoneTrack™	4
监视目标	5
停止监视目标	5

* 此功能不适用于 Zeus™ 2 Glass Helm。

→ **注释:** 可用的功能和选项取决于接入系统的雷达天线。

商标

® 美国专利商标局注册商标和 ™ 普通法商标。访问 www.navico.com/intellectual-property 查看 Navico Holding AS 和其它实体的全球商标权和认证。

- B&G® 是 Navico Holding AS 的商标。
- Zeus™ 是 Navico Holding AS 的商标。
- ZoneTrack™ 是 Navico Holding AS 的商标。

版权

版权所有 © 2021 Navico Holding AS.

雷达操作模式

通过“雷达面板”菜单控制雷达的操作模式。可用模式具体取决于雷达的功能。

省电

→ **注释：**必须在雷达收发器中安装最新软件，才能使用省电功能。

省电菜单选项将“省电设置”对话框中的设置应用到雷达源。省电菜单选项仅在雷达处于待机模式时才可用。

选择待机选项，然后选择传输选项以返回正常传输模式。



省电选项

打开“省电设置”对话框。省电菜单选项仅在雷达源处于待机模式时才可用。



选择“设置”选项时，将应用“省电设置”对话框中进行的设置。

使用“省电设置”对话框可指定省电模式期间传输时的扫描次数以及雷达源处于待机状态的时间。

在省电模式下处于待机状态时，雷达图像会冻结并变为灰度状态。当指定的待机时间结束时，雷达将开始传输，直至达到指定的扫描次数。然后，雷达将再次进入省电待机状态。省电循环将继续，直至雷达源处于待机模式、传输模式或关闭电源。

如果在待机期间调整了雷达控制，则雷达将开始传输，直至达到指定的扫描次数。

在省电模式激活时，警戒区警报保持可用。如果在省电模式下触发了警报，雷达将无限期地保持传输。在此情况下，需要手动重新启用省电模式。

省电设置将应用于双范围模式下的两个探测范围。

跟踪目标

→ **注释：**本手册介绍了不同雷达系统的各种跟踪选项。您系统中可用的跟踪选项具体取决于雷达系统的功能。

→ **注释：**跟踪目标需要良好的航向源和有效的 GPS 定位。

可以采集和跟踪预设范围内的任何雷达目标。系统会根据您在菜单和“船舶和跟踪目标”对话框中所做的设置在雷达面板中显示目标。

您可以设置跟踪区域。请参阅“目标跟踪区域”在第 3。系统将跟踪进入区域的目标，这些目标符合您在“船舶和跟踪目标”对话框中所做的设置。

如果跟踪的目标数量超过系统上限和容量，则会触发警报。当目标数量超过限制或容量时，将仅显示最接近自己船舶的目标。

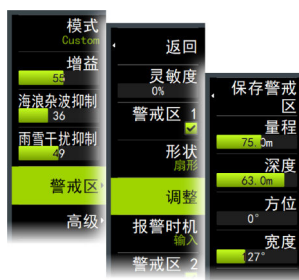
目标跟踪区域

目标跟踪区域功能允许在雷达目标进入用户定义区域时，自动获取雷达目标。

当目标进入警戒区时，警戒区功能不会自动跟踪目标。该功能仅在目标进入警戒区时才会发出为其指定的警报。

要指定在雷达面板中显示哪些目标，请使用“船舶和跟踪目标”对话框定义危险目标、关注目标并创建目标过滤。

警戒区选项或目标跟踪区选项具体取决于雷达源功能。这些区域的设置都是类似的。



警戒区



目标跟踪区域

可以定义两个区域，每个区域都可单独进行设置。

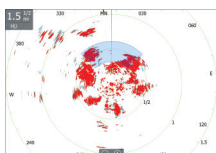
当目标进入区域时，根据 CPA/TCPA 设置，它将自动被视为安全或危险目标。

ZoneTrack（区域跟踪）

选中后，您可以设置跟踪区域或重新激活已设置的跟踪区域。当雷达获取到区域内的目标时，可以接收到警报。

取消选择可禁用所有区域。区域将从雷达图像中删除。雷达停止获取区域内的目标，并且不会发送任何警报。

→ **注释：**区域跟踪(ZoneTrack)目标限制为每个区域 50 个目标。目标限制无法进行更改。



在您船舶周围设置警戒区

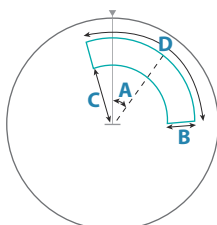
警戒区是您在雷达图像上定义的一个区域（圆形或扇形）。激活后，当雷达目标进入或离开该区域时，系统将发出警报警示您。

创建警戒区或目标跟踪区

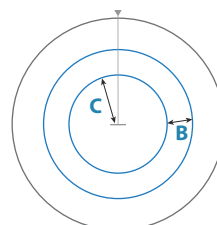
警戒区或目标跟踪区是您可以在雷达图像上定义的一个区域（圆形或扇形）。激活后，当雷达目标进入或离开该区域时，系统将发出警报警示您。

定义警戒区或目标跟踪区

1. 确保光标未激活。
2. 激活此菜单，选择“警戒区”或“目标跟踪”，然后选择其中一个区域。
3. 选择区域的形状。
调整选项具体取决于区域形状。
4. 选择“调整”可定义区域的设置。您可以从菜单中设置以下值，或通过在雷达面板上拖动进行设置。
 - A: 方位，与船舶向相对
 - B: 深度
 - C: 距离，相对于船舶中心
 - D: 宽度



形状：扇形



形状：圆形

5. 选择保存选项可保存您的设置。

警戒区或目标跟踪区警报设置

可以设置在雷达目标突破区域限制后激活警报。

警戒区，选择**警报时间**选项可在目标进入或离开警戒区时在激活报警之间切换。

目标跟踪区域，选择“发出警报”并选择**警报条件**选项，以在目标位于或离开目标跟踪区域时在激活报警之间切换。

灵敏度
可以调整警戒区灵敏度，以消除针对小目标发出的警报。



监视目标

使用此选项可帮助您跟踪雷达图像上的特定目标。
选择目标，然后选择“监视目标”选项。目标将突出显示。重复此过程以监视另一个目标。可以监视多个目标。



停止监视目标

您可以停止监视不再需要特别关注的目标。
要停止监视特定目标，请在雷达图像上选择一个被监视的目标，然后选择“停止监视”选项。当选择了被监视的目标时，菜单中的“停止监视”选项可用。
选择“全部停止监视”选项可停止监视所有被监视的目标。当目标正被监视且光标从雷达图像中清除时，“全部停止监视”选项可用。