



## BILAGA, programvaruversion 20.2.1 för:

- **Zeus™ 3**
- **Zeus™ 3S**
- **Zeus™ 3 Glass Helm**
- **Zeus™ 3S Glass Helm MFD**
- **Zeus™ 3S Glass Helm MPU**
- **Zeus™ 2 Glass Helm**

I den här bilagan visas nya funktioner som ingår i programvaruversionen.

Funktion	Sida
Energisparläge*	3
Alternativ för energisparläge*	3
Målspårningszoner	4
ZoneTrack™	4
Bevaka mål	5
Sluta bevaka mål	5

\* Den här funktionen är inte tillgänglig för Zeus™ 2 Glass Helm.

→ **Notera:** Vilka funktioner och alternativ som är tillgängliga för dig beror på vilka radarantennar som är anslutna till ditt system.

## Varumärken

® Reg. U.S. Pat. & Tm. Off, och ™ varumärken som omfattas av allmän lag. Läs mer om de globala varumärkesrättigheterna och ackrediteringarna för Navico Holding AS och andra enheter på [www.navico.com/intellectual-property](http://www.navico.com/intellectual-property).

- B&G® är ett varumärke som tillhör Navico Holding AS.
- Zeus™ är ett varumärke som tillhör Navico Holding AS.
- ZoneTrack™ är ett varumärke som tillhör Navico Holding AS.

## Copyright

Copyright © 2021 Navico Holding AS.

## Driftlägen för radarn

Du styr radarns driftlägen från radarpanelens meny. Vilka lägen som är tillgängliga beror på radarns kapacitet.



### Energisparläge

→ **Notera:** Den senaste programvaran måste vara installerad i radarmottagaren för att använda energisparfunktionen.

Med menyalternativet för energisparläge tillämpas de inställningar som gjorts i inställningsdialogrutan för energisparläge på radarkällan. Menyalternativet för energisparläge är endast tillgängligt när radarn är i standbyläge.

Välj alternativet Standby och sedan Sänd för att återgå till normalt sändningsläge.

### Alternativ för energisparläge

Öppnar dialogrutan för inställningar för energisparläge. Alternativ för energisparläge är endast tillgängliga i menyn när radarkällan är i standbyläge.



Inställningarna som görs i dialogrutan för energisparläge tillämpas när alternativet Ställ in väljs.

Använd inställningsdialogrutan för energisparläge för att ange antalet avläsningar under sändning och den tid som radarkällan ska vara i standbyläge när energisparläget är aktivt.

I standbyläget under energisparläge fryser radarbilden och blir gråtonad. När den angivna standbytiden är slut börjar radarn sända tills det angivna antalet avläsningar har uppnåtts. Radarn övergår sedan till standbyläge i energisparläge igen. Energisparlägets cykel fortsätter tills radarkällan är i standbyläge, sändarläge eller avstängd.

Om en radarkontroll ställs in under standbytiden börjar radarn sända tills det angivna antalet avläsningar har uppnåtts.

Larmzoner förblir tillgängliga när energisparläget är aktiverat. Om ett larm utlöses i energisparläget fortsätter radarn att sända under obegränsad tid. I det här fallet måste energisparläget aktiveras igen manuellt.

Inställningarna för energisparläge tillämpas på båda radarområdena i läget för dubbla mätområden.

## Spåra mål

→ **Notera:** I den här handboken beskrivs spårningsalternativ för olika radarsystem. Vilka spårningsalternativ som är tillgängliga beror på radarsystemets funktioner.

→ **Notera:** För att spåra mål krävs en bra kurskälla och en giltig GPS-positionsfix.

Alla radarmål inom ett förinställt område kan hämtas och spåras. Systemet visar mål i radarpanelen baserat på de inställningar du gör i menyn och dialogrutan Fartyg och spårade mål.

Du kan ställa in spårningszoner. Läs mer i *"Målspårningszoner"* på sida 4. Systemet spårar mål som kommer in i zonerna och stämmer överens med de inställningar du gör i dialogrutan Fartyg och spårade mål.

En varning aktiveras om antalet spårade mål överskrider systemets maximala begränsningar och kapacitet. När antalet mål överskrider gränserna eller kapaciteten visas endast de mål som ligger närmast det egna fartyget.

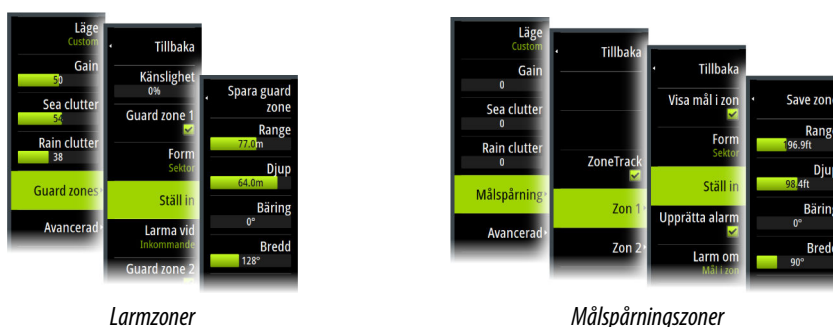
## Målspårningszoner

Med funktionen för målspårningszon kan du automatiskt hämta radarmål när de kommer in i en användardefinierad zon.

Funktionen larmzon spårar inte mål automatiskt när de kommer in i zonen. Funktionen utlöser endast ett larm som är angivet när det kommer in i larmzonen.

För att ange vilka mål som ska visas i radarpanelen använder du dialogrutan Fartyg och spårade mål för att definiera farliga mål, intressanta mål och skapa målfilter.

Alternativet för larmzon eller målspårningszon beror på radarkällans kapacitet. Zoninställningarna görs på liknande sätt.



Två zoner kan definieras, var och en med enskilda inställningar.

När ett mål kommer in i en zon betraktas det automatiskt som säkert eller farligt baserat på CPA/TCPA-inställningarna.

## ZoneTrack

När du väljer det här alternativet kan du ställa in spårningszoner eller återaktivera spårningszoner som redan ställts in. Larm kan tas emot när radarn hämtar ett mål i en zon. Avmarkera för att avaktivera alla zoner. Zonerna tas bort från radarbilden. Radarn slutar att hämta mål i zonerna och inga larm skickas.

→ **Notera:** ZoneTrack-målgränsen är 50 mål per zon. Målgränsen kan inte ändras.

## Ställa in en larmzon kring ditt fartyg

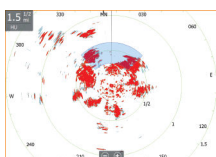
En larmzon är ett område (antingen cirkelformat eller en sektor) som du kan definiera på radarbilden. När den är aktiverad utlöses ett larm när ett radarmål åker in i eller ut från zonen.

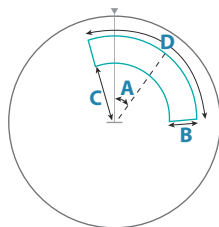
## Skapa larmzoner eller målspårningszoner

En larmzon eller målspårningszon är ett område (antingen cirkelformat eller en sektor) som du kan definiera på radarbilden. När den är aktiverad utlöses ett larm när ett radarmål åker in i eller ut från zonen.

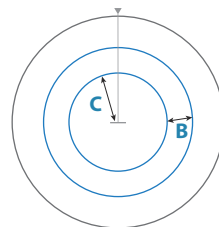
### Definiera en larmzon eller en målspårningszon

1. Se till att markören inte är aktiv.
2. Aktivera menyn, välj Larmzon eller Målspårning och välj en av zonerna.
3. Välj form för zonen.  
Vilka justeringsalternativ som finns beror på zonens form.
4. Välj Justera för att definiera inställningarna för zonen. Du kan ställa in värdena från menyn eller dra på radarpanelen.  
A: Bärning, i förhållande till fartygets kurs  
B: Djup  
C: Avstånd, i förhållande till fartygets mitt  
D: Bredd





Form: Sektor



Form: Cirkel

## 5. Spara dina inställningar genom att välja Spara.

### Larminställningar för larmzon eller målspårningszon

Ett larm kan ställas in så att det aktiveras när ett radarmål överträder zongränserna.

Larmzoner: välj alternativet **Larma vid** för att växla mellan att aktivera larmet när målet träder in i eller ut ur larmzonen.

Målspårningszoner: välj Larma och alternativet **Larma om** för att växla mellan att aktivera larmet när målet är i eller lämnar målspårningszonen.

### Känslighet

Du kan justera känsligheten i larmzonen så att du inte får larm om små mål.

### Bevaka mål

Använd det här alternativet för att lättare följa specifika mål på radarbilden.

Välj ett mål och välj sedan alternativet Bevaka mål. Målet markeras. Upprepa processen för att bevaka ett annat mål. Du kan bevaka flera mål.



### Sluta bevaka mål

Du kan sluta bevaka mål som inte längre behöver särskild uppmärksamhet.

Om du vill sluta bevaka specifika mål väljer du ett bevakat mål på radarbilden och sedan alternativet Sluta bevaka. Alternativet för att sluta bevaka är tillgängligt på menyn medan ett bevakat mål är valt.

Välj alternativet Sluta bevaka alla om du vill sluta bevaka alla mål. Alternativet Sluta bevaka alla är tillgängligt när du bevakar mål och markören inte är på radarbilden.