

- **Zeus™ 3**
- **Zeus™ 3S**
- **Zeus™ 3 Glass Helm**
- **Zeus™ 3S Glass Helm MFD**
- **Zeus™ 3S Glass Helm MPU**
- **Zeus™ 2 Glass Helm**

| Funzione | Pagina |
|---|--------|
| Risparmio energetico* | 3 |
| Opzioni di risparmio energetico* | 3 |
| Zone di tracciamento dei target | 4 |
| ZoneTrack™ | 4 |
| Osserva target | 5 |
| Interruzione dell'osservazione dei target | 5 |

➔ **Nota:** Le funzioni e le opzioni disponibili dipendono dalle antenne radar collegate al sistema.

Marchi

®Reg. brevetto USA, uff. marchi commerc. e marchi ™. Visitare il sito www.navico.com/intellectual-property per i diritti di marchio globali e gli accrediti per Navico Holding AS e altre entità.

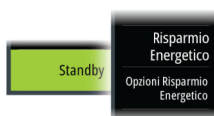
- B&G® è un marchio di Navico Holding AS.
- Zeus™ è un marchio registrato di Navico Holding AS.
- ZoneTrack™ è un marchio registrato di Navico Holding AS.

Copyright

Copyright © 2021 Navico Holding AS.

Modalità operative radar

Le modalità operative del radar vengono controllate dal menu del riquadro del radar. Le modalità disponibili dipendono dalla capacità del radar.



Risparmio energetico

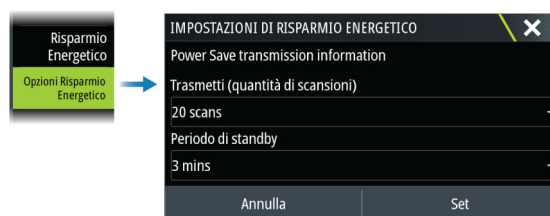
→ **Nota:** Per utilizzare la funzione di risparmio energetico, è necessario installare il software più recente nel ricetrasmittitore radar.

L'opzione del menu relativa al risparmio energetico applica alla sorgente radar le impostazioni effettuate nella finestra di dialogo delle impostazioni di risparmio energetico. Questa opzione è disponibile solo quando la radar è in modalità standby.

Selezionare l'opzione di standby, quindi l'opzione di trasmissione per tornare alla modalità di trasmissione normale.

Opzioni di risparmio energetico

Apri la finestra di dialogo con le impostazioni di risparmio energetico. L'opzione del menu relativa alle opzioni di risparmio energetico è disponibile solo quando la sorgente del radar è in modalità standby.



Le impostazioni effettuate nella finestra di dialogo con le impostazioni di risparmio energetico vengono applicate quando è selezionata l'opzione Imposta.

Utilizzare la finestra di dialogo con le impostazioni di risparmio energetico per specificare il numero di acquisizioni durante la trasmissione e la quantità di tempo in cui la sorgente del radar sarà in standby, durante la modalità di risparmio energetico.

Quando si trova in standby durante la modalità di risparmio energetico, l'immagine del radar si blocca e viene visualizzata in scala di grigi. Al termine del periodo di standby specificato, il radar inizia a trasmettere fino al completamento del numero di acquisizioni specificato. Il radar passerà nuovamente alla modalità standby di risparmio energetico. Il ciclo di risparmio energetico continua finché la sorgente del radar è in modalità standby o trasmissione oppure finché non viene spenta.

Se un controllo del radar viene regolato durante il periodo di standby, il radar inizia a trasmettere fino al completamento del numero di acquisizioni specificato.

Gli allarmi della zona di guardia rimangono disponibili mentre è attiva la modalità di risparmio energetico. Se viene attivato un allarme in modalità di risparmio energetico, il radar continuerà a trasmettere per un tempo indefinito. In questo caso, la modalità di risparmio energetico dovrà essere riattivata manualmente.

In modalità Doppia scala, le impostazioni di risparmio energetico vengono applicate a entrambe le scale dei radar.

Tracciamento dei target

→ **Nota:** Il presente manuale descrive una serie di opzioni di tracciamento per i diversi sistemi radar. Le opzioni di tracciamento disponibili nel sistema dipendono dalle funzionalità del sistema radar.

→ **Nota:** Il tracciamento dei target richiede una buona sorgente di rotta e una posizione GPS valida.

È possibile acquisire e tracciare qualsiasi target del radar all'interno di un intervallo preimpostato. Il sistema visualizza i target nel riquadro del radar in base alle impostazioni selezionate nel menu e nella finestra di dialogo Imbarcazioni e target tracciati.

È possibile impostare le zone di tracciamento. Fare riferimento a *"Zone di tracciamento dei target"* a pagina 4. Il sistema traccia i target che entrano nelle zone e che soddisfano le impostazioni definite nella finestra di dialogo Imbarcazioni e target tracciati.

Se il numero di target tracciati supera il limite massimo del sistema e si raggiunge la capacità massima del sistema, viene emesso un avviso. Quando il numero di target supera i limiti o la capacità, vengono visualizzati solo i target più vicini alla propria imbarcazione.

Zone di tracciamento dei target

La funzione Zona di tracciamento target consente di acquisire automaticamente i target del radar quando accedono a una zona definita dall'utente.

La funzione Zona di guardia non rileva automaticamente i target quando entrano nella zona di guardia. La funzione genera solo un allarme specifico quando il target entra nella zona di guardia.

Per specificare quali target devono essere visualizzati nel riquadro del radar, utilizzare la finestra di dialogo Imbarcazioni e target tracciati per definire target pericolosi o target di interesse e creare i filtri per i target.

L'opzione Zona di guardia o Zona di tracciamento target dipende dalla capacità della sorgente del radar. L'impostazione delle zone è simile.



Zone di guardia

Zone di tracciamento dei target

È possibile definire due zone, ciascuna con impostazioni individuali.

Quando un target entra in una zona, viene automaticamente considerato sicuro o pericoloso in base alle impostazioni CPA/TCPA.

ZoneTrack

Quando questa opzione è selezionata, è possibile impostare le zone di tracciamento o riattivare quelle già impostate. È possibile ricevere appositi allarmi quando il radar acquisisce un target all'interno di una zona.

Deselezionare l'opzione per disattivare tutte le zone. Le zone verranno rimosse dall'immagine del radar. Il radar interrompe l'acquisizione dei target all'interno delle zone e non viene inviato alcun allarme.

→ **Nota:** Il limite dei target per la funzione di ZoneTrack è di 50 target per zona. Il limite dei target non può essere modificato.

Impostazione di una zona di guardia attorno all'imbarcazione

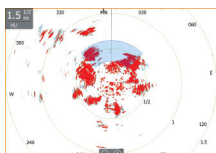
Una zona di guardia è un'area (circolare o un settore) che è possibile definire sull'immagine del radar. Se utilizzata, un allarme avvisa quando un target del radar entra o esce dalla zona.

Creazione di zone di guardia o zone di tracciamento dei target

Una zona di guardia o zona di tracciamento dei target è un'area (circolare o un settore) che è possibile definire sull'immagine del radar. Se utilizzata, un allarme avvisa quando un target del radar entra o esce dalla zona.

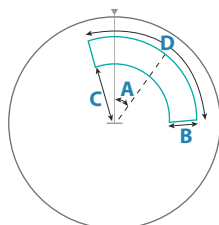
Definizione di una zona di guardia o di una zona di tracciamento dei target

1. Verificare che il cursore non sia attivo.
2. Attivare il menu, selezionare Zona di guardia o Tracciamento dei target, quindi scegliere una delle zone di guardia.
3. Selezionare la forma per la zona.

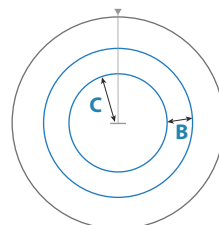


Le opzioni di regolazione dipendono dalla forma della zona.

4. Selezionare Regola per definire le impostazioni della zona. I valori possono essere impostati dal menu o tramite trascinamento sul pannello del radar.
 - A: Direzione in relazione alla rotta dell'imbarcazione
 - B: Profondità
 - C: Distanza in relazione al centro dell'imbarcazione
 - D: Larghezza



Forma: Settore



Forma: Cerchio

5. Selezionare l'opzione di salvataggio nel menu per salvare le impostazioni.

Impostazioni dell'allarme della zona di guardia o della zona di tracciamento target

È possibile attivare un allarme quando un target del radar supera i limiti della zona.

Zone di guardia: selezionare l'opzione **Emetti allarme quando** per alternare l'attivazione dell'allarme quando il target entra o esce dalla zona di guardia.

Zone di tracciamento target: selezionare l'opzione Lancia allarme e l'opzione **Emetti allarme se** per alternare l'attivazione dell'allarme mentre il target è in posizione o quando il target esce dalla zona di tracciamento target.

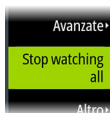
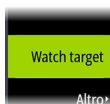
Sensibilità

È possibile regolare la sensibilità della zona di guardia per evitare gli allarmi relativi a target di piccole dimensioni.

Osserva target

Questa opzione consente di seguire target specifici sull'immagine del radar.

Selezionare un target, quindi scegliere l'opzione Osserva target. Il target viene evidenziato. Ripetere la procedura per osservare un altro target. È possibile osservare più target.



Interruzione dell'osservazione dei target

È possibile interrompere l'osservazione dei target che non richiedono più particolare attenzione.

Per interrompere l'osservazione di target specifici, selezionare un target osservato sull'immagine del radar e l'opzione Interrompi osservazione. L'opzione Interrompi osservazione è disponibile nel menu mentre è selezionato un target osservato.

Selezionare l'opzione Interrompi osservazione per interrompere l'osservazione di tutti i target osservati. L'opzione Interrompi osservazione di tutto è disponibile quando si osservano i target e quando il cursore viene cancellato dall'immagine del radar.