



- **Zeus™ 3**
- **Zeus™ 3S**
- **Zeus™ 3 Glass Helm**
- **Zeus™ 3S Glass Helm MFD**
- **Zeus™ 3S Glass Helm MPU**
- **Zeus™ 2 Glass Helm**

Ominaisuus	Sivu
Virransäästö*	3
Virransäästötoiminnot*	3
Kohteen seuranta-alueet	4
ZoneTrack™	4
Kohteiden tarkkailu	5
Kohteiden tarkkailun lopettaminen	5

→ **Huomautus:** Käytettävissä olevat ominaisuudet ja asetukset määräytyvät järjestelmään kytkettyjen tutka-antennien mukaan.

Tavaramerkit

®Reg. U.S. Pat. & Tm. Off- ja ™ -common law-tavaramerkit. Tarkista Navico Holdings AS:n ja muiden toimijoiden maailmanlaajuiset tavaramerkkioikeudet ja akkreditoinnit osoitteesta www.navico.com/intellectual-property.

- B&G® on Navico Holding AS:n tavaramerkki.
- Zeus™ on Navico Holding AS:n tavaramerkki.
- ZoneTrack™ on Navico Holding AS:n tavaramerkki.

Tekijänoikeudet

Tekijänoikeudet © 2021 Navico Holding AS.

Tutkan toimintatilat

Tutkan toimintatiloja hallitaan tutkanäyttövalikosta. Käytettävissä olevat tilat riippuvat tutkan suorituskyvystä.



Virrnsäästö

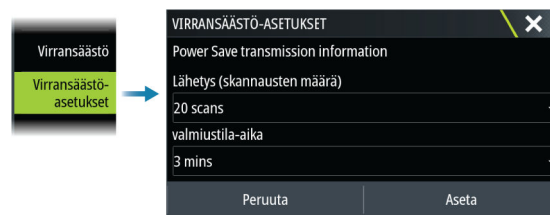
→ **Huomautus:** Tutkalähtin-vastaanottimeen on asennettava uusin ohjelmisto, jotta virrnsäästötoimintoa voi käyttää.

Virrnsäästön valikkovaihtoehto ottaa tutkalähteessä käyttöön virrnsäästöasetusten valintaikkunassa määritetyt asetukset. Virrnsäästön valikkovaihtoehto on käytettävissä vain, kun tutka on valmiustilassa.

Palaa normaaliin lähetystilaan valitsemalla valmiustilavaihtoehto ja sitten lähetysvaihtoehto.

Virrnsäästötoiminnot

Avaa virrnsäästöasetusten valintaikkunan. Virrnsäästötoiminnot ovat käytettävissä vain, kun tutkalähde on valmiustilassa.



Virrnsäästöasetusten valintaikkunassa määritetyt asetukset otetaan käyttöön valitsemalla Aseta.

Virrnsäästöasetusten valintaikkunassa voi määrittää skannausten lukumäärän lähetyksen aikana ja ajan, jonka verran tutkalähde on valmiustilassa virrnsäästön aikana.

Kun tutka on valmiustilassa virrnsäästön aikana, tutkakuva pysähtyy ja muuttuu harmaansävyiseksi. Kun määritetty valmiustilan aika päättyy, tutka jatkaa lähetystä, kunnes määritetty skannausten lukumäärä on saavutettu. Tämän jälkeen tutka siirtyy jälleen virrnsäästötilaan. Virrnsäästösykli jatkuu, kunnes tutkalähde on valmiustilassa, lähetystilassa tai sammutettu.

Jos tutkan ohjausta säädetään valmiustilassa, tutka jatkaa lähetystä, kunnes määritetty skannausten lukumäärä on saavutettu.

Varoalueen hälytykset ovat käytössä myös virrnsäästötilassa. Jos hälytys annetaan virrnsäästötilassa, tutka jatkaa lähettämistä loputtomasti. Virrnsäästötila on tässä tilanteessa otettava uudelleen käyttöön manuaalisesti.

Virrnsäästöasetukset koskevat molempia tutka-alueita kahden alueen tilassa.

Kohteiden seuranta

→ **Huomautus:** Tässä oppaassa kuvataan eri tutkajärjestelmien seurantavaihtoehtoja. Järjestelmässä käytettävissä olevat seurantavaihtoehdot riippuvat tutkajärjestelmän ominaisuuksista.

→ **Huomautus:** Kohteiden seuranta edellyttää hyvää kulkusuunnan lähdettä ja kelvollista GPS-sijaintia.

Kaikkia esiasetetulla alueella olevia tutkakohteita voidaan hakea ja seurata. Tutkanäyttö näyttää kohteet valikossa sekä Alukset ja seuratut kohteet -valintaikkunassa määritettyjen asetusten perusteella.

Voit määrittää seuranta-alueet. Katso "**Kohteen seuranta-alueet**" sivulla 4. Järjestelmä seuraa alueille tulevia kohteita Alukset ja seuratut kohteet -valintaikkunassa määritettyjen asetusten perusteella.

Hälytys annetaan, jos seurattujen kohteiden määrä ylittää järjestelmän rajat tai kapasiteetin. Kun kohteiden määrä ylittää rajat tai kapasiteetin, vain omaa alusta lähinnä olevat kohteet näytetään.

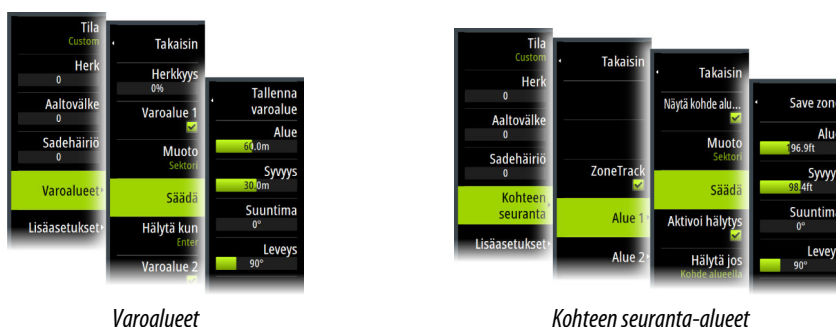
Kohteen seuranta-alueet

Kohteen seuranta-alue toiminto mahdollistaa tutkakohteen automaattisen havaitsemisen, kun kohde tulee käyttäjän määrittämälle alueelle.

Varoalue toiminto ei seuraa kohteita automaattisesti, kun ne tulevat varoalueelle. Toiminto antaa vain kohteelle määritetyn hälytyksen, kun kohde tulee varoalueelle.

Määritä, mitkä kohteet näytetään tutkanäytössä, käyttämällä Alukset ja seuratut kohteet -valintaikkunaa ja määritä vaaralliset kohteet ja kiinnostavat kohteet ja luo kohdesuodattimia.

Varoalue toiminto ja kohteen seuranta-alue toiminto ovat riippuvaisia tutkalähteen suorituskyvystä. Alueiden määrittäminen tapahtuu samalla tavalla.



Kaksi aluetta voidaan määrittää eri asetuksilla.

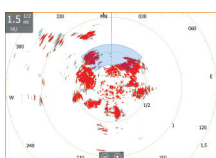
Kun kohde tulee alueelle, se tulkitaan automaattisesti turvalliseksi tai vaaralliseksi CPA/TCPA-asetusten perusteella.

ZoneTrack

Kun asetus on valittuna, voit määrittää seuranta-alueita tai aktivoida jo määritettyjä seuranta-alueita. Voit saada hälytyksen, kun tutka havaitsee kohteen alueen sisällä.

Poista valinta, jos haluat poistaa kaikki alueet käytöstä. Alueet poistetaan tutkakuvasta. Tutka lakkaa etsimästä kohteita alueiden sisällä, eikä hälytyksiä anneta.

→ **Huomautus:** ZoneTrack seuraa maksimissaan 50 kohdetta per alue. Kohteiden maksimimäärää ei voi muuttaa.



Varoalueen määrittäminen aluksen ympärille

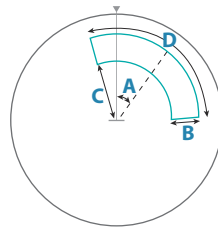
Varoalue on joko pyöreä tai sektorialue, jonka voit määrittää tutkakuvaan. Kun alue on aktivoitu, hälytys ilmoittaa, kun tutkakohde tulee alueen sisään tai poistuu siltä.

Varoalueiden tai kohteiden seuranta-alueiden luominen

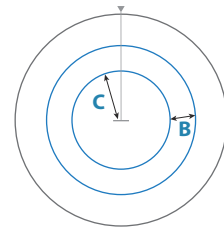
Varoalue tai kohteen seuranta-alue on joko pyöreä tai sektorialue, jonka voit määrittää tutkakuvaan. Kun alue on aktivoitu, hälytys ilmoittaa, kun tutkakohde tulee alueen sisään tai poistuu siltä.

Varoalueen tai kohteen seuranta-alueen määrittäminen

1. Varmista, että kursori ei ole aktiivinen.
2. Avaa valikko, valitse varoalue tai kohteen seuranta ja valitse sitten jokin alue.
3. Valitse alueen muoto.
Säätöasetukset riippuvat alueen muodosta.
4. Määritä alueen asetukset valitsemalla Säädä. Arvot voidaan asettaa valikosta tai vetämällä tutkanäytöltä.
A: Suuntima, suhteessa aluksen ohjaussuuntaan
B: Syvyys
C: Kantama, suhteessa aluksen keskiosaan
D: Leveys



Muoto: Sektori



Muoto: Pyöreä

5. Tallenna asetukset valitsemalla Tallenna-vaihtoehto.

Varoalueen tai kohteen seuranta-alueen hälytysasetukset

Hälytys voidaan asettaa aktivoitumaan, kun tutkakohde tulee alueen rajojen sisäpuolelle.

Varoalueiden **Hälytys kun** -asetuksella voit valita, aktivoituuko hälytys, kun kohde tulee varoalueelle vai kun se poistuu alueelta.

Valitse kohteen seuranta-alueita varten Anna hälytys -vaihtoehto ja määritä **Hälytys jos** -asetuksella, aktivoituuko hälytys, kun kohde on seuranta-alueen sisällä vai kun se poistuu alueelta.

Herkkyys

Varoalueen herkkyyttä säätämällä voidaan estää pienistä kohteista aiheutuvat hälytykset.

Kohteiden tarkkailu

Tällä asetuksella voit seurata tiettyjä kohteita tutkakuvassa.

Valitse kohde ja sitten Tarkkaile kohdetta -asetus. Kohde korostetaan. Toista toimenpide, jos haluat tarkkailla toista kohdetta. Voit tarkkailla useita kohteita.



Kohteiden tarkkailun lopettaminen

Voit lakata tarkkailemasta kohteita, jotka eivät enää vaadi erityistä huomiota.

Kun haluat lopettaa tiettyjen kohteiden tarkkailun, valitse kohde tutkakuvassa ja valitse Lopeta tarkkailu -vaihtoehto. Tarkkailun lopetustoiminto on käytettävissä valikossa, kun tarkkailtava kohde on valittuna.

Valitse Lopeta kaikkien tarkkailu -vaihtoehto, jos haluat lopettaa kaikkien kohteiden tarkkailun. Lopeta kaikkien tarkkailu -vaihtoehto on käytettävissä, kun kohteita tarkkaillaan ja kursori on poistettu tutkakuvasta.