



APÉNDICE, versión de software 20.2.1 de:

- **Zeus™ 3**
- **Zeus™ 3S**
- **Zeus™ 3 Glass Helm**
- **Zeus™ 3S Glass Helm MFD**
- **Zeus™ 3S Glass Helm MPU**
- **Zeus™ 2 Glass Helm**

En este apéndice se documentan las nuevas funciones incluidas en esta versión del software.

Característica	Página
Ahorro de energía*	3
Opciones de ahorro de energía*	3
Zonas de detección de blancos	4
ZoneTrack™	4
Observación de blancos	5
Detener la observación de blancos	5

* No está disponible en Zeus™ 2 Glass Helm.

→ **Nota:** Las funciones y opciones disponibles dependen de las antenas de radar conectadas al sistema.

Marcas registradas

®Registrado en la oficina de patentes, marcas registradas y marcas comerciales (™) de EE. UU. de conformidad con el derecho consuetudinario estadounidense. Visite www.navico.com/intellectual-property para revisar los derechos y las acreditaciones globales de la marca registrada de Navico Holding AS y otras entidades.

- B&G® es una marca comercial registrada de Navico Holding AS.
- Zeus™ es una marca comercial registrada de Navico Holding AS.
- ZoneTrack™ es una marca comercial registrada de Navico Holding AS.

Copyright

Copyright © 2021 Navico Holding AS.

Modos operativos del radar

Los modos operativos del radar se controlan en el menú del panel del radar. Los modos disponibles dependen de la capacidad del radar.



Ahorro de energía

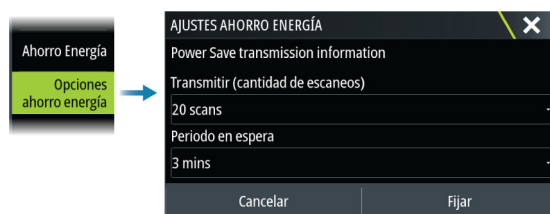
→ **Nota:** Debe estar instalado el software más reciente en el transceptor del radar para poder utilizar la función de ahorro de energía.

La opción de menú de ahorro de energía aplica los ajustes realizados en el cuadro de diálogo de ajustes de ahorro de energía a la fuente del radar. La opción de menú de ahorro de energía solo está disponible cuando el radar está en modo de espera.

Seleccione la opción de espera y, seguidamente, la opción de transmisión para volver al modo de transmisión normal.

Opciones de ahorro de energía

Abre el cuadro de diálogo de ajustes de ahorro de energía. Las opciones de ahorro de energía solo están disponibles cuando el radar se encuentra en modo de espera.



Los ajustes seleccionados en el cuadro de diálogo de ajustes de ahorro de energía se aplican cuando se selecciona la opción Establecer.

Utilice el cuadro de diálogo de ajustes de ahorro de energía para establecer el número de análisis que se llevan a cabo durante la transmisión y el tiempo que la fuente del radar permanecerá en espera durante el modo de ahorro de energía.

Cuando se encuentra en espera durante el modo de ahorro de energía, la imagen del radar se congela y pasa a mostrarse en escala de grises. Cuando termine el periodo de espera establecido, el radar comenzará a transmitir hasta que se alcance el número de exploraciones especificado. A continuación, el radar volverá al modo de espera de ahorro de energía. El ciclo de ahorro de energía continuará hasta que la fuente del radar esté en modo de espera, en modo de transmisión o apagada.

Si se ajusta un control de radar durante el periodo de espera, el radar comenzará a transmitir hasta que se alcance el número de análisis establecido.

Las alarmas de zona de guarda permanecen disponibles mientras el modo de ahorro de energía está activo. Si se activa una alarma mientras se encuentra en el modo de ahorro de energía, el radar seguirá transmitiendo indefinidamente. En este caso, será necesario volver a activar manualmente el modo de ahorro de energía.

Los ajustes de ahorro de energía se aplicarán a ambas escalas del radar en modo de Doble escala.

Seguimiento de blancos

→ **Nota:** En el presente manual se describen diversas opciones de detección para diferentes sistemas de radar. Las opciones de detección disponibles en el sistema dependen de las capacidades del sistema de radar.

→ **Nota:** Para la detección de blancos se necesitan una buena fuente de rumbo y una posición de GPS válida.

Cualquier blanco de radar dentro de una escala preestablecida se puede adquirir y detectar. El sistema muestra los blancos en el panel del radar en función de los ajustes seleccionados en el menú y en el cuadro de diálogo Barcos y blancos detectados.

Puedes configurar zonas de detección. Consulte "*Zonas de detección de blancos*" en la página 4. El sistema efectuará una detección de los blancos que entren en las zonas y que cumplan con

las condiciones establecidas en los ajustes del cuadro de diálogo Barcos y blancos detectados.

Se activa una alarma si el número de blancos detectados supera el límite máximo y la capacidad del sistema. Cuando el número de blancos supere los límites o la capacidad correspondientes, solo se mostrarán los blancos más cercanos a la propia embarcación.

Zonas de detección de blancos

La función de zona de detección de blancos permite la adquisición automática de blancos de radar cuando entran en una zona definida por el usuario.

La función de zona de guarda no sigue a los blancos automáticamente cuando entran en la zona de guarda. La función solo emite una alarma especificada para este cuando entra en la zona de guarda.

Para especificar qué blancos se muestran en el panel del radar, utilice el cuadro de diálogo Barcos y blancos detectados para configurar blancos peligrosos y blancos de interés y crear filtros de blancos.

La opción de zona de guarda o la opción de zona de detección de blancos depende de la capacidad de la fuente del radar. La configuración de las zonas es similar.



Zonas de guarda



Zonas de detección de blancos

Se pueden establecer dos zonas, cada una de ellas con sus propios ajustes.

Cuando un blanco entre en una zona, se considerará automáticamente como seguro o peligroso en función de los ajustes CPA/TCPA.

ZoneTrack

Si se selecciona esta opción, puede configurar zonas de detección o volver a activar zonas de detección que ya estuvieran configuradas. Pueden recibirse alarmas cuando el radar adquiere un blanco dentro de una zona.

Anule la selección para desactivar todas las zonas. Las zonas se eliminarán de la imagen del radar. El radar deja de captar blancos dentro de las zonas y no se envían alarmas.

→ **Nota:** El límite de ZoneTrack es de 50 blancos por zona. El límite de blancos no se puede modificar.

Definición de una zona de guarda alrededor de la embarcación

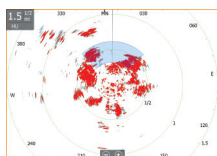
Una zona de guarda es un área circular o un sector que puede definirse en la imagen de radar. Si se activa, se emite una alarma cuando un blanco del radar entra o sale de la zona.

Creación de zonas de guarda o zonas de detección de blancos

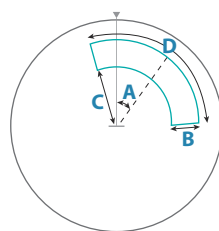
Una zona de guarda o zona de detección de blancos es un área circular o un sector que puede definirse en la imagen de radar. Si se activa, se emite una alarma cuando un blanco del radar entra o sale de la zona.

Definición de una zona de guarda o una zona de detección de blancos

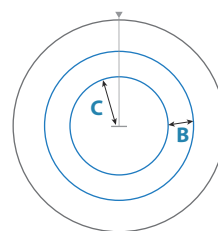
1. Asegúrese de que el cursor no esté activo.
2. Active el menú, seleccione zona de guarda o detección de blancos y, a continuación, seleccione una de las zonas.
3. Seleccione la forma de la zona.
Las opciones de ajuste dependen de la forma de la zona.



4. Seleccione Ajustar para establecer los ajustes de la zona. Los valores se pueden establecer en el menú o arrastrando en el panel del radar.
 - A: Rumbo, con respecto al rumbo de la embarcación
 - B: Profundidad
 - C: Escala, con respecto al centro de la embarcación
 - D: Anchura



Forma: Sector



Forma: Círculo

5. Seleccione la opción Guardar para guardar los ajustes.

Ajustes de alarma de zonas de guarda o zona de detección de blancos

Es posible establecer una alarma para cuando un blanco del radar supere los límites de la zona correspondiente.

Zonas de guarda: seleccione la opción **Alarma cuando** para alternar entre la activación de la alarma cuando el blanco entre en la zona de guarda o salga de ella.

Zonas de detección: seleccione Activar la alarma y la opción **Alarma si** para alternar entre la activación de la alarma cuando el blanco se encuentre en la zona de detección de blancos o salga de ella.

Sensibilidad

La sensibilidad de la zona de guarda puede ajustarse para que la alarma no se active en el caso de blancos de poco tamaño.

Observación de blancos

Utilice esta opción para ayudarle a seguir blancos específicos en la imagen del radar.

Seleccione un blanco y, a continuación, seleccione la opción Observar blanco. El blanco se resalta. Repita el proceso para observar otro blanco. Se pueden observar varios blancos.

Detener la observación de blancos

Puede dejar de observar blancos que ya no requieran de atención especial.

Para dejar de ver blancos concretos, seleccione un blanco observado en la imagen del radar y, a continuación, la opción Detener observación. La opción de Detener observación está disponible en el menú mientras haya seleccionado un blanco observado.

Seleccione la opción Detener observación de todos para dejar de observar todos los blancos observados. La opción Detener observación de todos está disponible mientras se estén observando blancos y mientras el cursor no aparezca en la imagen del radar.

