



## ADENDA, versão de software 20.2.1 do:

- **Zeus™ 3**
- **Zeus™ 3S**
- **Zeus™ 3 Glass Helm**
- **Zeus™ 3S Glass Helm MFD**
- **Zeus™ 3S Glass Helm MPU**
- **Zeus™ 2 Glass Helm**

Esta adenda apresenta novas funcionalidades que estão incluídas nesta versão do software.

| Funcionalidade                  | Página |
|---------------------------------|--------|
| Poupança de energia*            | 3      |
| Opções de poupança de energia*  | 3      |
| Zonas de monitorização de alvos | 4      |
| ZoneTrack™                      | 4      |
| Observar alvos                  | 5      |
| Parar a observação de alvos     | 5      |

\* Esta funcionalidade não está disponível no Zeus™ 2 Glass Helm.

→ **Nota:** As funcionalidades e opções disponíveis dependem da(s) antena(s) do radar ligada(s) ao seu sistema.

## **Marcas comerciais**

®Reg. U.S. Pat. & Tm. Off e ™ são marcas de direito consuetudinário. Visite [www.navico.com/intellectual-property](http://www.navico.com/intellectual-property) para rever os direitos e credenciações de marcas comerciais globais da Navico Holding AS e outras entidades.

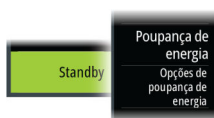
- B&G® é uma marca comercial da Navico Holding AS.
- Zeus™ é uma marca comercial da Navico Holding AS.
- ZoneTrack™ é uma marca comercial da Navico Holding AS.

## **Copyright**

Copyright © 2021 Navico Holding AS.

## Modos de funcionamento do radar

Os modos de funcionamento do radar são controlados a partir do menu Painel do radar. Os modos disponíveis dependem da capacidade do radar.



### Poupança de energia

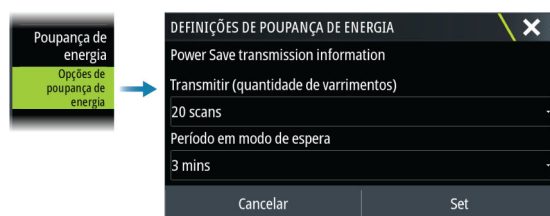
→ **Nota:** O software mais recente tem de estar instalado no transceptor do radar para ser possível utilizar a funcionalidade de poupança de energia.

A opção do menu de poupança de energia aplica as definições configuradas na caixa de diálogo de definições de poupança de energia à fonte do radar. A opção do menu de poupança de energia apenas está disponível quando o radar está no modo de espera.

Selecione a opção de espera e, em seguida, a opção de transmissão para regressar ao modo de transmissão normal.

### Opções de poupança de energia

Abre a caixa de diálogo de definições de poupança de energia. A opção do menu de opções de poupança de energia apenas está disponível quando a fonte de radar está no modo de espera.



As definições efetuadas na caixa de diálogo de definições de poupança de energia são aplicadas quando a opção Definir é selecionada.

Utilize a caixa de diálogo de definições de poupança de energia para especificar o número de análises durante a transmissão e o período de tempo durante o qual a fonte de radar estará em espera, durante o modo de poupança de energia.

Quando em espera durante o modo de poupança de energia, a imagem do radar congela e adquire tons cinzentos. Quando o período de tempo de espera especificado terminar, o radar começa a transmitir até ser atingido o número de análises especificado. O radar entra novamente no modo de espera de poupança de energia. O ciclo de poupança de energia continua até a fonte de radar estar no modo de espera, no modo de transmissão ou desligada.

Se um controlo do radar for ajustado durante o período do tempo em espera, o radar começa a transmitir até ser atingido o número de análises especificado.

Os alarmes de zona de proteção permanecem disponíveis enquanto o modo de poupança de energia estiver ativo. Se um alarme for acionado no modo de poupança de energia, o radar continuará a transmitir indefinidamente. Neste caso, o modo de poupança de energia terá de ser reativado manualmente.

As definições de poupança de energia serão aplicadas a ambos os alcances do radar no modo de alcance duplo.

## Seguir alvos

→ **Nota:** Este manual descreve uma variedade de opções de monitorização para diferentes sistemas de radar. As opções de monitorização disponíveis no seu sistema dependem das capacidades do seu sistema de radar.

→ **Nota:** A monitorização de alvos requer uma boa fonte de rumo e uma posição de GPS válida.

Qualquer alvo do radar dentro de um alcance predefinido pode ser adquirido e monitorizado. O sistema apresenta os alvos no painel do radar com base nas definições que especificar no menu e na caixa de diálogo Embarcações e alvos monitorizados.

Pode configurar zonas de monitorização. Consulte "*Zonas de monitorização de alvos*" na página 4. O sistema monitoriza os alvos que entram nas zonas que correspondam às definições efetuadas na caixa de diálogo Embarcações e alvos monitorizados.

Se o número de alvos monitorizados exceder as limitações e a capacidade máximas do sistema, é acionado um alerta. Quando o número de alvos exceder os limites ou a capacidade, apenas serão apresentados os alvos mais próximos da própria embarcação.

## Zonas de monitorização de alvos

A função de zona de monitorização de alvos permite a aquisição automática de alvos do radar quando estes entram numa zona definida pelo utilizador.

A função de zona de proteção não monitoriza automaticamente os alvos quando estes entram na zona de proteção. A função só emite um alarme especificado aquando da entrada na zona de proteção.

Para especificar quais os alvos apresentados no painel do radar, utilize a caixa de diálogo Embarcações e alvos monitorizados para definir alvos perigosos, alvos de interesse e para criar filtros de alvos.

A opção de zona de proteção ou a opção de zona de monitorização de alvos depende da capacidade da fonte do radar. A configuração das zonas é semelhante.



*Zonas de proteção*



*Zonas de monitorização de alvos*

Podem ser definidas duas zonas, cada uma com definições individuais.

Quando um alvo entra numa zona, será automaticamente considerado seguro ou perigoso com base nas definições CPA/TCPA.

## ZoneTrack

Quando selecionada, pode configurar zonas de monitorização ou reativar zonas de monitorização já configuradas. Os alarmes podem ser recebidos quando o radar adquire um alvo dentro de uma zona.

Anule a seleção para desativar todas as zonas. As zonas serão removidas da imagem do radar. O radar deixa de adquirir alvos dentro das zonas e não serão enviados alarmes.

→ **Nota:** O limite de alvos da ZoneTrack é de 50 alvos por zona. O limite de alvos não pode ser alterado.

## Definir uma zona de proteção à volta da embarcação

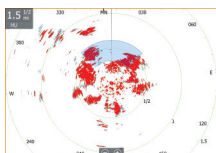
Uma zona de proteção é uma área (circular ou um setor) que pode definir na imagem de radar. Quando é ativada, um alarme avisa-o se um alvo do radar entra ou sai da zona.

## Criar zonas de proteção ou zonas de monitorização de alvos

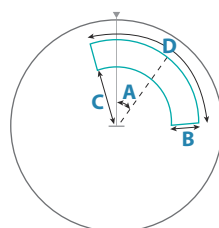
Uma zona de proteção ou uma zona de monitorização de alvos é uma área (circular ou um setor) que pode definir na imagem do radar. Quando é ativada, um alarme avisa-o se um alvo do radar entra ou sai da zona.

### Definir uma zona de proteção ou uma zona de seguimento de alvos

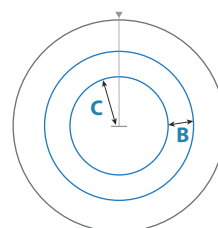
1. Certifique-se de que o cursor não está ativo.
2. Ative o menu, selecione a zona de proteção ou de seguimento de alvos e, em seguida, selecione uma das zonas.
3. Selecione a forma da zona.  
As opções de ajuste dependem da forma da zona.



4. Selecione Ajustar para definir as configurações da zona. Os valores podem ser definidos a partir do menu ou arrastando o dedo no painel com radar.
  - A: Direção relativa ao rumo da embarcação
  - B: Profundidade
  - C: Alcance relativo ao centro da embarcação
  - D: Largura



Forma: Setor



Forma: Círculo

5. Selecione a opção de guardar para guardar as definições.

#### Definições de alarme da zona de proteção ou da zona de monitorização de alvos

É possível configurar a ativação de um alarme quando um alvo do radar viola os limites da zona.

Zonas de proteção: Selecione a opção **Alarme quando** para alternar entre ativar o alarme quando o alvo entrar ou sair da zona de proteção.

Zonas de monitorização de alvos: Selecione Ativar alarme e selecione a opção **Alarme se** para alternar entre ativar o alarme quando o alvo está na zona de monitorização de alvos ou quando sai desta.

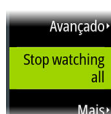
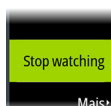
#### Sensibilidade

A sensibilidade da zona de proteção pode ser ajustada para eliminar alarmes para alvos pequenos.

#### Observar alvos

Utilize esta opção para o ajudar a seguir alvos específicos na imagem do radar.

Selecione um alvo e, em seguida, selecione a opção Observar alvo. O alvo fica realçado. Repita o processo para observar outro alvo. É possível observar vários alvos.



#### Parar a observação de alvos

Pode parar a observação de alvos que já não necessitem de atenção especial.

Para parar a observação de alvos específicos, selecione um alvo observado na imagem do radar e, em seguida, a opção Parar a observação. A opção Parar a observação está disponível no menu enquanto um alvo observado estiver selecionado.

Selecione a opção Parar a observação de todos para parar a observação de todos os alvos observados. A opção Parar a observação de todos está disponível quando os alvos estiverem a ser observados e enquanto o cursor é apagado da imagem do radar.