



- **Zeus™ 3**
- **Zeus™ 3S**
- **Zeus™ 3 Glass Helm**
- **Zeus™ 3S Glass Helm MFD**
- **Zeus™ 3S Glass Helm MPU**
- **Zeus™ 2 Glass Helm**

* Denne funksjonen er ikke tilgjengelig for Zeus™ 2 Glass Helm.

→ **Merk:** Funksjonene og alternativene som er tilgjengelige, avhenger av radarantenn(e) som er koblet til systemet ditt.

Funksjon	Side
Strømsparing*	3
Alternativer for strømsparing*	3
Målsporingssoner	4
ZoneTrack™	4
Overvåke mål	5
Stoppe overvåkning av mål	5

Varemerker

®Reg. U.S. Pat. & Tm. Off, og ™ common law-merker. Gå til www.navico.com/intellectual-property for å gjennomgå de globale varemerkerettighetene og akkrediteringer til Navico Holding AS og andre enheter.

- B&G® er et varemerke for Navico Holding AS.
- Zeus™ er et varemerke for Navico Holding AS.
- ZoneTrack™ er et varemerke for Navico Holding AS.

Copyright

Copyright © 2021 Navico Holding AS.

Betjeningsmodiene for radar

Radarens driftsmodi styres fra Radarvindu-menyen. Hvilke modier som er tilgjengelige, kan variere avhengig av radarens egenskaper.



Strømsparing

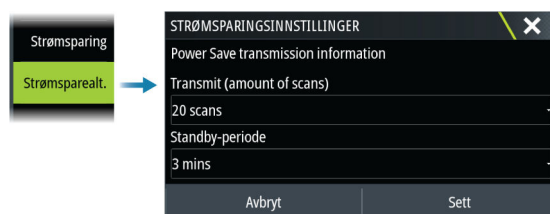
→ **Merk:** Radartransceiveren må ha den nyeste programvaren installert for å kunne bruke strømsparingsfunksjonen.

Med alternativet for strømsparing tar radarkilden i bruk innstillingene som er angitt i dialogboksen for strømsparingsinnstillinger. Menyalternativet for strømsparing er bare tilgjengelig når radaren er i standby-modus.

Velg standby-alternativet og deretter sendingsalternativet for å gå tilbake til normal sendemodus.

Alternativer for strømsparing

Åpner dialogboksen for strømsparingsinnstillinger. Menyalternativet for strømsparing er bare tilgjengelig når radaren er i standby-modus.



Innstillingene som er angitt i dialogboksen for strømsparingsinnstillinger, tas i bruk når alternativet Angi er valgt.

Bruk dialogboksen for strømsparingsinnstillinger til å angi antallet skanninger under sending, og hvor lenge radarkilden skal være i standby under strømsparingsmodus.

I standby under strømsparingsmodus fryser radarbildet og blir gråskalert. Når den angitte standby-tiden er over, begynner radaren å sende til det angitte antallet skanninger er fullført. Radaren går deretter tilbake til standby-modus med strømsparing. Strømsparingssyklusen fortsetter til radarkilden er i standby-modus, sendingsmodus eller slått av.

Hvis en radarkontroll justeres i løpet av standby-perioden, vil radaren begynne å sende signaler inntil det angitte antallet skanninger er fullført.

Alarmsonealarmer er fortsatt tilgjengelige mens strømsparingsmodus er aktivert. Hvis en alarm utløses mens enheten er i strømsparingsmodus, vil radaren fortsette å sende kontinuerlig. I slike tilfeller må strømsparingsmodus aktiveres på nytt manuelt.

Strømsparingsinnstillingene vil bli brukt på begge radarområdene i modusen Dobbel rekkevidde.

Spore mål

→ **Merk:** Denne håndboken beskriver en rekke sporingsalternativer for forskjellige radarsystemer. Hvilke sporingsalternativer som er tilgjengelige i systemet, avhenger av radarsystemets funksjoner.

→ **Merk:** Sporing av mål krever en god kurskilde og at GPS-posisjonen er innhentet.

Alle radarmål innenfor et forhåndsinnstilt område kan registreres og spores. Systemet viser mål i radarvinduet basert på innstillingene du angir på menyen og i dialogboksen for fartøy og sporede mål.

Du kan sette opp sporingssoner. Se "*Målsporingssoner*" på side 4. Systemet sporer mål som går inn i sonene, og som oppfyller innstillingene du angir i dialogboksen for fartøy og sporede mål.

Det utløses et varsel hvis antallet sporede mål overstiger systemets maksimumsbegrensning og kapasitet. Når antallet mål overskrider grensene eller kapasiteten, vises bare målene som er nærmest eget fartøy.

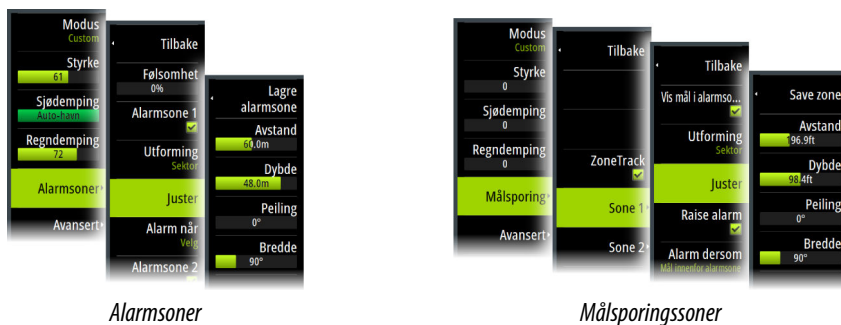
Målsporingssoner

Funksjonen for målsporingssone gjør at du kan innhente radarmål automatisk når disse kommer innenfor en brukerdefinert sone.

Alarmsonefunksjonen sporer ikke automatisk mål når de går inn i alarmsonen. Funksjonen utløser bare en alarm som er angitt for målet når det går inn i vaktsonen.

Hvis du vil angi hvilke mål som skal vises i radarvinduet, bruker du dialogboksen **Fartøyer** og sporede mål til å definere farlige mål og interessenmål og opprette målfiltre.

Alternativene Alarmsone eller Målsporingssone avhenger av funksjonene til radarkilden. Oppsett av sonene er likt.



To soner kan defineres, hver med sine individuelle innstillinger.

Når et mål kommer inn i en sone, betraktes det automatisk som sikkert eller farlig basert på CPA/TCPA-innstillingene.

ZoneTrack

Når dette er valgt, kan du sette opp sporingssoner eller aktivere sporingssoner som allerede er konfigurert. Alarmer kan utløses når radaren registrerer et mål innenfor en sone.

Velg bort for å deaktivere alle soner. Sonene blir fjernet fra radarbildet. Radaren slutter å innhente mål i sonene, og ingen alarmer blir utløst.

→ **Merk:** ZoneTrack har en grense på 50 mål per sone. Målgrensen kan ikke endres.

Angi en alarmsone rundt fartøyet

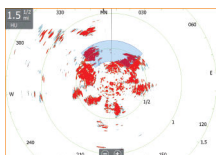
En alarmsone er et område (enten sirkulær eller en sektor) som du kan definere på radarbildet. Når den er aktivert, varsler en alarm deg når et radarmål ankommer eller går ut av sonen.

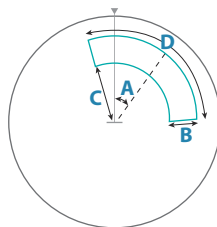
Opprette alarmsoner og målsporingssoner

Alarmsoner og målsporingssoner er områder (enten sirkler eller sektorer) som du kan definere på radarbildet. Når den er aktivert, varsler en alarm deg når et radarmål ankommer eller går ut av sonen.

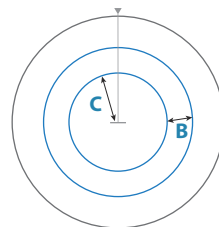
Definere en alarmsone eller målsporingssone

1. Kontroller at markøren ikke er aktiv.
2. Aktiver menyen, velg alarmsoner eller målsporing, og velg deretter én av sonene.
3. Velg utforming for sonen.
Justeringsalternativene avhenger av formen på sonen.
4. Velg Juster for å angi innstillingene for sonen. Verdiene kan angis fra menyen eller ved å dra på radarvinduet.
A: Peiling, i forhold til fartøyet's retning
B: Dybde
C: Rekkevidde, i forhold til fartøyet's senter
D: Bredde





Form: Sektor



Form: Sirkel

5. Velg lagringsalternativet for å lagre innstillingene.

Innstillinger for alarmsone og målspringssonealarm

Du kan stille inn at en alarm skal løses ut når et radarmål bryter sonegrensene.

Alarmsoner: velg alternativet **«Alarm når»** for å veksle mellom å aktivere alarmen når målet går inn i eller ut av alarmsonen.

Målspringssoner: velg Utløs alarm og deretter alternativet **«Alarm hvis»** for å veksle mellom å aktivere alarmen mens målet er i eller når målet går ut av målspringssonen.

Sensitivity (Følsomhet)

Følsomheten for alarmsonen kan justeres for å eliminere alarmer for små mål.

Overvåke mål

Bruk dette alternativet til å hjelpe deg med å følge bestemte mål på radarbildet.

Velg et mål og deretter alternativet Overvåk mål. Målet blir uthevet. Gjenta prosessen for å overvåke et annet mål. Du kan overvåke flere mål.



Stoppe overvåkning av mål

Du kan stoppe overvåkning av mål som ikke lenger trenger særskilt oppmerksomhet.

Hvis du vil stoppe overvåkingen av spesifikke mål, velger du et overvåket mål på radarbildet og deretter alternativet Stopp overvåkning. Alternativet for å stoppe overvåkning er tilgjengelig på menyen mens et overvåket mål er valgt.

Velg alternativet Stopp overvåkning av alle for å stoppe overvåkingen av alle overvåkede mål. Alternativet for å stoppe overvåkingen av alle er tilgjengelig når du overvåker mål, og mens markøren fjernes fra radarbildet.