



- **Zeus™ 3**
- **Zeus™ 3S**
- **Zeus™ 3 Glass Helm**
- **Zeus™ 3S Glass Helm MFD**
- **Zeus™ 3S Glass Helm MPU**
- **Zeus™ 2 Glass Helm**

Fonctionnalité	Page
Économie d'énergie*	3
Options d'économie d'énergie*	3
Zones de suivi de cible	4
ZoneTrack™	4
Surveillance des cibles	5
Arrêter la surveillance des cibles	5

* Cette fonctionnalité n'est pas disponible pour le produit Zeus™ 2 Glass Helm.

→ **Remarque:** Les fonctions et options disponibles dépendent des antennes radars connectées au système.

Marques

®Reg. U.S. Pat. & Tm. OFF et ™ marques de droit commun. Rendez-vous sur www.navico.com/intellectual-property pour consulter les droits de marque de Navico Holding AS.

- B&G® est une marque de Navico Holding AS.
- Zeus™ est une marque de Navico Holding AS.
- ZoneTrack™ est une marque de Navico Holding AS.

Copyright

Copyright © 2021 Navico Holding AS.

Modes de fonctionnement du radar

Le contrôle des modes opérationnels du radar s'effectue à partir du menu de la fenêtre Radar. Les modes disponibles dépendent de la capacité de votre radar.



Économie d'énergie

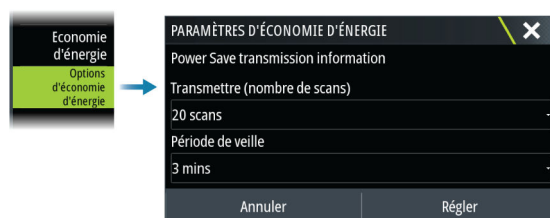
→ **Remarque :** La dernière version du logiciel doit être installée dans l'émetteur-récepteur du radar pour pouvoir utiliser la fonctionnalité d'économie d'énergie.

L'option de menu d'économie d'énergie applique les paramètres définis dans la boîte de dialogue des paramètres d'économie d'énergie à la source radar. L'option de menu d'économie d'énergie n'est disponible que lorsque le radar est en mode veille.

Sélectionnez l'option de veille, puis l'option de transmission pour revenir au mode de transmission normal.

Options d'économie d'énergie

Ouvre la boîte de dialogue des paramètres d'économie d'énergie. L'option de menu des options d'économie d'énergie n'est disponible que lorsque la source radar est en mode veille.



Les paramètres définis dans la boîte de dialogue des paramètres d'économie d'énergie sont appliqués lorsque l'option Définir est sélectionnée.

Utilisez la boîte de dialogue des paramètres d'économie d'énergie pour spécifier le nombre de balayages pendant la transmission et la durée pendant laquelle la source radar est en veille, en mode d'économie d'énergie.

En mode veille, en mode d'économie d'énergie, l'image du radar se fige et devient grisée. À la fin de la période de veille spécifiée, le radar commence à transmettre jusqu'à ce que le nombre de balayages spécifié soit atteint. Le radar repasse alors en mode veille d'économie d'énergie. Le cycle d'économie d'énergie se poursuit jusqu'à ce que la source radar soit en mode veille, en mode transmission ou hors tension.

Si une commande de radar est réglée pendant la période de veille, le radar commence à transmettre jusqu'à ce que le nombre de balayages spécifié soit atteint.

Les alarmes de zone de garde restent disponibles lorsque le mode d'économie d'énergie est actif. Si une alarme se déclenche en mode d'économie d'énergie, le radar continue de transmettre pendant une durée indéterminée. Le mode d'économie d'énergie devra être réactivé manuellement dans ce cas.

Les paramètres d'économie d'énergie seront appliqués aux deux portées du radar en mode double portée.

Suivi des cibles

→ **Remarque :** Ce manuel décrit une variété d'options de suivi pour différents systèmes radar. Les options de suivi disponibles dans votre système dépendent des capacités de votre système radar.

→ **Remarque :** Le suivi des cibles nécessite une bonne source de cap et un positionnement GPS valide.

Toute cible de radar dans une plage prédéfinie peut être acquise et suivie. Le système affiche les cibles dans la fenêtre du radar en fonction des paramètres définis dans le menu et de la boîte de dialogue Bateaux et cibles suivies.

Vous pouvez configurer des zones de suivi. Reportez-vous à la section "**Zones de suivi de cible**" à la page 4. Le système suit les cibles qui entrent dans les zones, qui correspondent aux paramètres définis dans la boîte de dialogue Bateaux et cibles suivies.

Une alerte est déclenchée si le nombre de cibles suivies dépasse la capacité et les limites maximales du système. Lorsque le nombre de cibles dépasse les limites ou la capacité, seules les cibles les plus proches du bateau s'affichent.

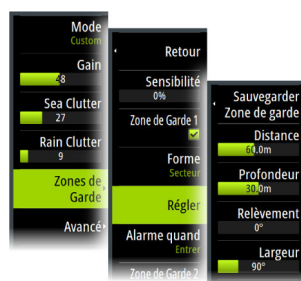
Zones de suivi de cible

La fonction de zone de suivi de cible permet l'acquisition automatique de cibles radar lorsqu'elles entrent dans une zone définie par l'utilisateur.

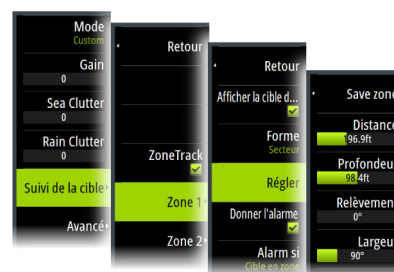
La fonction de zone de garde ne suit pas automatiquement les cibles lorsqu'elles entrent dans la zone de garde. La fonction ne déclenche une alarme que lorsqu'elle entre dans la zone de garde.

Pour spécifier les cibles à afficher dans la fenêtre du radar, utilisez la boîte de dialogue Bateaux et cibles suivies pour définir les cibles dangereuses et les cibles d'intérêt et créer des filtres de cible.

L'option Zone de garde ou Zone de suivi de cible dépend de la capacité de la source radar. La configuration des zones est similaire.



Zones de garde



Zones de suivi de cible

Il est possible de définir deux zones, chacune possédant ses propres paramètres.

Lorsqu'une cible entre dans une zone, elle est automatiquement considérée comme sûre ou dangereuse en fonction des paramètres CPA/TCPA.

ZoneTrack

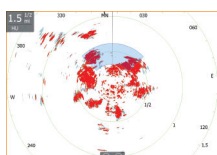
Lorsque cette option est sélectionnée, vous pouvez configurer des zones de suivi ou réactiver des zones de suivi déjà configurées. Les alarmes peuvent être reçues lorsque le radar acquiert une cible à l'intérieur d'une zone.

Désélectionnez cette option pour désactiver toutes les zones. Les zones seront supprimées de l'image radar. Le radar arrête l'acquisition de cibles à l'intérieur des zones et aucune alarme n'est envoyée.

→ **Remarque :** La limite de cibles de ZoneTrack est de 50 cibles par zone. La limite de cibles ne peut pas être modifiée.

Définition d'une zone de garde autour de votre bateau

Une zone de garde est une zone (circulaire ou sous forme de secteur) que vous pouvez définir sur l'image radar. Une fois activée, une alarme vous alerte lorsqu'une cible de radar entre dans cette zone ou lorsqu'elle la quitte.



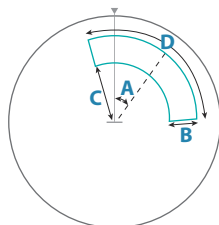
Création de zones de garde ou de zones de suivi de cible

Une zone de garde ou une zone de suivi de cible est une zone (circulaire ou sous forme de secteur) que vous pouvez définir sur l'image radar. Une fois activée, une alarme vous alerte lorsqu'une cible de radar entre dans cette zone ou lorsqu'elle la quitte.

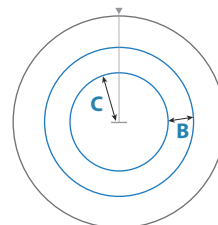
Définition d'une zone de garde ou d'une zone de suivi de cible

1. Assurez-vous que le curseur est désactivé.
2. Activez le menu, sélectionnez Zones de garde ou de suivi de cible, puis sélectionnez l'une des zones.

3. Sélectionnez la forme de la zone.
Les options de réglage dépendent de la forme de la zone.
4. Sélectionnez Régler pour définir les paramètres de la zone. Les valeurs peuvent être définies à partir du menu ou par glissé sur la fenêtre du radar.
A : Cap, par rapport au cap du bateau
B : Profondeur
C : Distance, par rapport au centre du bateau
D : Largeur



Forme : Secteur



Forme : Cercle

5. Sélectionnez l'option Sauvegarder pour enregistrer vos paramètres.

Paramètres d'alarme de zone de garde ou de zone de suivi de cible

Il est possible d'activer une alarme lorsqu'une cible de radar enfonce les limites d'une zone.

Zones de garde : sélectionnez l'option **Alarme lorsque** pour basculer entre l'activation de l'alarme lorsque la cible entre ou sort de la zone de garde.

Zones de suivi de cible : sélectionnez Déclencher l'alarme et sélectionnez l'option **Alarme si** pour basculer entre l'activation de l'alarme lorsque la cible se trouve dans la zone de suivi de cible ou lorsque la cible quitte la zone de suivi de cible.

Sensibilité

La sensibilité des zones de garde peut être réglée afin de supprimer les alarmes pour les petites cibles.

Surveillance des cibles

Utilisez cette option pour vous aider à suivre des cibles spécifiques sur l'image radar.

Sélectionnez une cible, puis l'option Surveiller la cible. La cible est mise en surbrillance.

Répétez le processus pour surveiller une autre cible. Plusieurs cibles peuvent être surveillées.

Arrêter la surveillance des cibles

Vous pouvez arrêter de surveiller des cibles qui n'ont plus besoin d'une attention particulière.

Pour arrêter de surveiller des cibles spécifiques, sélectionnez une cible surveillée sur l'image radar, puis sélectionnez l'option Arrêter la surveillance. L'option Arrêter la surveillance est disponible dans le menu lorsqu'une cible surveillée est sélectionnée.

Sélectionnez l'option Arrêter la surveillance complète pour arrêter de regarder toutes les cibles surveillées. L'option Arrêter la surveillance complète est disponible lorsque des cibles sont surveillées et que le curseur est dégagé de l'image radar.

