



NACHTRAG, Softwareversion 20.2.1 für:

- **Zeus™ 3**
- **Zeus™ 3S**
- **Zeus™ 3 Glass Helm**
- **Zeus™ 3S Glass Helm MFD**
- **Zeus™ 3S Glass Helm MPU**
- **Zeus™ 2 Glass Helm**

In diesem Nachtrag sind die neuen Funktionen dieser Softwareversion aufgeführt.

Funktion	Seite
Energie sparen*	3
Energiesparoptionen*	3
Zielverfolgungszonen	4
ZoneTrack™	4
Ziele beobachten	5
Beobachtung von Zielen beenden	5

* Diese Funktion ist für Zeus™ 2 Glass Helm nicht verfügbar.

→ **Hinweis:** Welche Funktionen und Optionen verfügbar sind, ist von der/den an Ihr System angeschlossen Radarantenne(en) abhängig.

Warenzeichen

®Reg. US-Pat. & Tm. Off und ™ Common-Law-Zeichen. Nähere Informationen zu den globalen Markenrechten und Akkreditierungen der Navico Holding AS und anderer Unternehmen finden Sie unter www.navico.com/intellectual-property.

- B&G® ist ein Warenzeichen der Navico Holding AS.
- Zeus™ ist ein Warenzeichen der Navico Holding AS.
- ZoneTrack™ ist ein Warenzeichen der Navico Holding AS.

Copyright

Copyright © 2021 Navico Holding AS.

Radarbetriebsmodi

Die Radarbetriebsmodi werden über das Radarfeldmenü gesteuert. Welche Modi verfügbar sind, hängt vom Funktionsumfang Ihres Radars ab.



Energie sparen

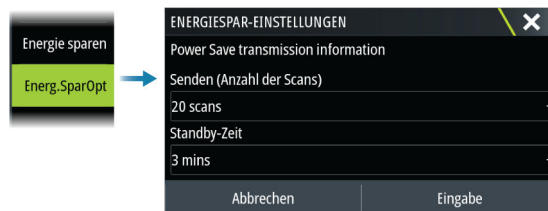
→ **Hinweis:** Die neueste Software muss im Radar-Transceiver installiert sein, damit die Energiesparfunktion verwendet werden kann.

Über die Menüoption "Energie sparen" wird die im Dialogfeld „Energiesparmodus-Einstellungen“ vorgenommenen Einstellungen auf die Radarquelle angewendet. Die Menüoption "Energie sparen" ist nur verfügbar, wenn sich das Radar im Standby-Modus befindet.

Wählen Sie die Option Standby und dann die Option Übertragung, um in den normalen Sendemodus zurückzukehren.

Energiesparoptionen

Öffnet das Dialogfeld mit den Energiespar-Einstellungen. Die Menüoption „Energiesparoptionen“ ist nur verfügbar, wenn sich die Radarquelle im Standby-Modus befindet.



Die im Dialogfeld für die Energiespar-Einstellungen vorgenommenen Einstellungen werden angewendet, wenn die Option „Eingabe“ ausgewählt wird.

Geben Sie im Dialogfeld „Energiespar-Einstellungen“ die Anzahl der Scans während der Übertragung und die Dauer an, die sich die Radarquelle während des Energiesparmodus im Standby befindet.

Im Standby während des Energiesparmodus friert das Radarbild ein und wird in Graustufen dargestellt. Wenn die angegebene Standby-Zeit endet, beginnt das Radar mit der Übertragung, bis die festgelegte Anzahl von Scans abgeschlossen ist. Das Radar wechselt dann wieder in den Energiesparmodus. Der Energiesparzyklus wird fortgesetzt, bis sich die Radarquelle im Standby- oder Übertragungsmodus befindet oder ausgeschaltet ist.

Wenn eine Radarsteuerungseinstellung während der Standby-Zeit vorgenommen wird, beginnt das Radar mit der Übertragung, bis die angegebene Anzahl von Scans abgeschlossen ist.

Schutzzonen-Alarme bleiben im Energiesparmodus verfügbar. Wenn im Energiesparmodus ein Alarm ausgelöst wird, sendet das Radar unbegrenzt weiter. Der Energiesparmodus muss in diesem Fall manuell wieder aktiviert werden.

Die Energiesparmodus-Einstellungen werden auf beide Radarbereiche im Dualbereichsmodus angewendet.

Verfolgen von Zielen

→ **Hinweis:** In diesem Handbuch werden verschiedene Verfolgungsoptionen für verschiedene Radarsysteme beschrieben. Die verfügbaren Verfolgungsoptionen in Ihrem System hängen von den Fähigkeiten Ihres Radarsystems ab.

→ **Hinweis:** Für die Verfolgung von Zielen sind eine gute Kursquelle und eine gültige GPS-Positionsbestimmung erforderlich.

Jedes Radarziel innerhalb eines voreingestellten Bereichs kann erfasst und verfolgt werden. Das System zeigt Ziele im Radarfeld basierend auf den Einstellungen an, die Sie im Menü und im Dialogfeld "Schiffe und verfolgte Ziele" vornehmen.

Sie können Verfolgungszonen einrichten. Weitere Informationen finden Sie unter **"Zielverfolgungszonen"** auf Seite 4. Das System verfolgt Ziele, die in die Zonen eintreten, gemäß der Einstellungen, die Sie im Dialogfeld „Schiffe und verfolgte Ziele“ vornehmen.

Ein Alarm wird ausgelöst, wenn die Anzahl der verfolgten Ziele die maximale Systembeschränkungen und Kapazität überschreitet. Wenn die Anzahl der Ziele die Systembeschränkungen oder die Kapazität überschreitet, werden nur die Ziele angezeigt, die dem eigenen Schiff am nächsten liegen.

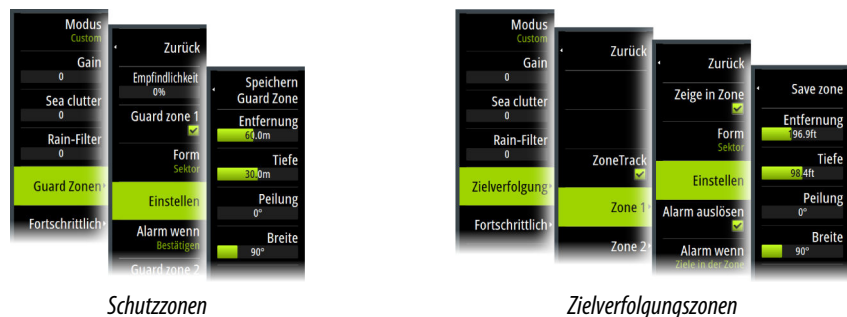
Zielverfolgungszonen

Die Zielverfolgungszonen-Funktion ermöglicht die automatische Erfassung von Radarzielen, wenn sie in eine benutzerdefinierte Zone gelangen.

Die Schutzzonenfunktion verfolgt Ziele nicht automatisch, wenn sie in die Schutzzone gelangen. Die Funktion löst nur dann einen Alarm aus, wenn sie in die Schutzzone eintritt.

Um anzugeben, welche Ziele im Radarbereich angezeigt werden, verwenden Sie das Dialogfeld "Schiffe und verfolgte Ziele", um gefährliche Ziele und Ziele von Interesse zu definieren und Zielfilter zu erstellen.

Die Optionen Schutzzone oder Zielverfolgungszone hängen von der Radarquellenfähigkeit ab. Die Einrichtung der Zonen ist ähnlich.



Es können zwei Zonen mit jeweils individuellen Einstellungen definiert werden.

Wenn ein Ziel in eine Zone eintritt, wird es basierend auf den CPA-/TCPA-Einstellungen automatisch als sicher oder gefährlich eingestuft.

ZoneTrack

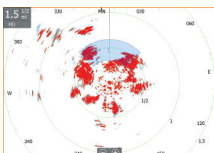
Wenn diese Option ausgewählt ist, können Sie Verfolgungszonen einrichten oder bereits eingerichtete Verfolgungszonen reaktivieren. Es können Alarmer empfangen werden, wenn das Radar ein Ziel innerhalb einer Zone erfasst.

Deaktivieren Sie diese Option, um alle Zonen zu deaktivieren. Die Zonen werden aus dem Radarbild entfernt. Das Radar stoppt die Erfassung von Zielen innerhalb der Zonen, und es werden keine Alarmer ausgegeben.

→ **Hinweis:** Die ZoneTrack-Zielgrenze beträgt 50 Ziele pro Zone. Die Obergrenze kann nicht geändert werden.

Definieren einer Guard Zone um das Schiff

Eine Guard Zone ist ein Bereich (entweder kreisförmig oder in Form eines Kreisschnitts), den Sie im Radarbild definieren. Wenn der Alarm aktiviert ist, informiert er Sie, wenn ein Radarziel in den Bereich eintritt oder ihn verlässt.



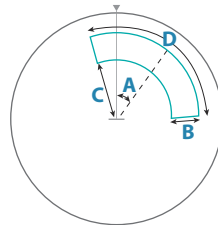
Erstellen von Schutzzonen oder Zielverfolgungszonen

Eine Schutzzone oder Zielverfolgungszone ist ein Bereich (entweder kreisförmig oder in Form eines Kreisschnitts), den Sie im Radarbild definieren. Wenn der Alarm aktiviert ist, informiert er Sie, wenn ein Radarziel in den Bereich eintritt oder ihn verlässt.

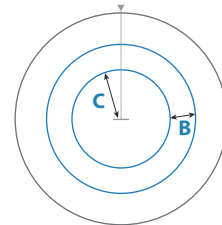
Definieren einer Guard Zone oder einer Zielverfolgungszone

1. Stellen Sie sicher, dass der Cursor nicht aktiv ist.
2. Aktivieren Sie das Menü, wählen Sie Guard Zone oder Zielverfolgung und anschließend eine der Zonen aus.

3. Wählen Sie die gewünschte Zonenform aus.
Die Einstellungsoptionen hängen von der Form der Zone ab.
4. Wählen Sie Einstellen aus, um die Einstellungen für die Zone festzulegen. Die Werte können über das Menü oder durch Ziehen im Radarfeld festgelegt werden.
A: Peilung, bezogen auf den Kurs des Schiffes
B: Tiefe
C: Bereich, relativ zur Schiffsmitte
D: Breite



Form: Sektor



Form: Kreis

5. Wählen Sie die Option Speichern (Save) aus, um Ihre Einstellungen zu sichern.

Alarmeinstellungen für Schutzzonen oder Zielverfolgungszonen

Ein Alarm kann eingestellt werden, der aktiviert wird, wenn ein Radarziel die Zonengrenzen überschreitet.

Schutzzonen: Wählen Sie die Option **Alarm wenn** aus, um zwischen der Aktivierung des Alarms zu wechseln, wenn das Ziel in die Schutzzone eintritt oder diese verlässt.

Zielverfolgungszonen: Wählen Sie "Alarm auslösen" und wählen Sie die Option **Alarm wenn**, um zwischen der Aktivierung des Alarms zu wechseln, während sich das Ziel in der Zielverfolgungszone befindet und wenn es die Zielverfolgungszone verlässt.

Empfindlichkeit

Die Empfindlichkeit der Guard Zone kann so eingestellt werden, dass Alarme für kleine Ziele vermieden werden.

Ziele beobachten

Verwenden Sie diese Option, um bestimmte Ziele auf dem Radarbild zu verfolgen.

Wählen Sie ein Ziel und anschließend die Option "Ziel beobachten". Das Ziel wird hervorgehoben. Wiederholen Sie den Vorgang, um ein weiteres Ziel zu überwachen. Es können mehrere Ziele überwacht werden.



Beobachtung von Zielen beenden

Sie können die Beobachtung von Zielen beenden, die keine besondere Aufmerksamkeit mehr erfordern.

Um die Beobachtung bestimmter Ziele zu beenden, wählen Sie ein überwachtes Ziel auf dem Radarbild und dann die Option "Beobachtung beenden". Die Option "Beobachtung beenden" ist im Menü verfügbar, während ein überwachtes Ziel ausgewählt ist.

Wählen Sie die Option "Beobachtung für alle beenden", um die Beobachtung aller überwachten Ziele zu beenden. Die Option "Beobachtung für alle beenden" ist verfügbar, wenn Ziele überwacht werden und der Cursor aus dem Radarbild entfernt wird.