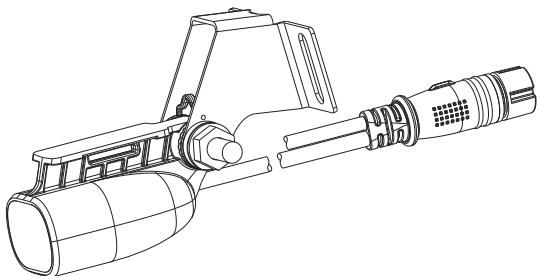
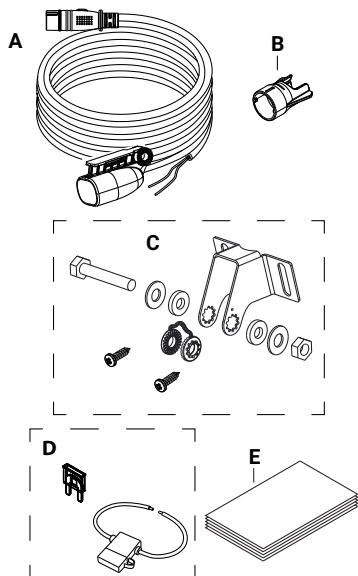


LOWRANCE®

BULLET SKIMMER TRANSDUCER INSTALLATION GUIDE

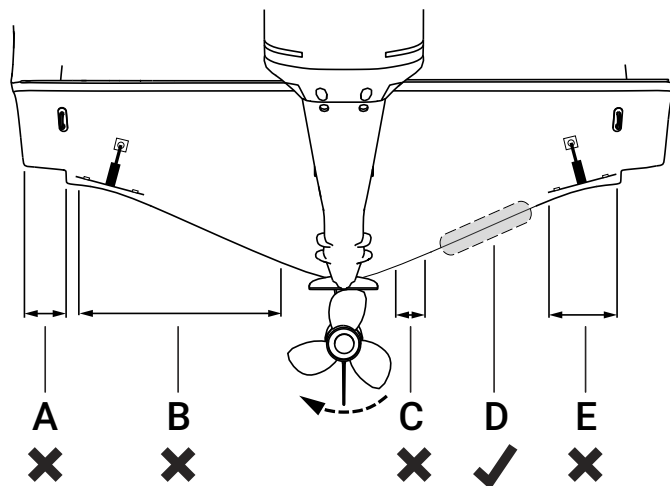
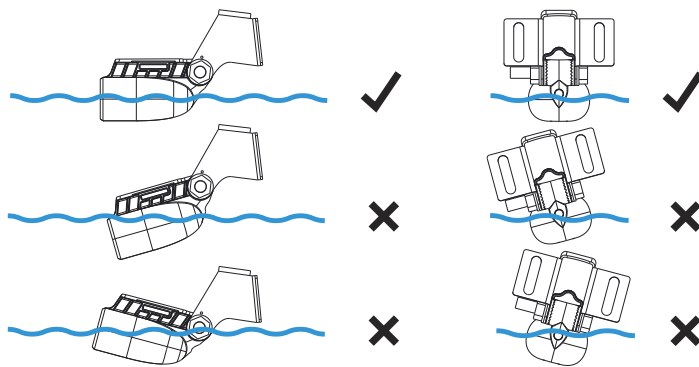


In the box



- A** Transducer with cable
- B** Cable lock collar
- C** Transom mounting kit
 - 1x bolt
 - 1x locking nut
 - 2x metal washers
 - 2x rubber washers
 - 1x bracket
 - 1x ratchet
 - 2x self-tapping screws, No. 10
- D** Fuse and fuse holder
- E** Documentation

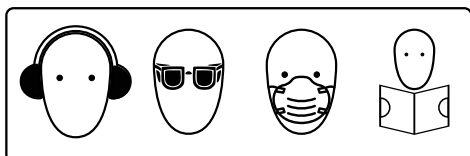
Transom mount guidelines



- A** Planing strake — avoid mounting
- B** Avoid mounting within 1 m (3.3 ft) to port (left) of propeller
- C** Avoid mounting within 7.5 cm (3 in) to starboard of propeller
- D** Best mounting location — undisturbed water flow
- E** Trim tabs can cause turbulence — avoid mounting

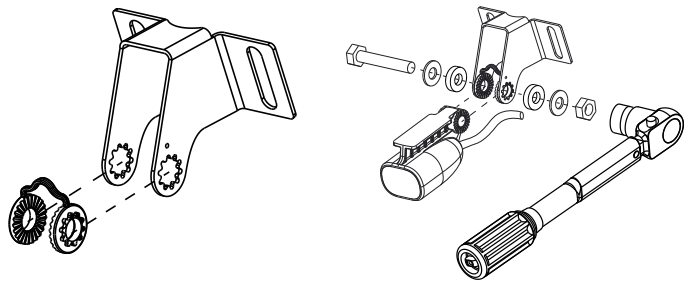
→ Note:

- The example above describes a conventional clockwise propeller rotation configuration. If the propeller spins counter-clockwise, mount on the port side.
- Mount the transducer away from hull openings, strakes, struts, trim tabs or any fittings that could disturb water flow over the transducer.
- If mounting the transducer in a location that comes out of the water, for example when the boat is planing, the sonar will not work while the transducer is out of the water.



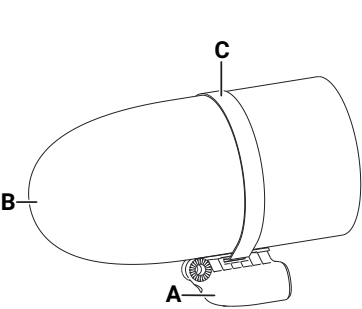
⚠ WARNING: See the Transducers Safety, Disclaimer and Compliance document included in the product packaging for detailed warnings and other important safety information regarding your transducer.

Assembly



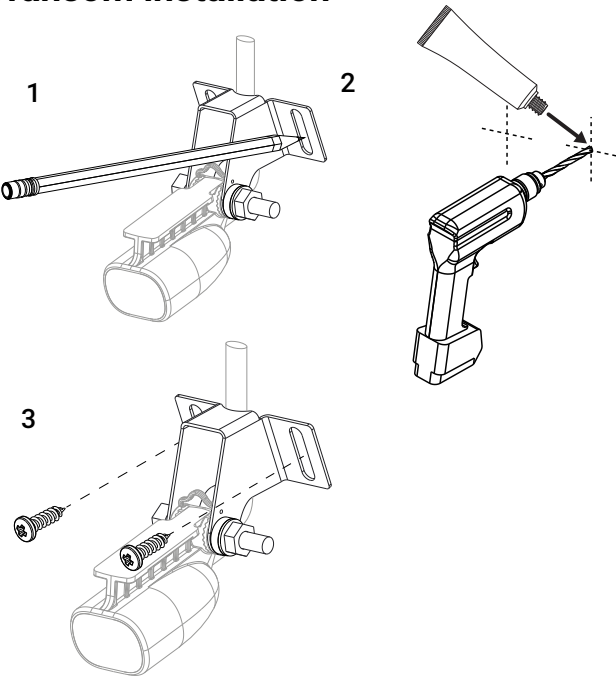
➔ **Note:** The torque setting is 1.70 N·m (15 lb-ft).

Trolling motor installation



- A** Bullet skimmer transducer
 - B** Trolling motor nose cone
 - C** Clamps
- ➔ **Note:** Clamps not included.

Transom installation

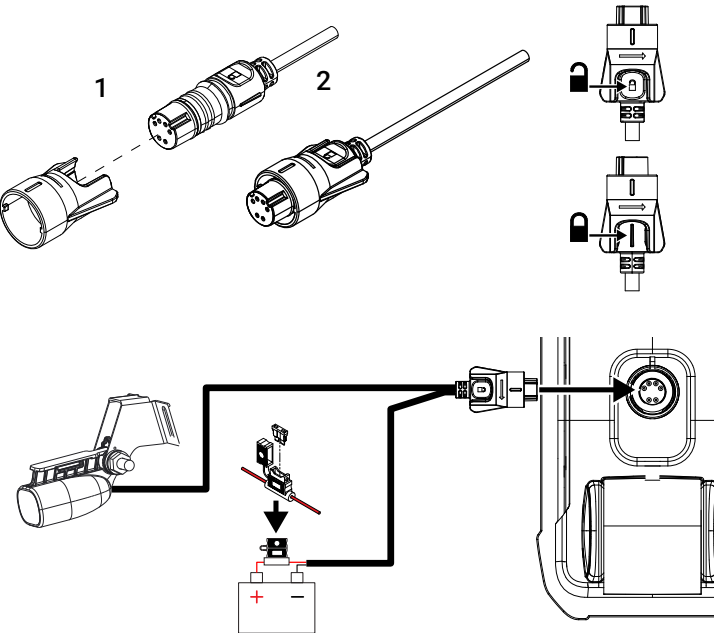


Recommended pilot holes:

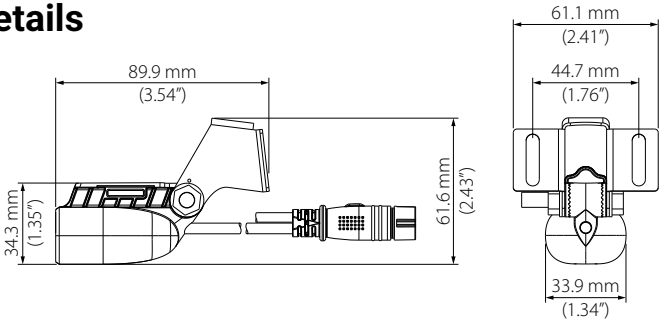
| | |
|----------------|----------------------|
| Soft materials | Ø 3.7-4.0 mm (5/32") |
| Hard materials | Ø 4.2-4.7 mm (3/16") |

➔ **Note:** Use a high-quality marine sealant to fill the pilot holes.

Wiring



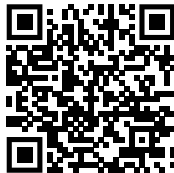
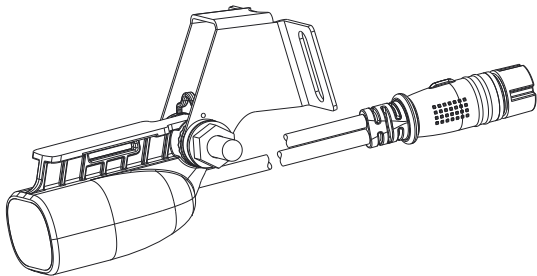
Details



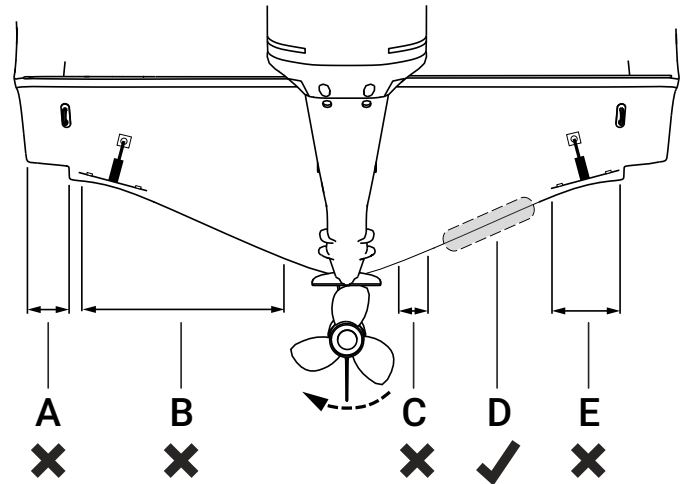
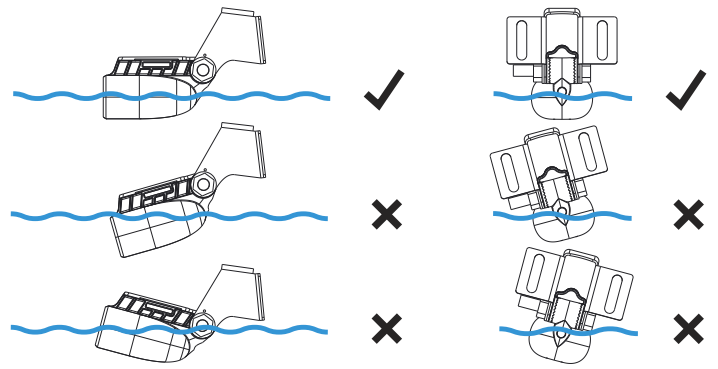
| Environmental | |
|-------------------------|--------------------------------|
| Operational water temp. | 0°C to 35°C (32°F to 95°F) |
| Storage temp. | -30°C to 70°C (-22°F to 158°F) |
| Physical | |
| Weight | 0.24 kg (0.544 lb) |
| Cable length | 6 m (20 ft) |
| Mounting | Transom or trolling motor |
| Sonar | |
| Output | Depth and temperature |
| Frequency | 200 kHz |
| Beam width (-3 dB) | 44° at 200 kHz |
| Max depth | 152 m (500 ft) at 200 kHz |
| Max speed | 57 knots (55 mph) |

LOWRANCE®

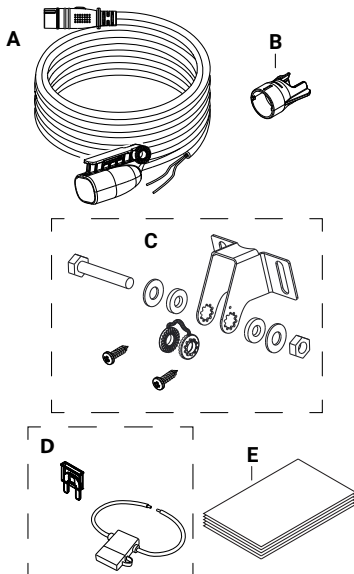
SONDE BULLET SKIMMER GUIDE D'INSTALLATION



Instructions de montage sur tableau arrière



Contenu de la boîte

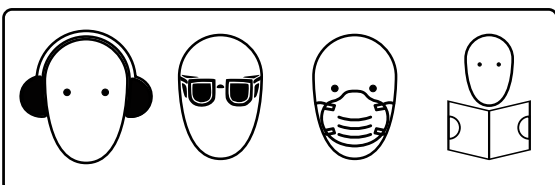


- A Sonde avec câble
- B Bague de serrage de câble
- C Kit de montage sur tableau arrière
 - 1 boulon
 - 1 écrou-frein
 - 2 rondelles métalliques
 - 2 rondelles en caoutchouc
 - 1 étrier
 - 1 cliquet
 - 2 vis autotaraudeuses, n° 10
- D Fusible et porte-fusible
- E Documentation

- A Virure de déjaugage — montage déconseillé
- B Évitez de monter la sonde à moins de 1 m (3,3 pi) du côté bâbord (gauche) de l'hélice
- C Évitez de monter la sonde à moins de 7,5 cm (3 po) du côté tribord de l'hélice
- D Emplacement de montage idéal — flux d'eau sans perturbation
- E Les flaps peuvent causer des turbulences — montage déconseillé

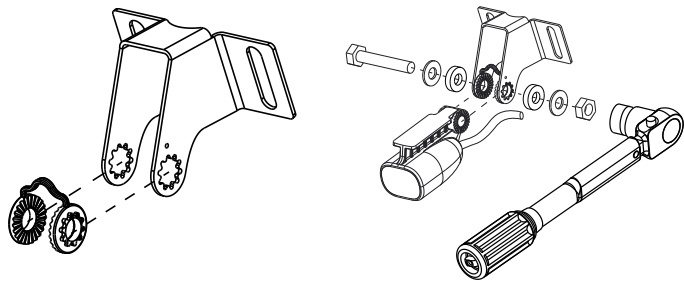
→ Remarque :

- L'exemple ci-dessus illustre une configuration de rotation conventionnelle de l'hélice (dans le sens des aiguilles d'une montre). Si l'hélice tourne dans le sens inverse des aiguilles d'une montre, montez-la du côté bâbord.
- Installez la sonde à l'écart des ouvertures de la coque, des virures, des entretoises, des flaps ou de toute autre fixation susceptible de perturber le débit d'eau sur la sonde.
- Si vous effectuez le montage de la sonde à un emplacement où elle sort de l'eau, par exemple lorsque le bateau plane, le sondeur ne fonctionnera pas lorsque la sonde est hors de l'eau.



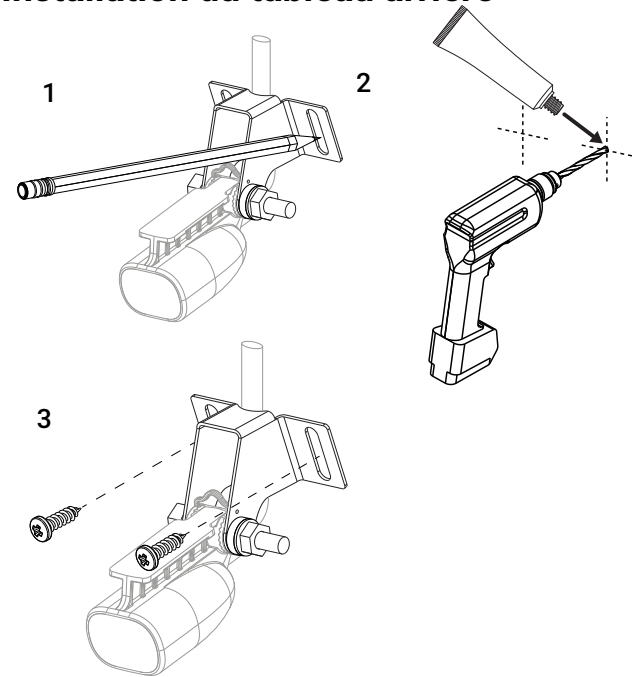
⚠ AVERTISSEMENT : Reportez-vous à la documentation portant sur la sécurité, la clause de non-responsabilité et la conformité relatives aux sondes incluse dans l'emballage du produit pour obtenir des avertissements détaillés et d'autres informations de sécurité importantes concernant votre sonde.

Assemblage



➔ **Remarque :** Le couple de serrage est de 1,70 N m (15 lb-pi).

Installation du tableau arrière

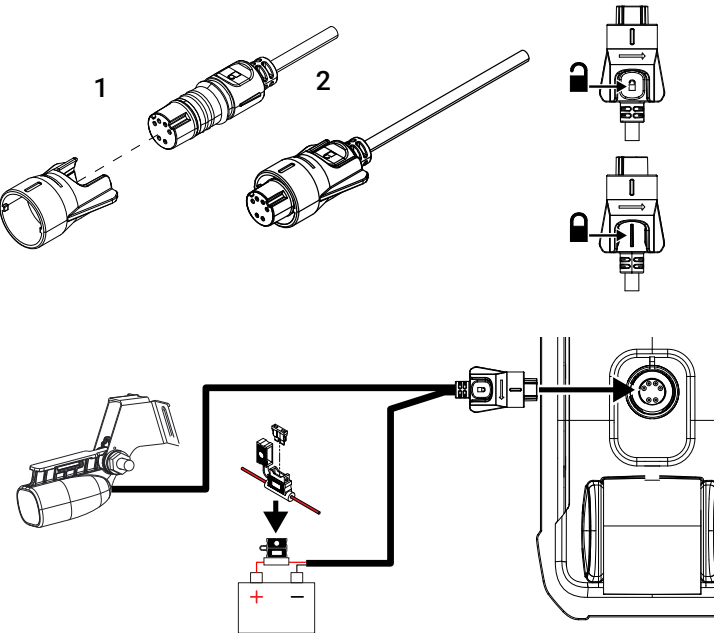


Trous de guidage recommandés :

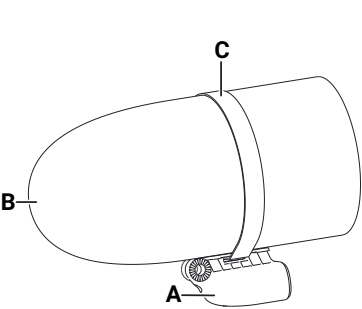
| | |
|-------------------|----------------------|
| Matériaux souples | Ø 3,7-4,0 mm (5/32") |
| Matériaux durs | Ø 4,2-4,7 mm (3/16") |

➔ **Remarque :** Utilisez un produit d'étanchéité marin de haute qualité pour remplir les trous de guidage.

Câblage

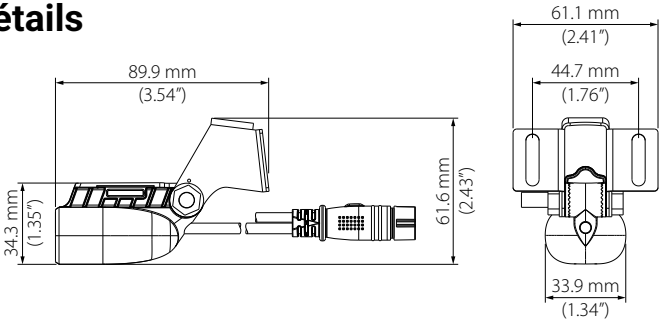


Installation du moteur électrique avant



- A** Sonde Bullet Skimmer
 - B** Sonde en forme de cône du moteur électrique avant
 - C** Colliers
- ➔ **Remarque :** Colliers non inclus.

Détails



| Environnement | |
|---|--|
| Température de l'eau pour le fonctionnement | De 0°C à 35°C (de 32°F à 95°F) |
| Température de stockage | De -30°C à 70°C (de -22°F à 158°F) |
| Physique | |
| Poids | 0,24 kg (0,544 lb) |
| Longueur de câble | 6 m (20 pi) |
| Montage | Tableau arrière ou moteur électrique avant |
| Sondeur | |
| Sortie | Profondeur et température |
| Fréquence | 200 kHz |
| Largeur de faisceau (-3 dB) | 44° à 200 kHz |
| Profondeur max. | 152 m (500 pi) à 200 kHz |
| Vitesse max. | 57 nœuds (55 mi/h) |