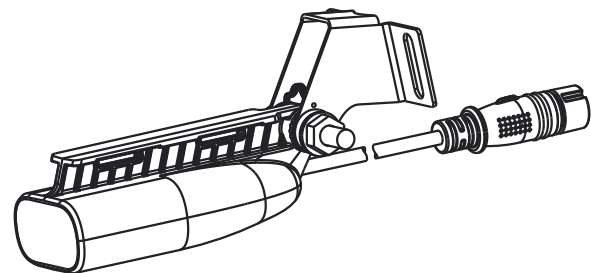


# LOWRANCE®

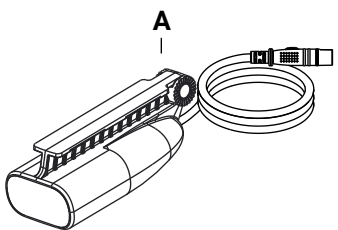
## SPLITSHOT™ HD

### SCHWINGER

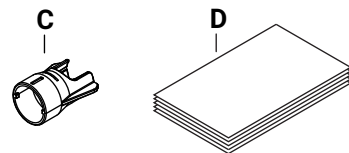
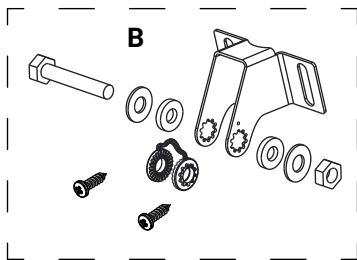
#### INSTALLATIONSANLEITUNG



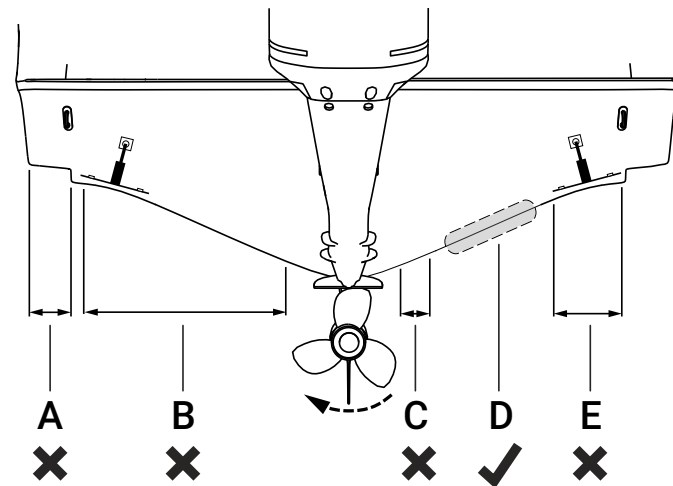
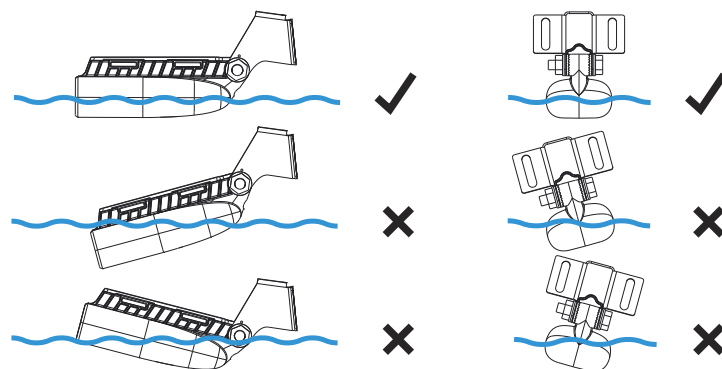
#### Im Lieferumfang enthalten



- A** Schwinger mit Kabel
- B** Heckspiegelhalterungs-Kit
- 1x Schraube
  - 1x Sicherungsmutter
  - 2x Metallscheiben
  - 2x Gummischeiben
  - 1x Halterung
  - 1x Ratsche
  - 2x selbstschneidende Schrauben, Nr. 10
- C** Kabel-Sicherungsring
- D** Dokumentation



#### Anleitung zur Heckspiegelbefestigung

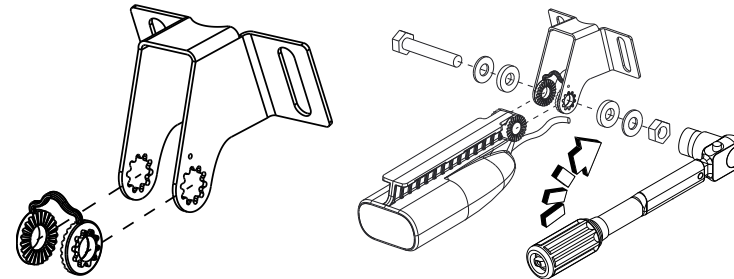


- A** Gleitstringer – Montage vermeiden
- B** Vermeiden Sie eine Montage innerhalb von 1 m backbords der Schraube
- C** Vermeiden Sie eine Montage innerhalb von 7,5 cm steuerbords der Schraube
- D** Optimaler Montageort – ungestörter Wasserfluss
- E** Trimmklappen können Turbulenzen verursachen – Montage vermeiden

#### → Hinweis:

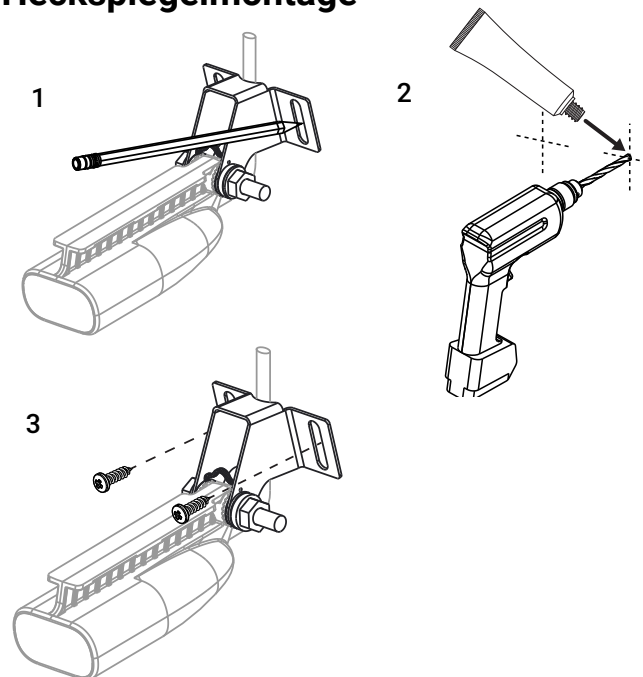
- Das obige Beispiel beschreibt die Konfiguration mit der üblichen Schraubenrotation im Uhrzeigersinn. Wenn sich der Propeller gegen den Uhrzeigersinn dreht, montieren Sie ihn auf der Backbordseite.
- Montieren Sie den Schwinger nicht in der Nähe von Rumpfföffnungen, Stringern, Streben, Trimmklappen oder anderen Anschlüssen, die den Wasserfluss über den Schwinger behindern könnten.
- Bei Befestigung an einem Ort, an dem der Schwinger aus dem Wasser gehoben werden könnte, z. B. wenn das Boot die Gleitphase erreicht, funktioniert das Sonar nicht, da sich der Schwinger nicht im Wasser befindet.

#### Montage



→ **Hinweis:** Die Drehmomenteinstellung beträgt 1,70 Nm (15 lb-ft).

#### Heckspiegelmontage

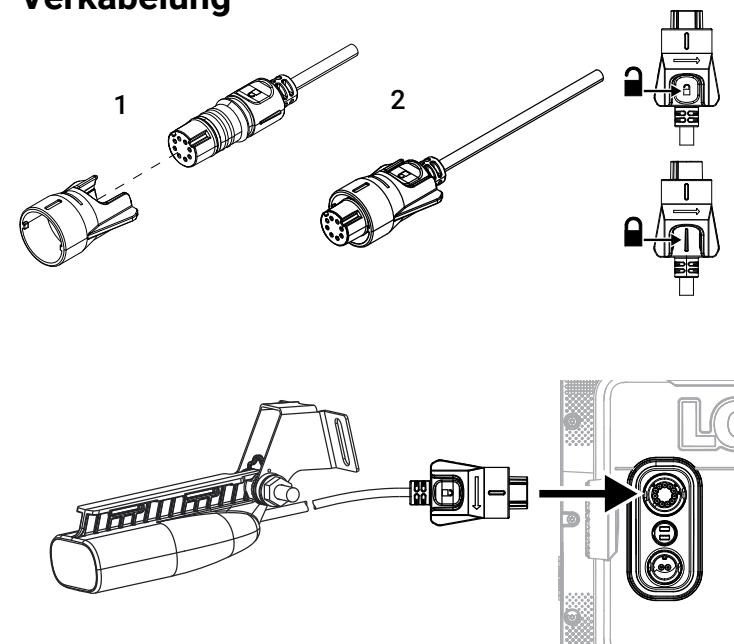


Empfohlene Vorbohrlöcher:

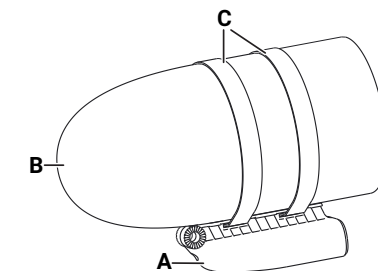
Weiche Materialien	Ø 3,7–4,0 mm (5/32 Zoll)
Harte Materialien	Ø 4,2–4,7 mm (3/16 Zoll)

→ **Hinweis:** Füllen Sie die Vorbohrungen mit einem hochwertigen seewassertauglichen Dichtmittel.

#### Verkabelung



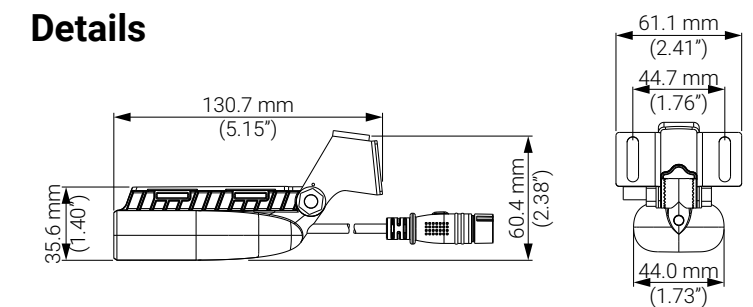
#### Trolling-Motormontage



- A** SplitShot™-Schwinger
- B** Trollingmotor-Bugkonus
- C** Klemmen

→ **Hinweis:** Klemmen nicht im Lieferumfang enthalten.

#### Details



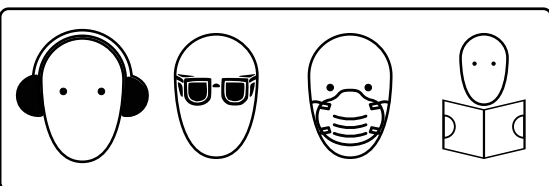
Umwelt	
Betriebstemp. (Wasser)	0 °C bis 35 °C (32 °F bis 95 °F)
Lagertemp.	-30 °C bis 70 °C (-22 °F bis 158 °F)
Physikalische Daten	
Gewicht	0,26 kg (0,58 lb)
Kabellänge	6 m (20 Fuß)
Montage	Heckspiegel oder Trolling-Motor
Sonar	
Ausgang	Tiefe, Temperatur und DownScan Imaging™
Frequenz	Sonar: 200 kHz/High CHIRP* DownScan Imaging™: 455 kHz, 800 kHz
Strahlbreite (-3 dB)	Sonar: 44° bei 200 kHz/High CHIRP* DownScan Imaging™: 55° x 3° bei 455 kHz 35° x 1,6° bei 800 kHz
Max. Tiefe	Sonar: 152 m (500 ft) 200 kHz/High CHIRP* DownScan Imaging™: 91 m (300 ft) 455 kHz 46 m (150 ft) 800 kHz
Max. Geschwindigkeit	57 Knoten

\*CHIRP ist nur auf Geräten mit Sonar- und Kartenplotter-Funktionen verfügbar.

Dokumentversion: 001

©2024 Navico Group. Alle Rechte vorbehalten. Navico Group ist ein Geschäftsbereich der Brunswick Corporation.

®Reg. U.S. Pat. & Tm. Off und ™ Common-Law-Zeichen. Nähere Informationen zu den globalen Markenrechten und Akkreditierungen der Navico Group und anderer Unternehmen finden Sie unter [www.navico.com/intellectual-property](http://www.navico.com/intellectual-property).



**⚠️ WARNUNG:** Ausführliche Warnhinweise und andere wichtige Sicherheitsinformationen zu Ihrem Schwinger finden Sie im Dokument **Schwinger – Sicherheit, Haftungsausschluss und Konformität**, das der Produktverpackung beiliegt.