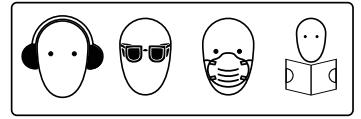


# Recon™ Halterung



**⚠️ WARNUNG:** Dieses Produkt ist entsprechend der dem Produkt beiliegenden Anleitung zu installieren. Bei Nichtbeachtung können Verletzungen, Schäden am Boot und/oder mangelhaftem Betriebsverhalten des Produkts die Folge sein.

**⚠️ WARNUNG:** Die Durchführung von Service- oder Wartungsarbeiten ohne vorheriges Trennen der Batterie kann zu Schäden am Produkt und/oder zu schweren oder gar tödlichen Verletzungen durch Brand, Explosion, Stromschlag oder unerwartetes Anlaufen des Motors führen. Trennen Sie immer die Batteriekabel von der Batterie, bevor Sie Wartungs-, Service- oder Installationsarbeiten an Motorkomponenten durchführen.

## Im Lieferumfang enthalten

- 1 x Backbord-Halterung
- 1 x Steuerbord-Halterung
- 12 x 1/4-20 x 7/16-Kreuzschlitzschrauben

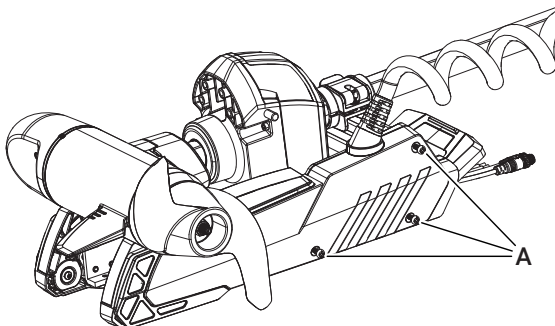
## Benötigte Werkzeuge

- Kreuzschlitzschraubendreher Nr. 2
- 4-mm-Inbusschlüssel (5/32")
- Drehmomentschlüssel

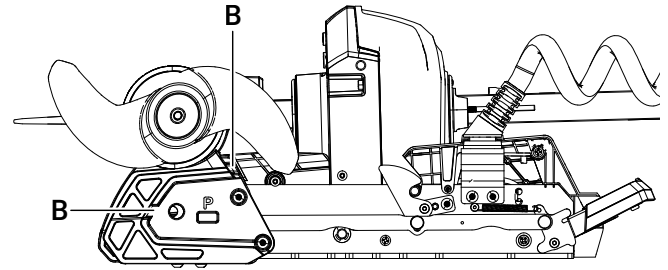
## Installation

So entfernen Sie die vorhandenen Backbord- und Steuerbord-Halterungen:

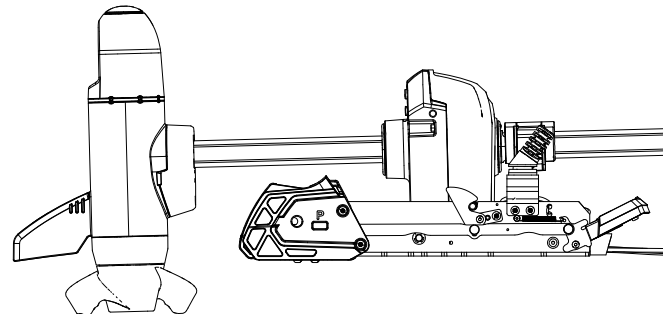
- 1 Ziehen Sie das Stromkabel des Trollingmotors von der Batterie bzw. das Netzkabel vom Stecker und der Steckdose ab.
  - 2 Lockern Sie mit einem Kreuzschlitzschraubendreher Nr. 2 die Seitenplattenschrauben auf beiden Seiten der Halterung (A).
- **Hinweis:** Die Schrauben werden von Unterlegscheiben gehalten.



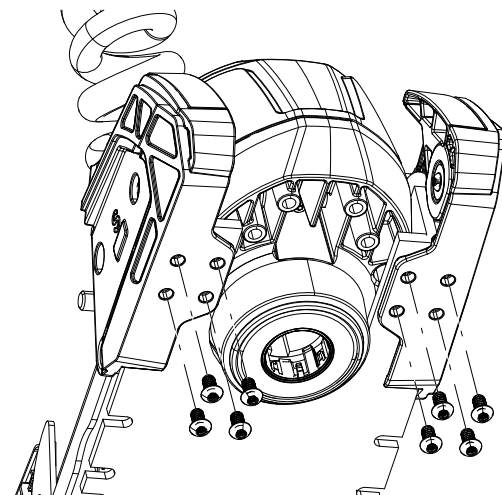
- 3 Entfernen Sie die Seitenplatten und achten Sie dabei darauf, die Positionierungslaschen nicht zu beschädigen, wenn die Laschen durch die Schlitze (B) gesteckt werden.



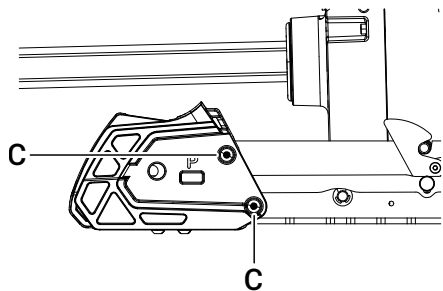
- 4 Drücken Sie den Entriegelungshebel für Verstauen/Betriebsposition, schieben Sie die untere Einheit von der Halterung, und lassen Sie dabei das Getriebe in der verstaute Position. Lassen Sie die Unterwassereinheit drehen, sodass sie senkrecht ist.



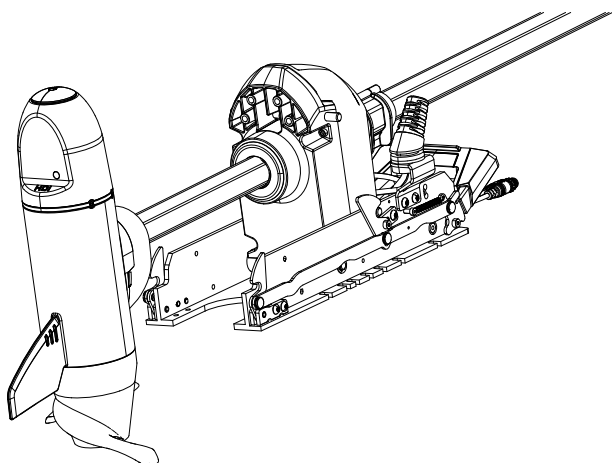
- 5 Entfernen Sie mit einem 4-mm-Inbusschlüssel (5/32 Zoll) die vier 1/4-20 x 7/16-Sechskantschrauben von der Unterseite jeder Halterung.



- 6 Entfernen Sie mit einem 4-mm-Inbusschlüssel (5/32 Zoll) (oder einer Ratsche mit 5/32-mm-Sechskantbit) die beiden 1/4-20 x 7/16-Sechskantschrauben (C) von der Seite jeder Halterung.



- 7 Entfernen Sie die Halterungen von der Montagehalterung.



So bringen Sie die neuen Backbord- und Steuerbord-Halterungen an:

- 8 Setzen Sie die Backbord-Halterung (mit P markiert) und die Steuerbord-Halterung (mit S markiert) auf die Halterung.
- **Hinweis:** Die neue Halterung umfasst eine vorangebrachte Gewindesicherung. Benutzen Sie keine alte Hardware.
- 9 Bringen Sie vier neue Sechskantschrauben 1/4-20 x 7/16 (im Lieferumfang enthalten) an der Unterseite jeder Halterung an. Ziehen Sie sie mit einem Anzugsmoment von 2,71 Nm (24 in-lb) fest.
- 10 Bringen Sie zwei neue Sechskantschrauben 1/4-20 x 7/16 (im Lieferumfang enthalten) an der Seite jeder Halterung an. Ziehen Sie sie mit einem Anzugsmoment von 2,71 Nm (24 in-lb) fest.
- 11 Bringen Sie die untere Einheit wieder in Verstauposition in der Halterung.
- 12 Bringen Sie die Seitenplatten wieder an der Halterung an, indem Sie die Positionierungslaschen ausrichten und die Anschlussseite um die Zugentlastung positionieren.
- 13 Befestigen Sie die Schrauben der Seitenplatte wieder, und ziehen Sie sie mit einem Anzugsmoment von 1,69 Nm (15 in-lb) fest.