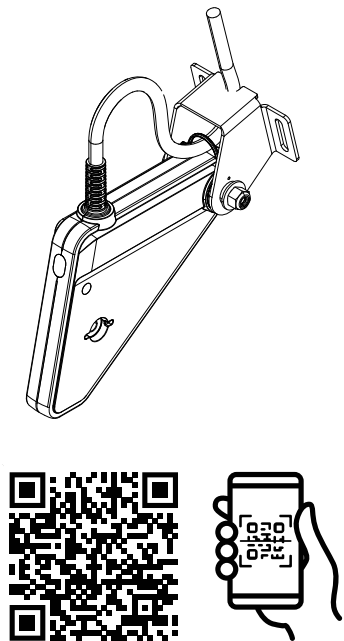


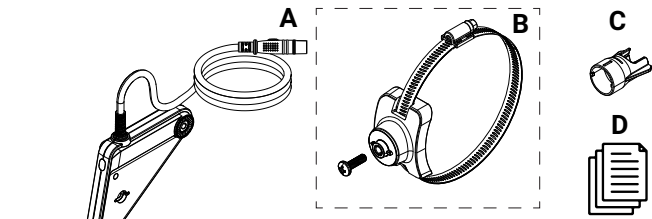
LOWRANCE®

EAGLE EYE™-SCHWINGER

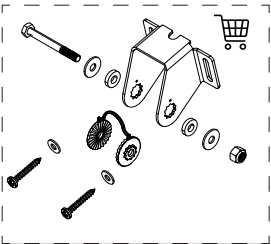
INSTALLATIONSANLEITUNG




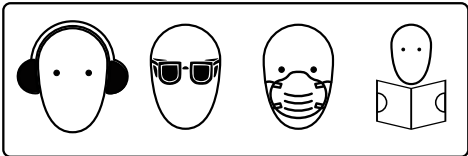
Im Lieferumfang enthalten



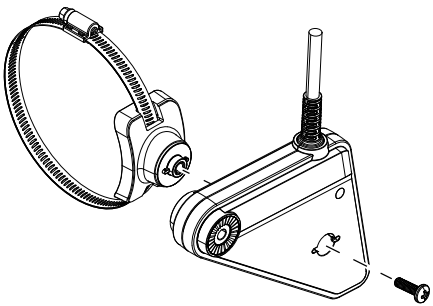
- A Schwinger mit Kabel
- B Montagesatz für Trollingmotor
 - 1x Schraube
 - 1x Schlauchschelle
- C Kabel-Sicherungsring
- D Dokumentation



 Heckspiegel-Montagesatz separat erhältlich
SKU: 000-16317-001
www.lowrance.com/dealer-locator

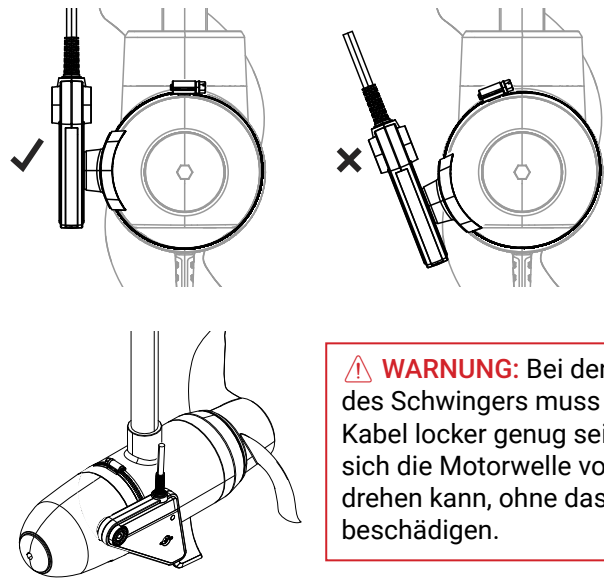


Zusammenbau der Trollingmotorhalterung



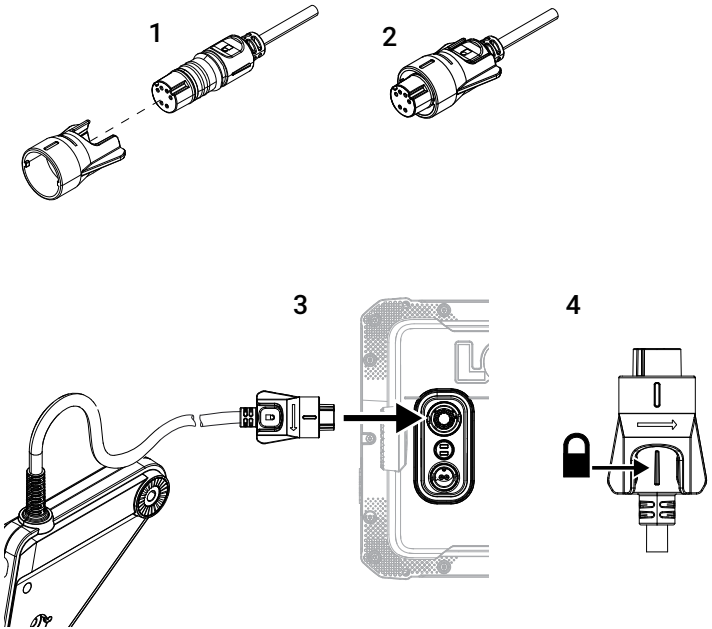
Montage der Trollingmotorhalterung

Montieren Sie den Schwinger in vertikaler Ausrichtung auf der Backbord- oder Steuerbordseite des Trollingmotors.



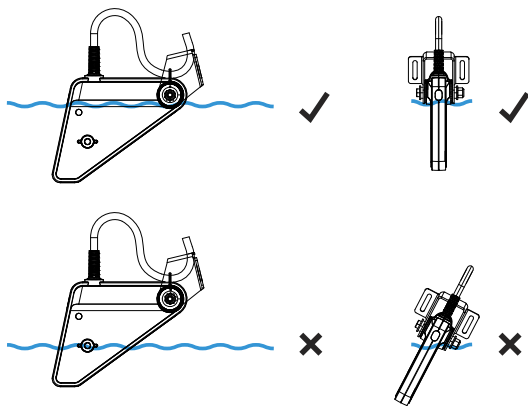
⚠️ WARNUNG: Bei der Montage des Schwingers muss das Kabel locker genug sein, damit sich die Motorwelle vollständig drehen kann, ohne das Kabel zu beschädigen.

Verkabelung

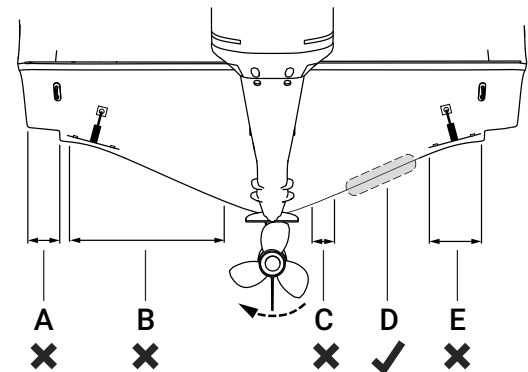


⚠️ WARNUNG: Ausführliche Warnhinweise und andere wichtige Sicherheitsinformationen zu Ihrem Schwinger finden Sie im Dokument **Schwinger – Sicherheit, Haftungsausschluss und Konformität**, das der Produktverpackung beiliegt.

Anleitung zur Heckspiegelbefestigung



Montieren Sie den Schwinger parallel zur Wasseroberfläche.

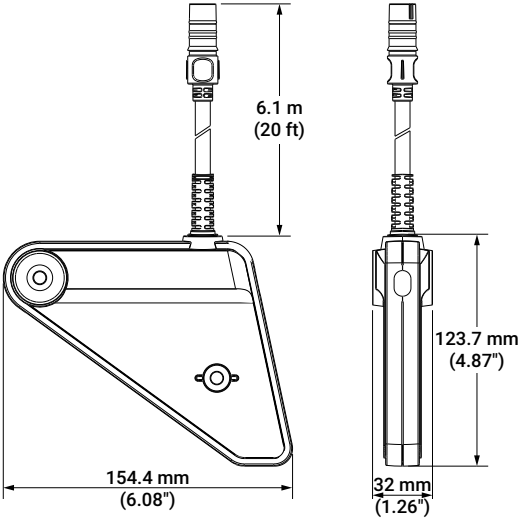


- A Gleitstringer – Montage vermeiden
- B Vermeiden Sie eine Montage innerhalb von 1 m backbords der Schraube
- C Vermeiden Sie eine Montage innerhalb von 7,5 cm steuerbords der Schraube
- D Optimaler Montageort – ungestörter Wasserfluss
- E Trimmklappen können Turbulenzen verursachen – Montage vermeiden

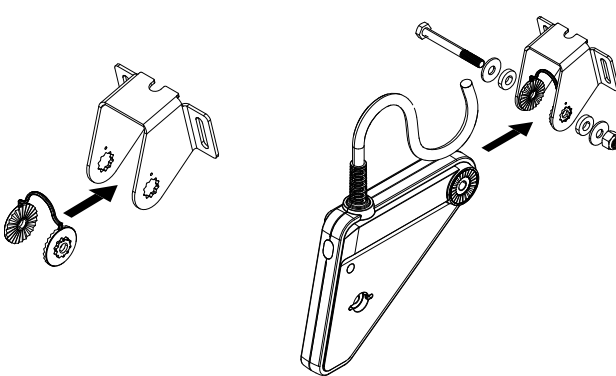
→ Hinweise:

- Das obige Beispiel beschreibt die Konfiguration mit der üblichen Schraubenrotation im Uhrzeigersinn. Wenn sich der Propeller gegen den Uhrzeigersinn dreht, montieren Sie ihn auf der Backbordseite.
- Montieren Sie den Schwinger nicht in der Nähe von Rumpfföffnungen, Stringern, Streben, Trimmklappen oder anderen Anschlüssen, die den Wasserfluss über den Schwinger behindern könnten.
- Bei Befestigung an einem Ort, an dem der Schwinger aus dem Wasser gehoben werden könnte, z. B. wenn das Boot die Gleitphase erreicht, funktioniert das Sonar nicht, da sich der Schwinger nicht im Wasser befindet.

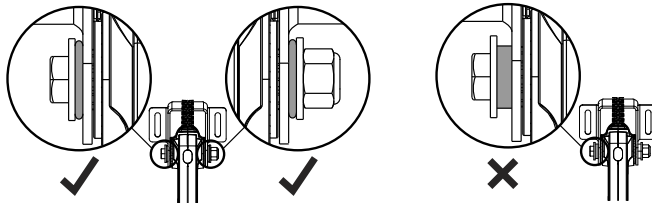
Abmessungen



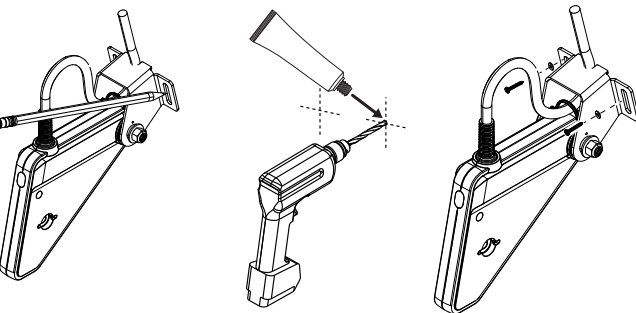
Zusammenbau der Heckspiegelhalterung



Ziehen Sie fest, bis sich die Gummischeiben auf den Durchmesser der Metallscheiben ausdehnen. Ziehen Sie nicht zu fest an.



Montage der Heckspiegelhalterung



Empfohlene Vorbohrlöcher:

Weiche Materialien	Ø 3,7–4,0 mm (5/32 Zoll)
Harte Materialien	Ø 4,2–4,7 mm (3/16 Zoll)

→ **Hinweis:** Füllen Sie die Vorbohrungen mit einem hochwertigen seewassertauglichen Dichtmittel.

Technische Daten

Umwelt	
Betriebstemp. (Wasser)	0 °C bis 35 °C (32 °F bis 95 °F)
Lagertemp.	-30 °C bis 70 °C (-22 °F bis 158 °F)
Physikalische Daten	
Gewicht	0,72 kg (1,58 lb)
Kabellänge	6 m (20 Fuß)
Montage	Trollingmotor untere Einheit Heck
Sonar	
Ausgang	Tiefe Temperatur Live Sonar – Unten Live Sonar – Vorwärts Chirp Sonar DownScan Imaging™ mit Fish Reveal™

Dokumentversion: 001

© 2024 Navico Group. Alle Rechte vorbehalten. Navico Group ist ein Geschäftsbereich der Brunswick Corporation.

®Reg. U.S. Pat. & Tm. Off und ™ Common-Law-Zeichen.
Nähere Informationen zu den globalen Markenrechten und Akkreditierungen der Navico Group und anderer Unternehmen finden Sie unter www.navico.com/intellectual-property.