



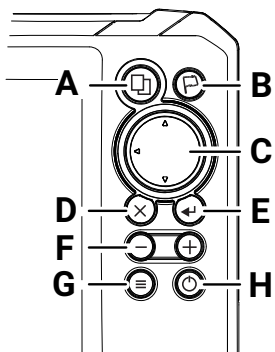
Scannen, um eine Kopie zu speichern

EAGLE EYE™ Kurzanleitung

In diesem Dokument werden die Grundlagen zur Bedienung des Multifunktionsdisplays Lowrance Eagle Eye™ beschrieben. Die neueste Version dieses Dokuments und die vollständige Bedienungsanleitung finden Sie unter: www.lowrance.com/downloads/eagle.

→ **Hinweis:** Lesen Sie das beiliegende Installationshandbuch, bevor Sie das Gerät einschalten.

Physische Steuerungstasten



- A** Seiten
 - Drücken, um den Startbildschirm aufzurufen.
- B** Wegpunkt
 - Diese Taste drücken, um das Dialogfeld Neuer Wegpunkt aufzurufen.
 - Diese Taste zweimal drücken, um einen Wegpunkt zu speichern.
 - Diese Taste gedrückt halten, um das Dialogfeld Finde aufzurufen.
- C** Pfeile

Auf Vollbildseiten:

 - Drücken, um den Cursor zu positionieren.
 - Drücken, um das Bild in eine beliebige Richtung zu schwenken.

Auf Seiten mit mehreren Bereichen:

 - Drücken, um einen Bereich auszuwählen.

Auf Menüs:

 - Drücken, um zu navigieren.
- D** Beenden

Auf einer maximierten Seite mit mehreren Bereichen:

 - Drücken, um zur Seite mit mehreren Bereichen zurückzukehren.

In Menüs und Dialogfeldern:

 - Drücken, um zur übergeordneten Menüebene zurückzukehren und ein Dialogfeld zu verlassen.
- E** Bestätigen

Auf Seiten mit mehreren Bereichen:

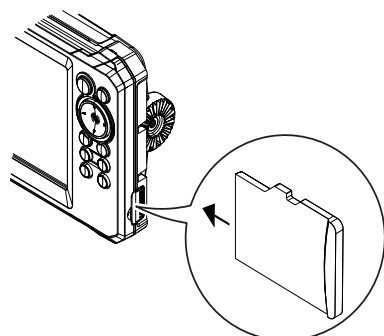
 - Drücken, um den aktuell ausgewählten Bereich zu maximieren.

In Menüs und Dialogfeldern:

 - Drücken Sie diese Taste, um Ihre Auswahl zu bestätigen.
- F** Zoom
 - Drücken, um das Bild zu vergrößern oder zu verkleinern.
 - Beide Tasten gleichzeitig drücken, um an Ihrer Position einen MOB-Wegpunkt (Crew Overboard) zu erstellen.
- G** Menü
 - Drücken, um das Menü auf Vollbildseiten anzuzeigen.
- H** Stromversorgung
 - Einmal drücken, um das Dialogfeld **System Kontrolle** anzuzeigen.
 - Gedrückt halten, um das Gerät ein- oder auszuschalten.
 - Durch wiederholtes Drücken navigieren Sie durch die verschiedenen Einstellungen für die Hintergrundbeleuchtung.

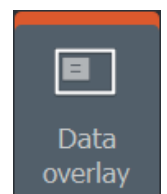
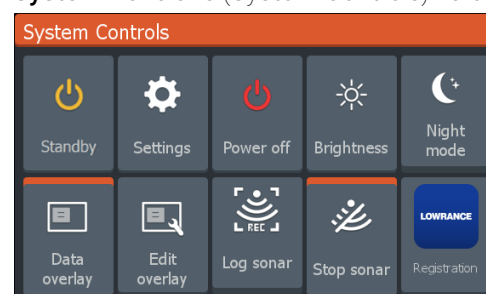
Kartenleser

Schieben Sie eine microSD®-Karte vorsichtig in den Kartensteckplatz an der Seite des Geräts ein. Um die microSD®-Karte zu entfernen, ziehen Sie vorsichtig an der Karte.



Systemkontrolle

Drücken Sie einmal auf die Einschalttaste, um das Dialogfeld **System Kontrolle** (System Controls) zu öffnen.



→ **Hinweis:** Der Inhalt des Dialogfelds **System Kontrolle** hängt von den angeschlossenen Geräten und dem aktiven Bedienfeld ab.

Über den aktiven Optionen im Dialogfeld **System Kontrolle** wird eine orangefarbene Leiste angezeigt.

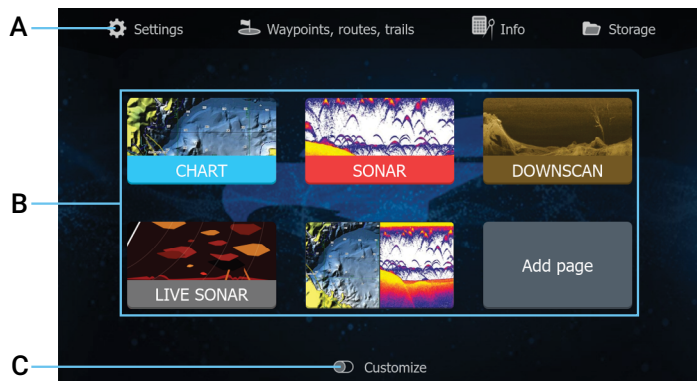
Displaybeleuchtung

Im Dialogfeld **System Kontrolle** wird die Helligkeit eingestellt und die Tag-/Nachtkamera ausgewählt

Durch wiederholtes Drücken der Einschalttaste können Sie die Helligkeit der Hintergrundbeleuchtung anpassen.

Startbildschirm

Drücken Sie die Seiten-Taste, um den Startbildschirm anzuzeigen.



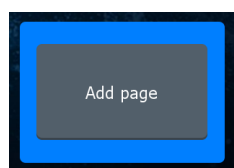
- A Tools – Auswählen, um Dialogfelder zum Ausführen von Aufgaben oder zum Durchsuchen gespeicherter Daten aufzurufen.
- B Anwendungssymbole – Auswählen, um eine Anwendung aufzurufen.
- C Benutzerdefiniert – Den benutzerdefinierten Modus aktivieren, um benutzerdefinierte Seiten zu ändern oder zu löschen.

Seiten

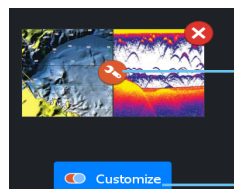
Wählen Sie auf dem Startbildschirm das Anwendungssymbol aus, um die Anwendungsseite anzuzeigen.

Benutzerdefinierte Seiten

Das System verfügt über eine vorkonfigurierte benutzerdefinierte Seite, und Sie können außerdem Ihre eigene erstellen.



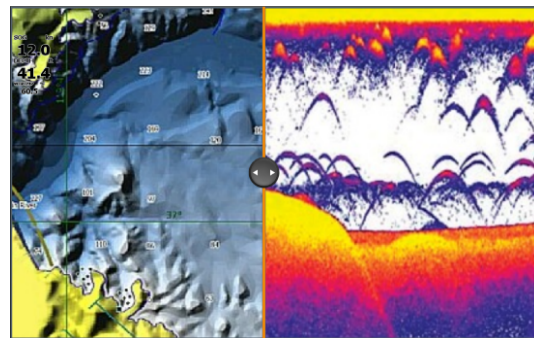
Wählen Sie das Symbol **Seite hinzufügen** (Add page) aus, um eine benutzerdefinierte Seite zu erstellen.



- 1 AKTIVIEREN Sie **Benutzerdefiniert**, um vorhandene benutzerdefinierte Seiten zu bearbeiten.
- 2 Wählen Sie die zu bearbeitende benutzerdefinierte Seite aus.

Seiten mit mehreren Bereichen

- Der aktive Fensterbereich hat eine orangefarbene Umrandung.
- Drücken Sie die Pfeiltasten, um den aktiven Bereich zu wechseln.
- Drücken Sie die Eingabetaste, um den aktiven Bereich zu maximieren. Durch Drücken der Beenden-Taste gelangen Sie zurück zur Seite mit mehreren Bereichen
- Wählen Sie im Dialogfeld **System Kontrolle** die Option **Ändern Splits** (Adjust splits), und ändern Sie die Größe des Bereichs mit den Pfeiltasten. Drücken Sie zum Bestätigen die Menü- oder Eingabetaste.

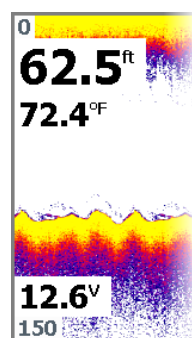
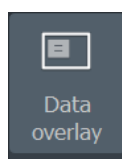


→ **Hinweis:** Das Bedienfeldmenü ist bei maximierten Bereichen verfügbar.

Daten-Overlay

Sie können Informationen als Daten-Overlay auf Karten- und Sonarseiten anzeigen. Die Informationen werden für jede Standard- und benutzerdefinierte Seite einzeln festgelegt.

Aktivieren oder deaktivieren Sie im Dialogfeld **System Kontrolle** die Option **Daten Overlay** (Data overlay).



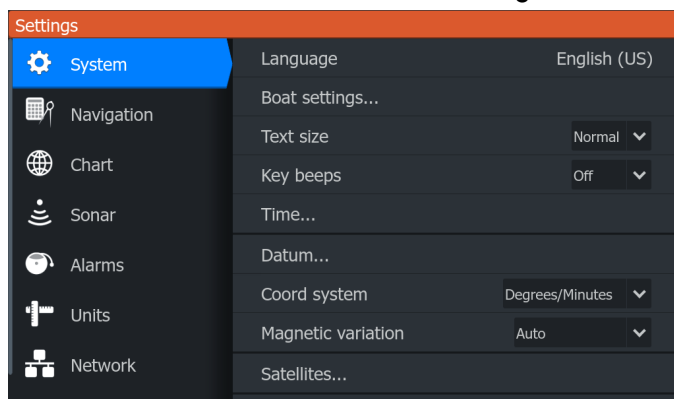
Zum Ändern der Position oder der Inhalte des Daten-Overlays:

- 1 Wählen Sie im Dialogfeld **System Kontrolle** die Option **Editieren des Overlays** aus, um den Bearbeitungsmodus zu aktivieren
- 2 Drücken Sie die Menü-Taste, um die Bearbeitungsoptionen anzuzeigen
- 3 Drücken Sie die Beenden-Taste, um Ihre Einstellungen zu speichern.

Einstellungen

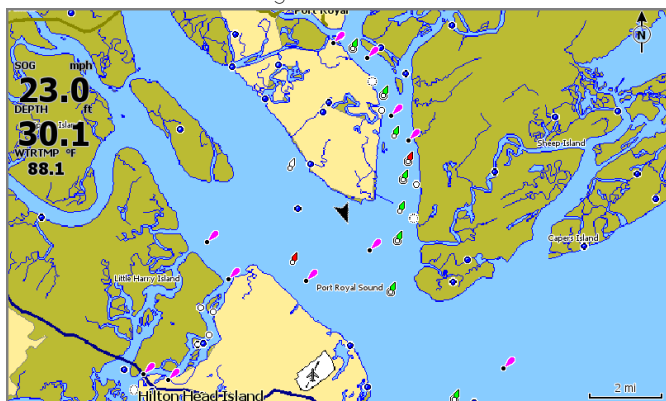
Es gibt zwei Möglichkeiten, den Bildschirm **Einstellungen** (Settings) anzuzeigen:

- Wählen Sie im Dialogfeld **System Kontrolle** die Option **Einstellungen** oder
- Wählen Sie im Startbildschirm **Einstellungen** aus.



Karte

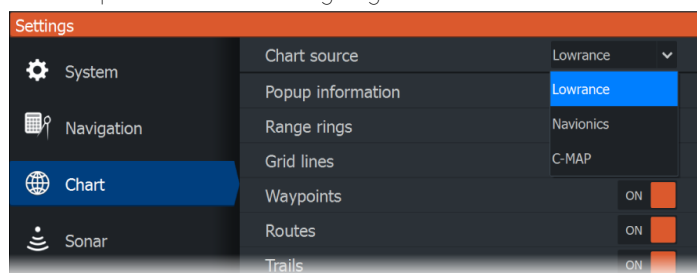
Verwenden Sie die Kartenanwendung, um zu einem Wegpunkt zu navigieren, eine Route zu erstellen oder den aktuellen Kurs zu verfolgen.



- Verwenden Sie die Zoom- und Pfeiltasten, um die Skala und Position der Karte anzupassen.
- Positionieren Sie den Cursor, und drücken Sie die Eingabetaste, um ein Kartenelement auszuwählen und das Dialogfeld mit den Detailinformationen zu aktivieren.

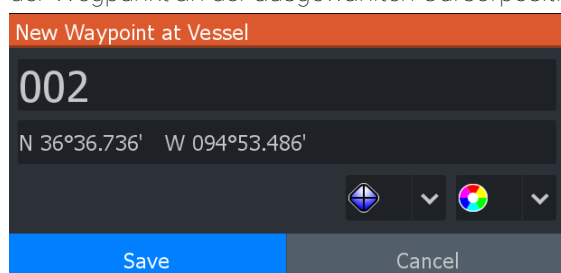
Kartenquelle

Wechseln Sie die Kartenquelle, wenn ein Kartenspeichermedium eingelegt wird.

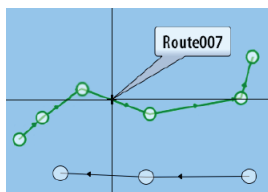
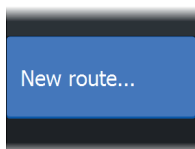


Wegpunkte

Drücken Sie die Wegpunkt-Taste, um einen Wegpunkt zu speichern. Standardmäßig wird der Wegpunkt an der aktuellen Schiffsposition gesetzt. Bei aktivem Cursor wird der Wegpunkt an der ausgewählten Cursorposition gesetzt.



Routen



So erstellen Sie eine Route:

- 1 Aktivieren Sie eine Karte im Vollbildmodus.
- 2 Drücken Sie die Menü-Taste, um das Bedienfeldmenü aufzurufen, und wählen Sie dann die Option **Neue Route** (New route) im Menü.
- 3 Verwenden Sie die Pfeiltasten, um den ersten Routenpunkt zu setzen, und drücken Sie dann die Eingabetaste zum Bestätigen der Position

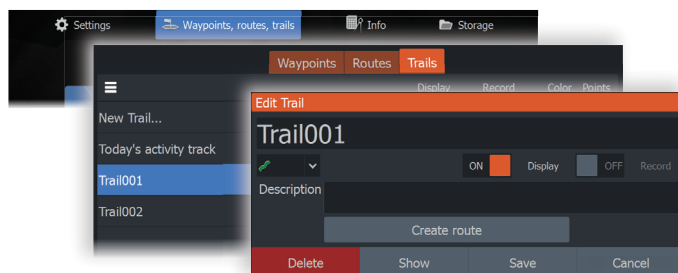
- 4 Wiederholen Sie Schritt 3, um weitere Routenpunkte zu setzen.
- 5 Drücken Sie die Beenden-Taste, um die Route zu speichern.

Trails

Das Gerät verfolgt die Schiffsbewegung automatisch in der Kartenanwendung. Trails werden über das Dialogfeld **Trails** verwaltet.

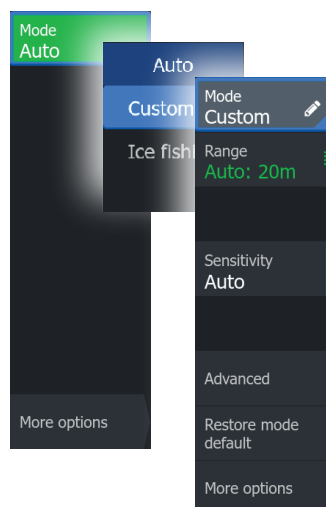
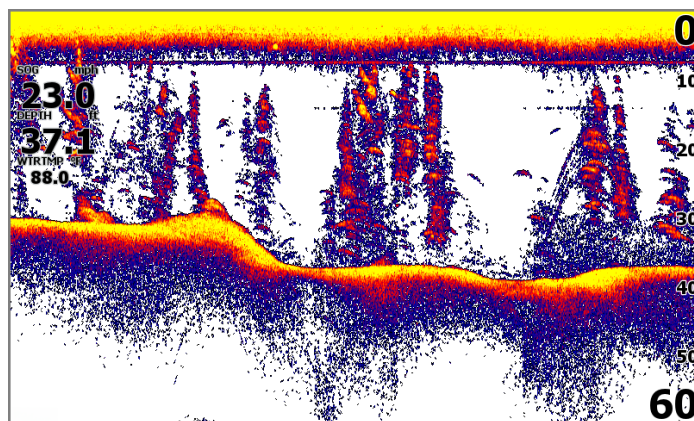
Um das Dialogfeld **Trails** anzuzeigen:

- 1 Wählen Sie **Wegpunkte, Routen, Trails** (Waypoints, Routes, Trails) auf der Startseite aus.
- 2 Wählen Sie im Dialogfeld den Reiter **Trails** aus.
- 3 Wählen Sie den zu bearbeitenden Trail aus.



Sonar

Die Sonar-Anwendung zeigt ein Bild des Wassers und des Grundes unter Ihrem Schiff, sodass Sie Fische erkennen und die Struktur des Meeresgrundes untersuchen können.



Standardmäßig ist auf dem Gerät der **Auto**-Modus eingestellt, und alle Einstellungen sind automatisiert. Wählen Sie **Auto** im Bedienfeldmenü, und wechseln Sie in den Modus **Eigene Einstellung** (Custom), um die Sonareinstellungen anzupassen.

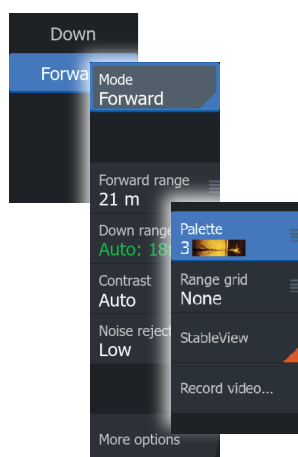
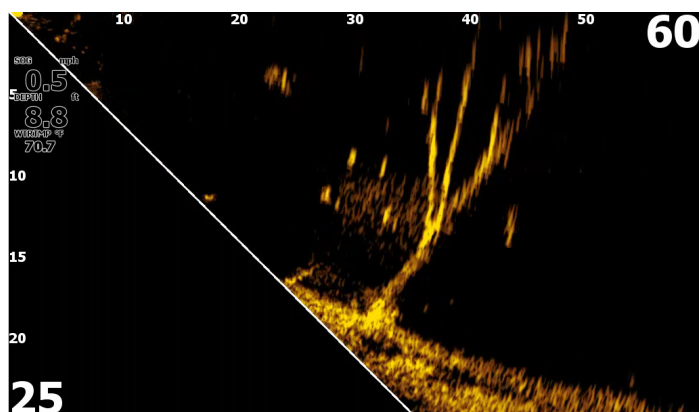
→ **Hinweis:** Für Sonar-, Live Sonar- und DownScan-Anwendungen:

- Verwenden Sie die Zoom-Tasten, um verschiedene Bereiche der Wassersäule anzuzeigen.
- Mithilfe der Pfeiltasten können Sie den Cursor platzieren und das Bild schwenken.

Live Sonar

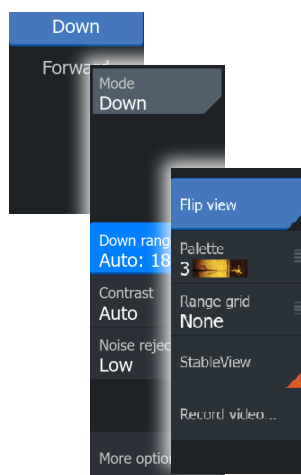
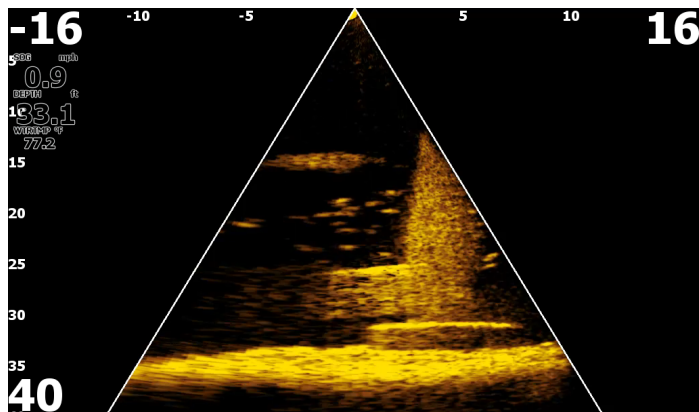
Live Sonar ist eine Echtzeit-Ansicht unter Ihrem Schiff. Sie können Strukturen untersuchen, Fische erkennen und beobachten, wie Fische auf Ihren Köder reagieren.

Live Sonar Vorwärts



Standardmäßig ist auf dem Gerät der **Auto**-Modus eingestellt, und alle Einstellungen sind automatisiert. Wählen Sie im Bedienfeldmenü die Option **Vorwärts** (Forward), um die Live Sonar-Einstellungen anzupassen.

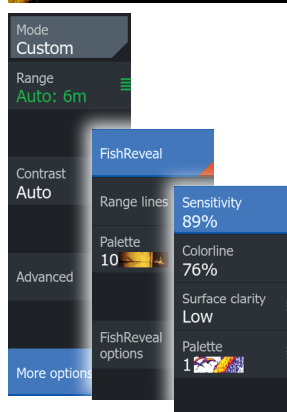
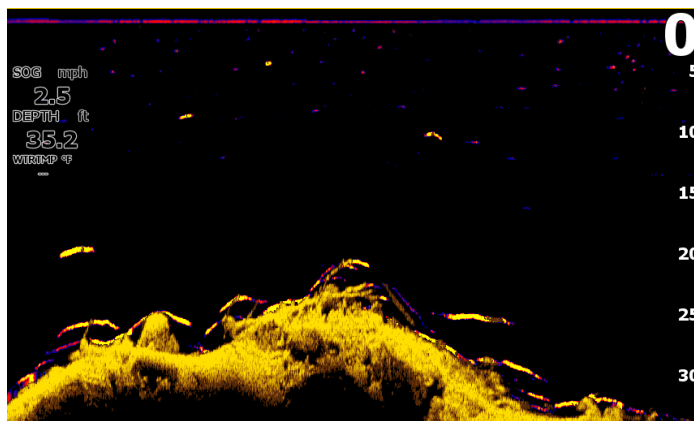
Live Sonar Unten



Standardmäßig ist auf dem Gerät der **Auto**-Modus eingestellt, und alle Einstellungen sind automatisiert. Wählen Sie im Bedienfeldmenü die Option **Unten** (Down), um die Live Sonar-Einstellungen anzupassen.

DownScan

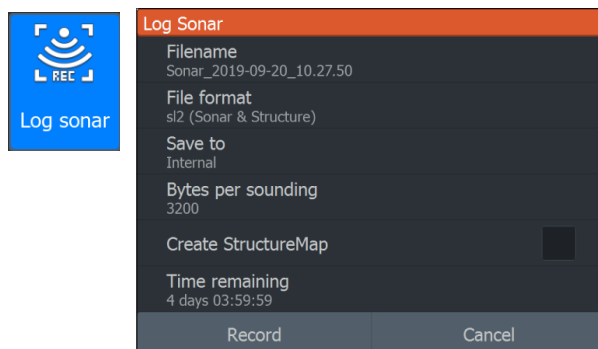
DownScan bietet detaillierte Bilder von Struktur und Fischen direkt unter dem Schiff.



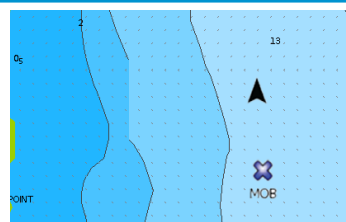
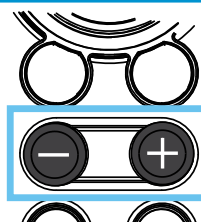
Standardmäßig ist auf dem Gerät der **Auto**-Modus eingestellt, und alle Einstellungen sind automatisiert. Wählen Sie **Auto** im Bedienfeldmenü, und wechseln Sie in den Modus **Eigene Einstellung** (Custom), um die Sonareinstellungen anzupassen.

Sonar-Daten aufzeichnen

Aktivieren Sie das Dialogfeld **Log Sonar** über die Dialogfelder **System Kontrolle** oder **Einstellungen > Sonar**. Speichern Sie die Sonar-Protokolldaten im internen Speicher oder auf einer microSD®-Karte.



MOB-Wegpunkt



Sie können einen MOB-Wegpunkt (Crew Overboard) aktivieren, indem Sie die Tasten + und - gleichzeitig drücken. Das Display zeigt Informationen für die Navigation zum MOB-Wegpunkt an

Dokumentversion: 001

© 2024 Navico Group. Alle Rechte vorbehalten. Navico Group ist ein Geschäftsbereich der Brunswick Corporation.

®Reg. U.S. Pat. & Tm. Off und ™ Common-Law-Zeichen.

Nähere Informationen zu den globalen Markenrechten und Akkreditierungen der Navico Group und anderer Unternehmen finden Sie unter www.navico.com/intellectual-property.