



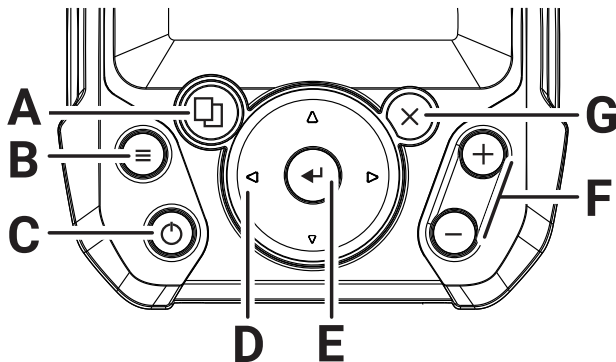
Scannen, um eine Kopie zu speichern

EAGLE® 4x Kurzanleitung Deutsch

In diesem Dokument werden die Grundlagen zur Bedienung des Multifunktionsdisplays Lowrance® Eagle® 4x beschrieben. Die neueste Version dieses Dokuments und die vollständige Bedienungsanleitung finden Sie unter: www.lowrance.com/downloads/eagle.

→ **Hinweis:** Lesen Sie das beiliegende Installationshandbuch, bevor Sie das Gerät einschalten.

Physische Steuerungstasten



- A Seiten** Drücken, um durch die Seiten zu blättern.
- B Menü** Durch einmaliges Drücken werden die Anwendungseinstellungen angezeigt.
- C Stromversorgung** Durch einmaliges Drücken wird das Dialogfeld **System Kontrolle** angezeigt. Gedrückt halten, um das Gerät ein- oder auszuschalten.
Durch wiederholtes Drücken navigieren Sie durch die verschiedenen Einstellungen für die Hintergrundbeleuchtung.
- D Pfeile** Drücken, um durch die Menüs zu navigieren.
- E Bestätigen** Drücken, um eine Auswahl in einem Menü oder Dialogfeld zu bestätigen.
- F Zoom** Drücken, um das Bild zu vergrößern oder zu verkleinern.
- G Beenden** Drücken, um zur übergeordneten Menüebene zurückzukehren und ein Dialogfeld zu verlassen.

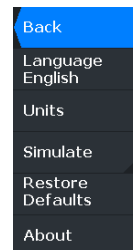
Systemkontrolle



Drücken Sie einmal auf die Einschalttaste, um das Dialogfeld **System Kontrolle** aufzurufen und:

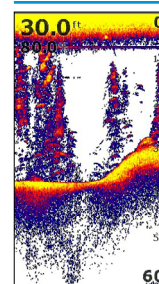
- Das Gerät ein- oder auszuschalten
- Die **Helligkeit** (Brightness) einzustellen
- Den **Nacht Modus** (Night Mode) zu (de-)aktivieren
- Das Sonar zu stoppen oder zu starten

Systemeinstellungen



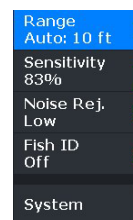
Sie können das Menü Systemeinstellungen unten in den Einstellungsmenüs für Sonar und Flasher aufrufen.

Sonar



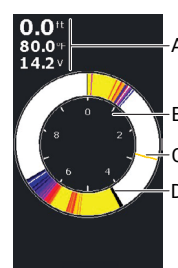
Die Sonar-Anwendung zeigt ein Bild des Wassers und des Grundes unter Ihrem Schiff, sodass Sie Fische erkennen und die Struktur des Meeresgrundes untersuchen können.

Verwenden Sie die Zoom-Tasten, um verschiedene Bereiche der Wassersäule zu anzeigen.



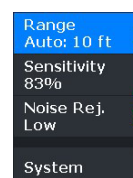
Standardmäßig ist auf dem Gerät der **Auto-**Modus eingestellt, und die Einstellungen der Sonar-Anwendung sind automatisiert. Drücken Sie die Menütaste, um die Sonareinstellungen aufzurufen, die Sie anpassen möchten.

Flasher



Die Flasher-Anwendung zeigt eine ungefilterte Live-Sonaransicht, die häufig in Szenarien wie Eisangeln und Vertikalangeln verwendet wird.

- A** Digitale Daten
- B** Bereichsskala
- C** Wassersäulenaktivität
- D** Tiefe



Standardmäßig ist auf dem Gerät der **Auto-**Modus eingestellt und die Einstellungen der Flasher-Anwendung sind automatisiert. Drücken Sie die Menütaste, um die Flasher-Einstellungen aufzurufen, die Sie anpassen möchten.