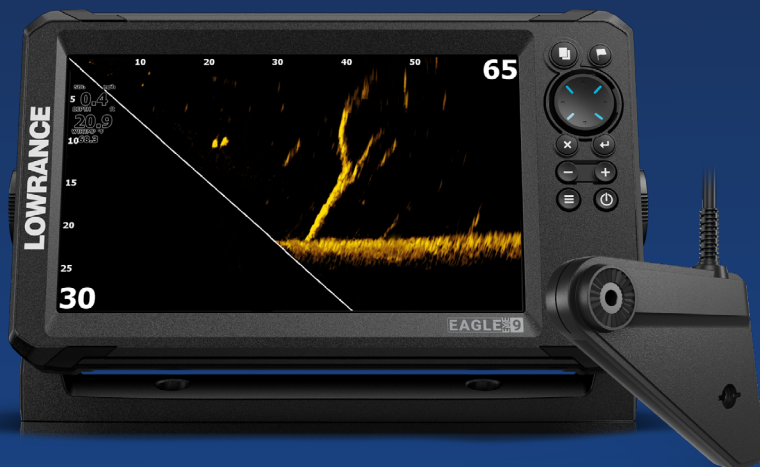


LOWRANCE®

EAGLE EYE™

Manual do operador
PORTUGUÊS



Prefácio

Copyright

© 2024 Grupo Navico. Todos os direitos reservados. O Grupo Navico é uma divisão da Brunswick Corporation.

Marcas comerciais

®Reg. U.S. Pat. & Tm. Off e ™ são marcas de direito consuetudinário. Visite www.navico.com/intellectual-property para rever os direitos e creditações de marcas comerciais globais do Grupo Navico e outras entidades.

- Navico® é uma marca comercial do Grupo Navico.
- Lowrance® é uma marca comercial do Grupo Navico.
- DownScan Imaging™ é uma marca comercial do Grupo Navico.
- DownScan Overlay® é uma marca comercial do Grupo Navico.
- Easy Routing™ é uma marca comercial do Grupo Navico.
- FishReveal™ é uma marca comercial do Grupo Navico.
- Genesis® é uma marca comercial do Grupo Navico.
- Navionics® é uma marca comercial da Navionics, S.r.l.
- NMEA® e NMEA 2000® são marcas comerciais da National Marine Electronics Association.
- SD® e microSD® são marcas comerciais da SD-3C, LLC.

Segurança, renúncia de responsabilidade e conformidade

As declarações de segurança, renúncia de responsabilidade e conformidade deste produto são fornecidas num documento separado.

Garantia

O cartão de garantia é fornecido como um documento separado. Em caso de dúvidas, consulte o website da marca da sua unidade ou sistema:

www.lowrance.com

Acerca deste manual

Este manual é um guia de referência para utilizar o Eagle Eye MFD.

Esta unidade apenas tem capacidade para as vistas e frequências de sonar indicadas nas especificações incluídas no guia de instalação do transdutor fornecido com a unidade.

- O Eagle Eye MFD e o transdutor Eagle Eye são exclusivamente compatíveis.

Versão do manual

Este manual foi redigido para a primeira versão do software fornecida com a unidade Eagle Eye. Este manual é atualizado de forma permanente para corresponder a novos lançamentos de software. A versão mais recente do manual pode ser transferida em www.lowrance.com.

Versão do software

A versão do software existente nesta unidade está disponível na caixa de diálogo Acerca e na caixa de diálogo Definições do sistema. Para obter informações acerca da atualização do software, consulte *"Atualizações de software"* na página 78.

Contacte-nos

Para mais informações sobre suporte técnico e serviços, aceda a www.lowrance.com/contact-us.

Conteúdo

9 Introdução

- 9 Controlos frontais
- 10 Página Home
- 11 Páginas de aplicação
- 13 Registo do dispositivo

14 Funcionamento básico

- 14 Ligar e desligar o sistema
- 14 Caixa de diálogo Controlos do sistema
- 15 Modo de espera
- 15 Iluminação do ecrã
- 15 Utilizar os menus e as caixas de diálogo
- 16 Usando o cursor no painel
- 16 Waypoint de MOB
- 17 Captura de ecrã

18 Personalizar o sistema

- 18 Personalizar a imagem de fundo da página inicial
- 18 Sobreposição de dados
- 19 Páginas personalizadas
- 21 Ajustar a divisão em páginas com vários painéis

22 Cartas

- 22 Painel da carta
- 22 Dados da carta
- 23 Seleccionar tipo de carta
- 23 Símbolo da embarcação
- 23 Escala da carta
- 23 Deslocar a carta
- 23 Waypoints, rotas e trajetos
- 23 Navegar
- 24 Apresentar informações sobre itens da carta
- 24 Localizar objetos em painéis de cartas
- 25 Mais opções
- 27 Cartas C-MAP
- 29 Cartas da Navionics
- 33 Definições da carta

36 Waypoints, rotas e trajetos

- 36 Caixas de diálogo
- 37 Waypoints
- 38 Rotas
- 42 Caminhos

45 Navegar

- 45 Sobre a navegação
- 45 Opções de menu
- 45 Navegar para a posição do cursor
- 46 Navegar para um waypoint
- 46 Navegar numa rota
- 46 Definições de navegação

48 Sonar

- 48 A imagem da Sonar
- 48 Zoom da imagem
- 49 Utilizar o cursor na imagem
- 49 Ver o histórico
- 49 Começar a gravar os dados de registo do sonar
- 51 Ver os dados de sonda gravados
- 51 Personalizar as definições da imagem
- 51 Opções do modo Personalizado e Pesca no gelo
- 54 Mais opções
- 56 Definições de trajetos

59 Sonar em tempo real

- 59 Sobre o Sonar em tempo real
- 59 Painel de Sonar em tempo real para a frente
- 60 Painel de Sonar em tempo real para baixo
- 60 Zoom da imagem
- 60 Utilizar o cursor no painel
- 61 Gravar vídeo do Sonar em tempo real
- 61 Definições de modos e imagens
- 63 Mais opções

64 DownScan

- 64 Sobre o DownScan

- 64 O painel DownScan
- 64 Fazer zoom da imagem do StructureScan
- 64 Utilizar o cursor no painel DownScan
- 65 Ver histórico do DownScan
- 65 Gravar dados DownScan
- 65 Personalizar as definições de imagem

69 Alarmes

- 69 Sistema de alarme
- 69 Tipos de mensagem
- 69 Mensagens de alarme
- 70 Validar uma mensagem
- 70 Caixa de diálogo Alarmes

72 Ferramentas

- 72 Definições
- 75 Waypoints/rotas/trajetos
- 75 Informações
- 76 Armazenamento

77 Manutenção

- 77 Manutenção preventiva
- 77 Limpeza da unidade de visualização
- 77 Verificação dos conectores
- 77 Assistente de serviço
- 78 Atualizações de software
- 79 Efetuar uma cópia de segurança do sistema
- 81 Importar ficheiros de cópia de segurança

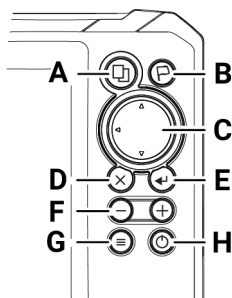
82 Simulador

- 82 Modo de retalho
- 82 Ficheiros de fonte do simulador
- 83 Definições avançadas do simulador

1

Introdução

Controlos frontais



A Páginas

- Prima para ativar a página inicial.

B Waypoint

- Prima para abrir a caixa de diálogo do novo waypoint.
- Prima duas vezes para guardar um waypoint.
- Mantenha premida para aceder à caixa de diálogo de localização.

C Setas

- Em qualquer página de ecrã completo:
 - Prima para posicionar o cursor.
 - Prima para percorrer a imagem em qualquer direção.
- Em páginas com vários painéis:
 - Prima para selecionar um painel.
- Nos menus e as caixas de diálogo:
 - Prima para navegar.

D Sair

- Numa página com vários painéis maximizada:
 - Prima para regressar à página com vários painéis.
- Nos menus e as caixas de diálogo:
 - Prima para regressar ao nível de menu anterior ou para sair de uma caixa de diálogo.

E Enter

- Em páginas com vários painéis:
 - Prima para maximizar o painel selecionado.
- Nos menus e as caixas de diálogo:
 - Prima para confirmar uma seleção.

F Zoom

- Prima para fazer zoom da imagem.
- Prima ambas as teclas ao mesmo tempo para criar um waypoint de MOB (tripulação ao mar) na sua posição.

G Menu

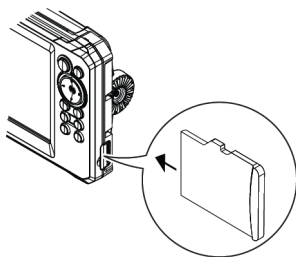
- Prima para ver o menu em páginas de ecrã completo.

H Alimentação

- Prima uma vez para aceder à caixa de diálogo Controlos do sistema.
- Prima continuamente para LIGAR/DESLIGAR a unidade.
- Prima várias vezes para percorrer as opções de brilho da retroiluminação.

Cartão Micro SD

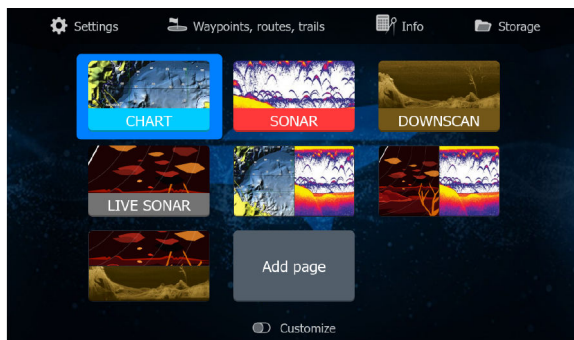
O leitor de cartões encontra-se no lado direito da unidade.



Página Home

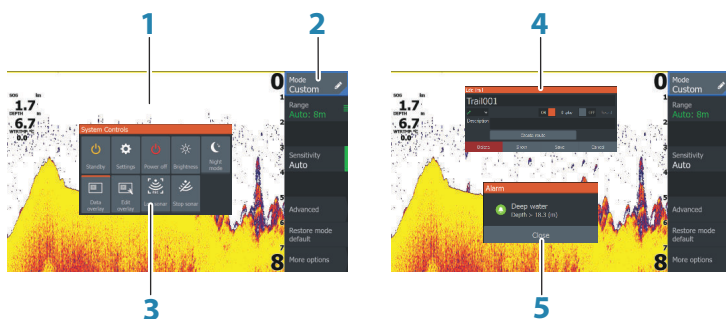
A página inicial é acedida a partir de qualquer operação com uma pressão breve na tecla Pages (Páginas).

→ **Nota:** Os ícones na página Home variam de acordo com tipo de modelo.



- 1 **Painel de ferramentas** - Selecione um botão para aceder às caixas de diálogo utilizadas para realizar uma tarefa ou para procurar informações armazenadas.
- 2 **Ícones da página Aplicação** - Selecione um botão para apresentar a página Aplicação.
- 3 **Personalizar** - Ativar o modo Personalizar para eliminar ou modificar as páginas personalizadas.

Páginas de aplicação



- 1 **Painel de aplicações**
- 2 **Menu** - Menu específico do painel.
- 3 **Caixa de diálogo Controlos do sistema** - Fornece acesso rápido às definições básicas do sistema.

- 4 Caixa de diálogo** – Informações que o utilizador deve introduzir.
- 5 Mensagem de alarme** - Apresentada se ocorrerem situações perigosas ou falhas de sistema.

Cada aplicação ligada ao sistema é apresentada em painéis.

A aplicação pode ser apresentada como uma página inteira ou combinada com outros painéis numa página de vários painéis. Todas as páginas de aplicação são acessíveis a partir da página inicial.

Páginas personalizadas

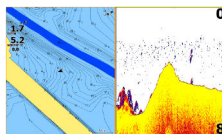
O sistema é fornecido com três páginas personalizadas pré-configuradas, incluindo uma para Down (para baixo) em tempo real e outra para Avanço (para a frente) em tempo real. Estas duas páginas não podem alternar entre os modos para baixo e para a frente e a opção de menu não está presente.

Pode criar as suas próprias páginas personalizadas, incluindo páginas de sonar em tempo real, as quais podem alternar entre Down (para baixo) em tempo real e Avanço (para a frente) em tempo real. Para adicionar uma página personalizada, consulte *"Adicionar novas páginas personalizadas"* na página 19.

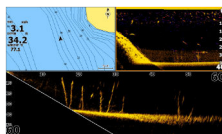
Para editar ou eliminar uma página personalizada, consulte *"Editar ou eliminar páginas personalizadas"* na página 20.

Páginas personalizadas com vários painéis

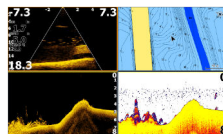
Pode ter até 4 painéis numa página personalizada. Consulte *"Adicionar novas páginas personalizadas"* na página 19.



Página de 2 painéis



Página de 3 painéis



Página de 4 painéis

O tamanho dos painéis numa página com vários painéis pode ser ajustado na caixa de diálogo Controlos do sistema. Consulte *"Ajustar a divisão em páginas com vários painéis"* na página 21.

- Com o cursor não ativo em qualquer painel, alterne entre os painéis ativos com as teclas de seta. Um painel ativo é indicado com um contorno cor de laranja.
- Para maximizar o painel ativo, prima a tecla Enter. Prima a tecla Sair para voltar à página com vários painéis.
- Para visualizar o menu do painel, tem de ser maximizado primeiro. Uma vez maximizado, prima a tecla Enter (novamente) para apresentar o menu do painel maximizado. Prima a tecla Sair para fechar o menu, prima a tecla Sair novamente para voltar à página com vários painéis.
- Ative o cursor no painel ativo ou maximizado premindo as teclas de seta e, em seguida, utilize as teclas de seta para posicionar o cursor. Prima a tecla Sair para remover o cursor.

Registo do dispositivo

É solicitado ao utilizador que registe o dispositivo durante o arranque. Também pode efetuar o registo selecionando a opção de registo na caixa de diálogo "Configurações do sistema". Pode efetuar o registo:

- Num dispositivo inteligente com acesso à Internet
- Através de chamada

2

Funcionamento básico

Ligar e desligar o sistema

O sistema é ligado premindo a tecla de ligar/desligar.

Prima e mantenha premida a tecla de ligar/desligar para desligar a unidade.

Se a tecla for libertada antes de o encerramento ser concluído, o processo de encerramento é cancelado.

Também pode desligar a unidade a partir da caixa de diálogo Controlos do sistema.

Primeira utilização

Quando a unidade é iniciada pela primeira vez, ou após uma reposição, a unidade apresenta diversas caixas de diálogo. Responda às instruções das caixas de diálogo para efetuar as definições fundamentais.

Pode efetuar mais configurações e alterar, posteriormente, definições utilizando a caixa de diálogo Definições do sistema.

Caixa de diálogo Controlos do sistema

A caixa de diálogo Controlos do sistema fornece acesso rápido às definições básicas do sistema. Para apresentar a caixa de diálogo, prima ligeiramente a tecla Power.

Os ícones apresentados na caixa de diálogo podem ser diferentes. Por exemplo, a opção Ajustar divisões só está disponível se visualizar uma página com múltiplos painéis quando abre a caixa de diálogo Controlos do sistema.



Ativar funções

Selecione o ícone da função que pretende definir ou ativar ou desativar. Para as funções que podem ser ativadas ou desativadas, uma barra laranja ao longo da parte superior do ícone indica que a função está ativada, como indicado no ícone "Sobreposição de informação" e "Parar sonda" acima.

Modo de espera

No modo de espera, a sonda e a retroiluminação do ecrã são desligados para poupar energia. O sistema continua a funcionar em segundo plano.

Selecione o modo de espera a partir da caixa de diálogo Controlos do sistema.

Mude do modo de espera para o modo de funcionamento normal premindo de forma breve a tecla de ligar/desligar.

Iluminação do ecrã

Brilho

Pode percorrer os níveis de retroiluminação predefinidos com breves pressões na tecla de ligar/desligar.

A retroiluminação do visor pode ser ajustada a partir da caixa de diálogo Controlos do sistema.

Modo noturno

O modo noturno pode ser ativado através da caixa de diálogo Controlo do sistema.

A opção de modo noturno otimiza a paleta de cores para condições de luminosidade reduzida.

Utilizar os menus e as caixas de diálogo

Menus

O menu é utilizado para operar o sistema e ajustar as definições.

Prima a tecla Menu para apresentar o menu da página. Volte a premir a tecla Menu para fechar o menu.

Utilize as teclas de seta para selecionar uma opção de menu e, em seguida, prima a tecla Enter para confirmar a seleção.

Barras de deslocamento - ative a barra de deslocamento no menu e utilize as teclas de seta para ajustá-la. Prima a tecla Enter para guardar os ajustes.

O estado do cursor (ativo vs. inativo) altera as opções do menu.

Caixas de diálogo

Utilize as teclas de seta para selecionar uma opção de caixa de diálogo e, em seguida, prima a tecla Enter para confirmar a seleção.

Se necessário, os teclados numéricos e alfanuméricos são apresentados automaticamente para introduzir as informações de utilizador nas caixas de diálogo.

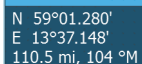
Para fechar uma caixa de diálogo, guarde ou cancele a entrada. Uma caixa de diálogo também pode ser fechada ao premir a tecla Sair.

Usando o cursor no painel

O cursor pode ser utilizado para medir a distância, para marcar uma posição e para selecionar itens.

Por padrão, o cursor não é mostrado no painel.

Quando o cursor estiver ativa, o cursor da janela de posição é exibida.



N 59°01.280'
E 13°37.148'
110.5 mi, 104 °M

Waypoint de MOB

Se ocorrer uma situação de emergência, pode guardar um waypoint de tripulação ao mar (MOB) na posição atual da embarcação.

Criar um waypoint MOB

Para criar um waypoint de tripulação ao mar (MOB):

- Prima em simultâneo as teclas para ampliar (+) e reduzir (-) o zoom

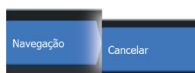
Quando ativa a função MOB, as seguintes ações são executadas automaticamente:

- Um waypoint MOB é criado na posição da embarcação
- O visor muda para um painel da carta ampliado, centrado na posição da embarcação
- O sistema apresenta informações de navegação para o waypoint MOB

Podem ser criados vários waypoints MOB. A embarcação continua a mostrar informações de navegação para o waypoint MOB inicial. A navegação para os waypoints MOB subsequentes tem de ser efetuada manualmente.

Eliminar um waypoint MOB

Um waypoint MOB pode ser eliminado a partir do menu quando o MOB está ativado.



Parar a navegação para um waypoint MOB

O sistema continua a apresentar informações de navegação em direção ao waypoint MOB até o utilizador cancelar a navegação no menu.

Captura de ecrã

Para fazer uma captura de ecrã:

- Em simultâneo, prima a tecla de páginas e a tecla de ligar/desligar

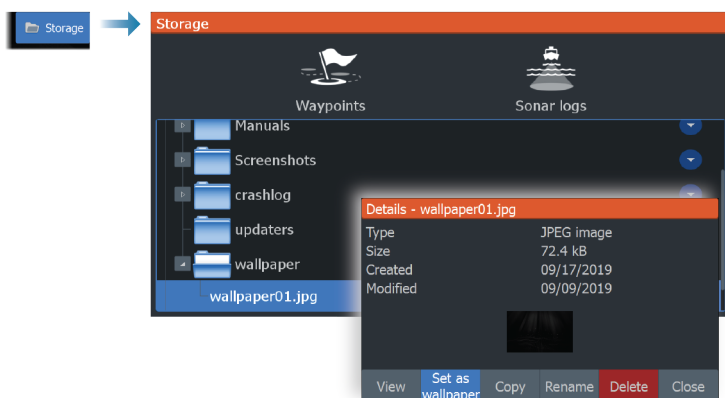
3

Personalizar o sistema

Personalizar a imagem de fundo da página inicial

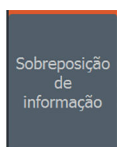
A imagem de fundo da página inicial pode ser personalizada. Pode usar sua própria imagem em formato .jpg ou .png.

As imagens podem estar disponíveis em qualquer local que possa ser acedido no browser de ficheiros. Quando uma imagem é escolhida como imagem de fundo, é copiada automaticamente para a pasta Wallpaper (Imagem de fundo).



Sobreposição de dados

Pode ter informações da dados como sobreposição numa página.



Ligar e desligar a sobreposição de dados

Pode ligar e desligar a sobreposição de dados em qualquer página ativa selecionando o ícone **Data overlay** (Sobreposição de dados) na caixa de diálogo **System Controls** (Controlos do sistema).

Quando a sobreposição de dados estiver ligada, aparece uma barra laranja por cima do ícone.

Editar dados sobrepostos

Utilize a opção "Editar a sobreposição" na caixa de diálogo "Controlos do sistema" para aceder a opções do menu de edição para:

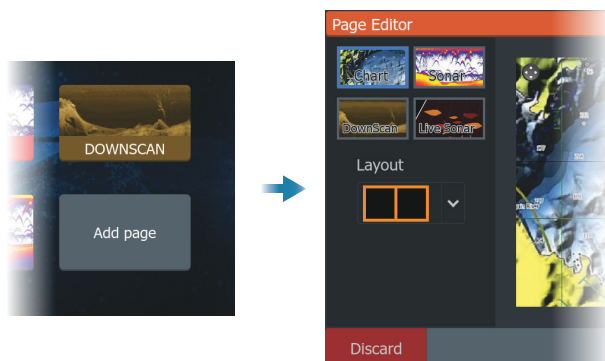
- Adicionar uma nova sobreposição de dados ao painel ativo.
- Eliminar uma sobreposição de dados selecionada.
- Alterar uma sobreposição de dados selecionada para apresentar dados diferentes.
- Configure o aspeto de uma sobreposição de dados selecionada (digital ou analógica, tamanho, etc).
- Relocalizar um item selecionando-o e deslocando-o.

Páginas personalizadas

Adicionar novas páginas personalizadas

É permitido um máximo de 9 páginas. Pode ter até 4 painéis numa página personalizada.

1. Selecione o ícone de adicionar página na página inicial para abrir a caixa de diálogo do editor de páginas.



2. Utilize as teclas de seta para selecionar um painel e, em seguida, prima a tecla Enter. O painel é adicionado à página.
3. (Opcional) Repita o passo 2 para adicionar painéis. É permitido um máximo de 4 painéis.
 - Para alterar a disposição, utilize as teclas de seta para selecionar a opção de disposição. Utilize esta opção para especificar como deseja que os painéis sejam apresentados.
 - Para remover um painel, utilize as teclas de seta para selecionar o painel do lado direito da caixa de diálogo e para destacar o ícone de eliminar (X) no canto superior direito do painel. Prima a tecla Enter. O painel é removido do painel do lado direito da caixa de diálogo.

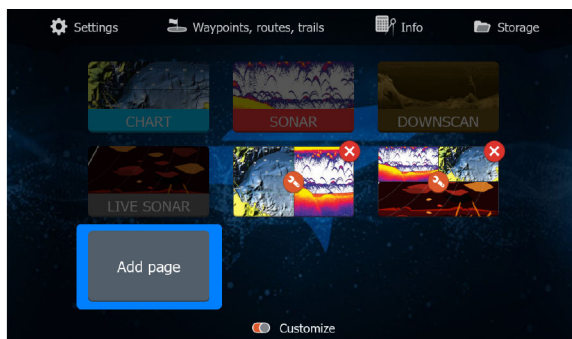
- Para mover um painel, utilize as teclas de seta para selecionar o painel do lado direito da caixa de diálogo e para destacar o ícone das setas no canto superior esquerdo do painel que pretende mover. Prima a tecla Enter. É apresentado um ícone de setas maior. Utilize as teclas de seta para mover o painel selecionado. Prima a tecla Enter para guardar os ajustes.

4. Guarde o esquema de página.

O sistema apresenta a nova página personalizada e um ícone para a nova página é incluído na página Home.

Editar ou eliminar páginas personalizadas

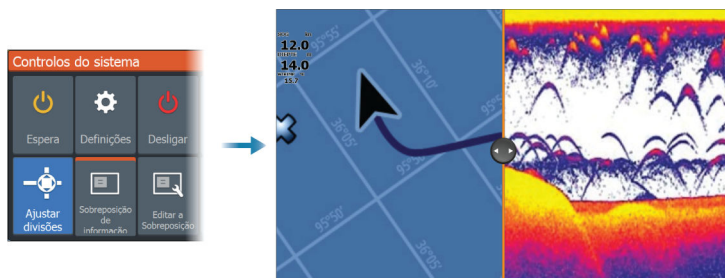
- 1.** Na página inicial, utilize as teclas de seta para selecionar a opção de personalização e prima a tecla Enter para ativar a opção de personalizar.



- 2.** Utilize as teclas de seta para:
- Selecionar a opção X num ícone de página personalizada e prima a tecla Enter para remover a página
 - Selecionar a opção de ferramenta num ícone de página personalizada e prima a tecla Enter para apresentar a caixa de diálogo do editor de páginas
- 3.** Altere a disposição, adicione e remova painéis utilizando a caixa de diálogo de página personalizada. Consulte o Passo 3 em *"Adicionar novas páginas personalizadas"* na página 19.
- 4.** Guarde ou elimine as alterações para sair do modo de edição.

Ajustar a divisão em páginas com vários painéis

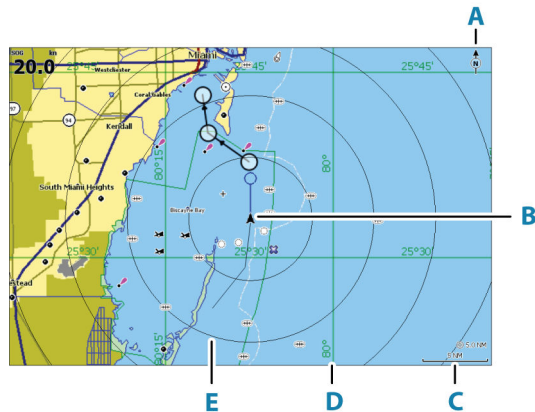
1. Abra a página com vários painéis.
2. Prima de forma breve a tecla de alimentação para abrir a caixa de diálogo Controlos do sistema
3. Selecione a opção para ajustar as divisões. O ícone de setas do cursor é apresentado na página com vários painéis.
4. Utilize as teclas de seta para mover a divisão para a posição pretendida.
5. Prima a tecla Enter para guardar o ajuste da divisão.



4

Cartas

Painel da carta



- A Indicador de Norte
- B Embarcação
- C Escala de alcance da carta
- D Linhas de grelha*
- E Círculos de alcance*

*Itens de carta opcionais. Os itens de carta opcionais podem ser ligados/desligados individualmente na caixa de diálogo Definições de carta.

Dados da carta

O sistema pode ser fornecido com cartografia pré-carregada. Para ver todas as cartas compatíveis, visite o website do produto.

- **Nota:** As opções do menu da carta variam consoante a carta que utilizar.
- **Nota:** Se o cartão de cartas for removido, o sistema não muda automaticamente para cartografia pré-carregada. Uma carta de baixa resolução é apresentada até que volte a inserir o cartão ou mude manualmente para a cartografia pré-carregada.

Selecionar tipo de carta

Pode especificar o tipo de carta no painel Chart (Carta) selecionando um dos tipos de carta disponíveis na opção de menu da fonte da carta.



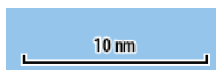
Símbolo da embarcação

Quando o sistema tem uma posição de GPS válida, o símbolo de embarcação indica a respetiva posição. Se não houver uma posição de GPS disponível, o símbolo de embarcação inclui um ponto de interrogação.

Escala da carta

Pode ampliar ou reduzir a carta utilizando as teclas de Zoom.

A escala de alcance da carta e o intervalo dos círculos de alcance (quando estão ativados) são apresentados no canto inferior direito do painel da carta.



Deslocar a carta

Pode mover a carta em qualquer direção com as teclas de seta para mover o cursor para a extremidade do painel da carta na direção desejada.

Para remover o cursor e os elementos do cursor do painel, prima a tecla Cursor/Waypoint. Isto também centra a carta na posição da embarcação.

Waypoints, rotas e trajetos

Pode posicionar e gerir waypoints, rotas e trajetos na página. Para obter mais informações, consulte *"Waypoints, rotas e trajetos"* na página 36.

Navegar

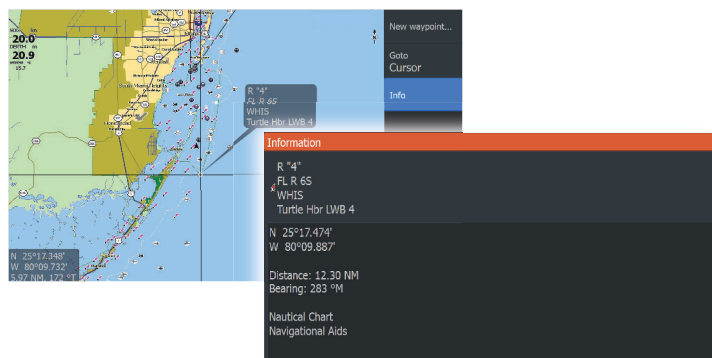
Pode utilizar a página para navegar para o cursor, para um waypoint ou navegar uma rota. Consulte *"Navegar"* na página 45.

Apresentar informações sobre itens da carta

Quando posiciona o cursor sobre um item da carta, waypoint, trajeto ou uma rota, são apresentadas as informações básicas dos itens selecionados.

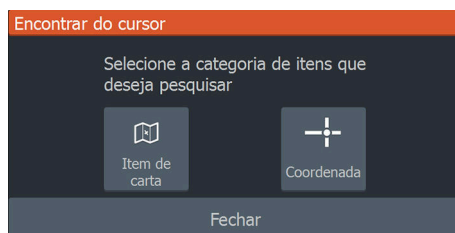
→ **Nota:** as informações do pop-up têm de ser ativadas nas definições da carta para visualizar informações básicas sobre itens.

Selecione a opção Informações no menu para visualizar uma lista de itens próximos do cursor. Selecione um item na lista para visualizar todas as informações disponíveis para esse item.

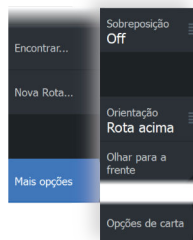


Localizar objetos em painéis de cartas

Selecione a opção do menu Procurar para pesquisar os itens da carta.



Mais opções



Sobreposição da carta

Pode adicionar sobreposições no painel da carta.

Ao seleccionar uma sobreposição, o menu da carta abre-se para incluir as opções de menu básicas para a sobreposição seleccionada.

As informações sobre as opções do menu de sobreposição estão descritas de maneira mais detalhada abaixo ou nas respectivas secções separadas neste manual.

Sobreposição do Genesis Live

- **Nota:** Disponível apenas durante a visualização da fonte da carta Lowrance ou C-MAP.
- **Nota:** É necessário inserir um cartão de memória microSD® com espaço disponível na unidade para que os dados possam ser gravados.

O Genesis Live é uma funcionalidade em tempo real que permite à unidade criar uma sobreposição do mapeamento do contorno de profundidade com base nos sinais recebidos pela sua sonda. Os sinais recebidos pela sonda do Genesis Live são registados e disponibilizados para consulta no cartão de memória da unidade.

A qualquer momento, se o cartão de memória for removido ou ficar sem espaço disponível, a funcionalidade desativa-se automaticamente e a opção fica desativada no menu.

- Quanto maior for o número de passagens de uma área incluído no registo de sinais recebidos pela sonda do Genesis Live, melhores são os mapas do Genesis Live.
- A funcionalidade Genesis Live tem uma precisão de até 20 nós.
- A funcionalidade Genesis Live pode criar registos provenientes de um transdutor ligado em rede.
- O registo e a apresentação de dados ocorrem na unidade com o cartão de memória. Os mapas do Genesis Live não são partilhados na rede.

- **Nota:** Os dados do Genesis em direto não são ajustados relativamente à deslocação da maré.

Opções do menu do Genesis em direto



Transparência

Ajusta a transparência da sobreposição.

Intervalo do contorno

Define a densidade dos contornos de profundidade em direto apresentados.

Paleta de profundidade

Controla a paleta de cores utilizada para colorir as áreas de profundidade.

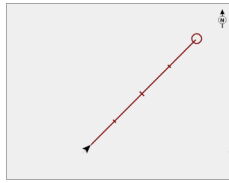
- Sincronização da carta: sincroniza a camada do Genesis em direto com a mesma paleta que a paleta de profundidade da carta definida no menu da carta (em Chart options [Opções da carta], View [Ver], Depth palette [Paleta de profundidade]. Esta opção também permite definir paletas personalizadas no menu da carta e aplicá-las à camada do Genesis.
- Navegação: utiliza a paleta de navegação.
- Sombreamento da profundidade: utiliza a paleta de sombreamento da profundidade.
- Carta em papel: utiliza a paleta de carta em papel.
- Sombreamento de segurança: utiliza a definição de profundidade de segurança para sombrear a cor no caso de profundidade inferior à de segurança definida. Ativa também a opção de profundidade de segurança no menu do Genesis em direto.

Profundidade de segurança

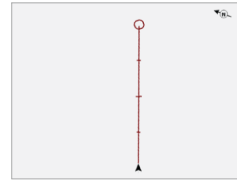
Define a profundidade de segurança. As áreas com uma profundidade inferior à profundidade mínima de segurança estão sombreadas. Esta opção apenas está disponível se a paleta de sombreamento de segurança estiver selecionada.

Orientação da carta

Pode especificar a forma como a carta é rodada no painel. O símbolo de orientação da carta no canto superior direito do painel indica a direção norte.



Norte para cima



Rota acima

Norte para cima

Apresenta a carta com o norte para cima.

Rota acima

A direção da carta depende de estar em navegação ou não:

- Durante a navegação, a linha da rota pretendida está orientada para cima.
- Sem navegação, a direção real da embarcação (COG) está orientada para cima.

Visão para a frente

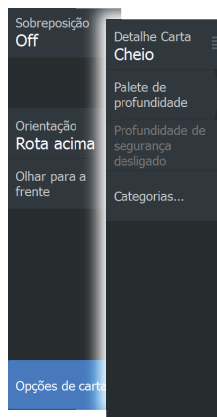
Desloca o ícone da embarcação no painel para maximizar a vista à frente da embarcação.

Cartas C-MAP

Todas as opções de menu possíveis para cartas C-MAP estão descritas abaixo. As características e opções de menu disponíveis podem variar de acordo com as cartas que utiliza. Esta secção apresenta os menus de uma carta C-MAP.

- **Nota:** Uma opção de menu é apresentada a cinzento se a função não estiver disponível na carta apresentada.

Opções de cartas específicas de C-MAP



Detalhe da carta

- Completo - Apresenta todas as informações disponíveis da carta que está a ser utilizada.
- Médio - Apresenta as informações mínimas que são suficientes para a navegação.
- Baixo - Apresenta o nível básico de informações que não pode ser removido e inclui informações necessárias em todas as áreas geográficas. Não foi concebido para ser suficiente para uma navegação segura.

Camada Genesis

A camada Genesis apresenta contornos de alta resolução provenientes de utilizadores Genesis que tenham passado um controlo de qualidade.

Esta opção liga/desliga a camada Genesis na imagem da carta. Disponível apenas se a carta C-MAP contiver dados da camada Genesis.

Paleta de profundidade

Controla a paleta de profundidade utilizada na carta.

Filtro de profundidade

Filtra os valores de profundidade mais rasa do que o limite do filtro de profundidade selecionado.

Profundidade de segurança

As cartas utilizam diferentes tons de cores para fazer a distinção entre águas rasas e profundas. Depois de ativar a paleta de sombreamento de profundidade de segurança, especifique o limite de profundidade de segurança pretendido e a cor/sombreamento para diferentes profundidades.

Categorias da carta

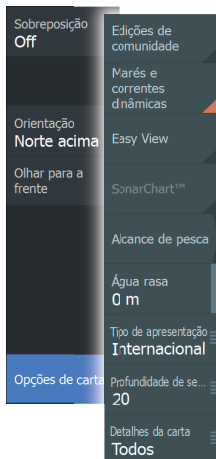
Estão incluídas várias categorias e subcategorias. Pode ativar/desativar as categorias individualmente consoante a informação que deseja ver.

Categorias de carta	
▶ Lake Services	✓
▶ Nautical Chart	✓
▶ POI-Other	✓
▶ Political Boundaries	✓
▶ Roads	✓
▶ Topo Boundaries	✓
▶ Water	✓
▶ Water Structure	✓

Cartas da Navionics

Algumas funcionalidades da Navionics requerem dados mais atuais da Navionics. Para essas funcionalidades, é apresentada uma mensagem a indicar que a funcionalidade não está disponível se não tiver cartas da Navionics adequadas ou um cartão de cartas inserido. Para obter mais informações sobre o que é necessário para estas funcionalidades, consulte www.navionics.com.

Pode obter também uma mensagem se tentar utilizar uma funcionalidade restrita quando o cartão da carta Navionics não está ativado. Para ativar o cartão, contacte a Navionics.



Opções específicas das cartas Navionics

As opções de sobreposição, orientação e visão para a frente da carta (anteriormente descritas nesta secção) são comuns às cartas C-MAP e Navionics. As seguintes informações descrevem as opções específicas da carta Navionics.

Edições da comunidade

Ativa a camada de carta com as edições da Navionics. São edições ou informações de utilizador carregadas para a Comunidade da Navionics pelos utilizadores e disponibilizadas em cartas da Navionics.

Para obter mais informações, consulte as informações da Navionics incluídas na carta ou o website da Navionics: www.navionics.com.

SonarChart

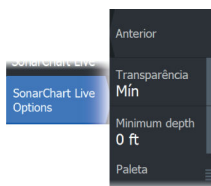
O sistema é compatível com a função Navionics SonarChart.

A SonarChart apresenta um mapa de batimetria com detalhes com contornos em alta resolução e dados de navegação padrão. Para obter mais informações, consulte www.navionics.com.

SonarChart Live

O SonarChart Live é uma funcionalidade em tempo real onde o dispositivo cria uma sobreposição de contornos de profundidade com base no meio circundante do seu radar.

Quando seleciona a sobreposição do SonarChart Live, o menu expande-se para apresentar as opções de SonarChart Live.



Transparência

A sobreposição do SonarChart Live é desenhada por cima dos outros dados da carta. Os dados da carta ficam completamente cobertos com uma transparência mínima. Ajuste a transparência para permitir que os detalhes da carta possam ser vistos.

Profundidade mínima

Ajusta o que o SonarChart Live trata como profundidade de segurança. Isto afeta as cores da área do SonarChart Live. À medida que a embarcação se aproxima da profundidade de segurança, a área do SonarChart Live muda gradualmente de um cinzento/branco simples para vermelho.

Histórico SCL

Selecione para apresentar os dados anteriormente gravados na sobreposição de cartas.

→ **Nota:** O SonarChart Live não grava enquanto os ficheiros de histórico SCL estão a ser visualizados.

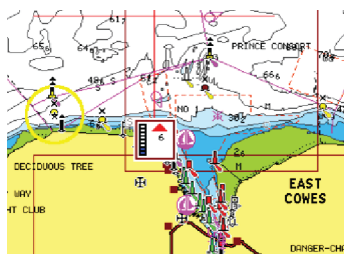
Densidade SC

Controla a densidade dos contornos do SonarChart e do SonarChart Live.

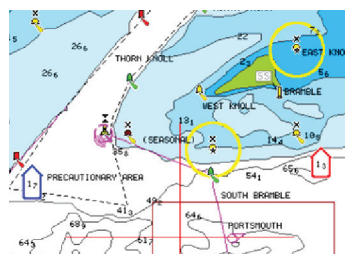
Ícones de corrente e marés dinâmicas da Navionics

Mostra as marés e correntes com um indicador e uma seta em vez dos ícones de diamante utilizados para informações estáticas sobre marés e correntes.

Os dados disponíveis sobre marés e correntes em cartas da Navionics estão relacionados com uma data e hora específicas. O sistema anima as setas e/ou medidores para mostrar a evolução das marés e correntes ao longo do tempo.



Informações dinâmicas sobre marés



Informações dinâmicas sobre correntes

Os seguintes ícones e códigos são utilizados:

Velocidade atual

O comprimento das setas depende da taxa e o símbolo é rodado em conformidade com a direção do caudal. O caudal é apresentado no interior do símbolo de seta. O símbolo vermelho é utilizado quando a velocidade da corrente aumenta e o símbolo azul é utilizado quando a velocidade da corrente diminui.

Altura da maré





O medidor tem 8 etiquetas e está definido de acordo com o valor máx./mín. absoluto do dia avaliado. A seta vermelha é utilizada quando a maré está a subir e a seta azul é utilizada quando maré começa a vazar.

→ **Nota:** Todos os valores numéricos são apresentados nas respetivas unidades do sistema (unidade de medida) definidas pelo utilizador.

Visualização fácil

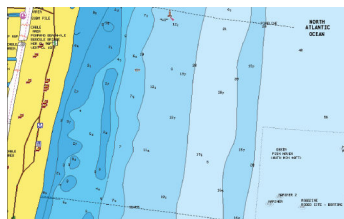
Funcionalidade de ampliação que aumenta o tamanho dos itens e texto das cartas.

→ **Nota:** não há qualquer indicação na carta que mostre que esta funcionalidade está ativa.

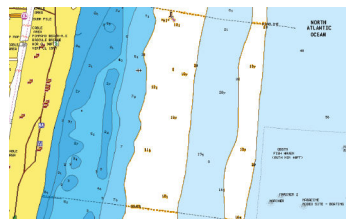
Intervalo de pesca

Selecione um alcance de profundidades entre os quais a Navionics® preenche com uma cor branca.

Isto permite-lhe realçar um intervalo específico de profundidades para efeitos de pesca. O intervalo é tão preciso como os dados de carta subjacentes, o que significa que, se a carta tiver apenas intervalos de 5 metros para linhas de contorno, o sombreado é arredondado para a linha de contorno mais próxima disponível.



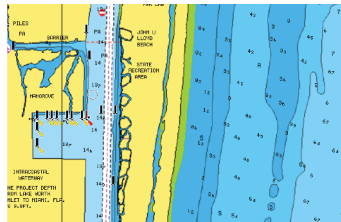
Sem intervalo de realce de profundidade



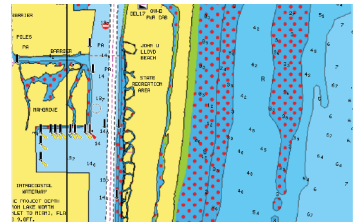
Intervalo de realce da profundidade: 6 m a 12 m

Realçar águas rasas

Isto realça as áreas de água rasa entre 0 e a profundidade selecionada (até 10 metros/30 pés).



Sem águas rasas realçadas



Realce das águas rasas: 0 m - 3 m

Tipo de apresentação

Apresenta informações sobre cartas marinhas, como símbolos, cores da carta de navegação e legenda dos tipos de apresentação Internacional ou EUA. .

Profundidade de segurança

As cartas Navionics recorrem a diferentes tons de azul para fazer a distinção entre águas rasas e profundas.

A profundidade de segurança, tendo em conta um determinado limite, é traçada sem sombreado azul.

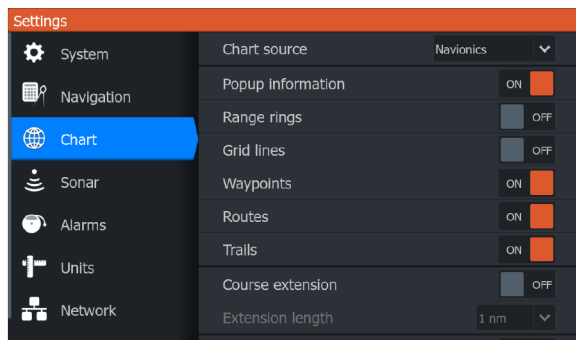
→ **Nota:** a base de dados da Navionics incorporada inclui dados até 20 m; após esse valor tudo é branco.

Detalhes da carta

Fornece-lhe diferentes níveis de informações de camadas geográficas.

Definições da carta

Selecione a opção de definições na caixa de diálogo Controlos do sistema para aceder à caixa de diálogo Definições da carta.



Procura da carta

Altere a procura da carta, se tiver introduzido um cartão da carta.

Informação popup

Define se as informações básicas dos itens do painel são apresentadas quando seleciona o item.

Anéis de alcance

Os círculos de alcance podem ser utilizados para apresentar a distância entre a sua embarcação e outros objetos no painel.

A escala de alcance é definida automaticamente pelo sistema de acordo com a escala do painel.

Linhas de grelha

Ativa/desativa a visualização das linhas de grelha de longitude e latitude no painel.

Waypoints, Rotas, Trajetos

Ativa/desativa a apresentação destes itens nos painéis.

Linha de extensão de rumo

Ativa/desativa a apresentação da linha de extensão Rumo sobre o Solo (COG) no painel. O COG é baseado na informação do GPS.

Comprimento da linha de extensão

Quando a opção de extensão do rumo está ativada, especifique o comprimento da linha a ser apresentada.

Correção da maré do SonarChart Live

Quando é selecionada, a função de correção da maré utiliza as informações das estações de observação das marés próximas (se disponíveis) para ajustar os valores da profundidade utilizados pelo SonarChart Live quando a sonda é gravada.

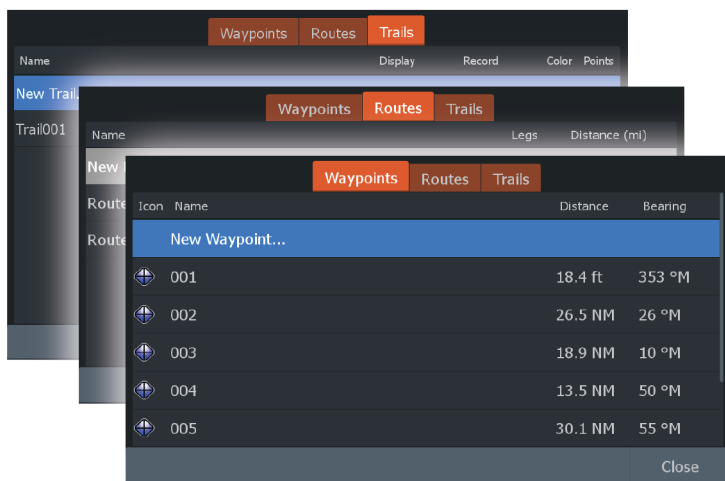
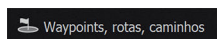
5

Waypoints, rotas e trajetos

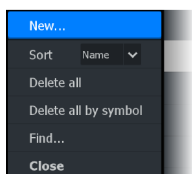
Caixas de diálogo

As caixas de diálogo de waypoints, rotas e caminhos oferecem acesso a definições e funções de edição avançadas para estes itens.

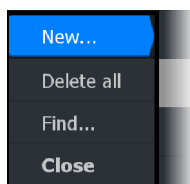
O acesso às caixas de diálogo é efetuado a partir do painel Ferramentas na página inicial.



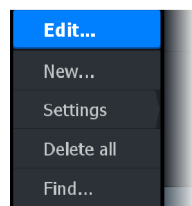
Prima a tecla de menu para aceder às opções adicionais.



Opções de Waypoint



Opções de Rotas



Opções de Caminhos

Waypoints

Um waypoint é uma marca criada pelo utilizador no painel da carta. Cada waypoint tem uma posição exata com coordenadas de latitude e longitude. Um waypoint é utilizado para marcar uma posição à qual poderá regressar mais tarde. Pode também combinar dois ou mais waypoints para criar uma rota.



Guardar waypoints

Prima continuamente a tecla Waypoint para guardar um novo waypoint.

- Com o cursor inativo, o waypoint é colocado na posição da embarcação.
- Com o cursor ativo, o waypoint é colocado na posição do cursor.

Mover um waypoint

1. Ative o cursor e manobre-o com as teclas de seta para que fique sobre o waypoint.
2. Ative o menu e selecione o waypoint no menu. O menu expande-se para incluir a opção Mover.
3. Selecione a opção de mover no menu.
4. Utilize as teclas de seta para mover o waypoint para a nova posição.
5. Prima a tecla Enter.

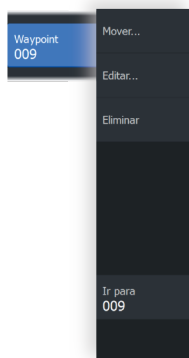
O waypoint é guardado na nova posição.

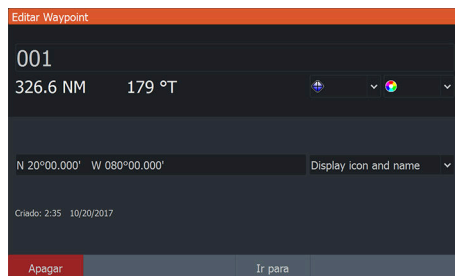
Editar um waypoint

Pode editar todas as informações sobre um waypoint a partir da caixa de diálogo Edit Waypoint (Editar waypoint).

A caixa de diálogo é ativada posicionando o cursor sobre o waypoint, selecionando o waypoint no menu e, em seguida, a opção Editar do menu.

A caixa de diálogo também pode ser acedida através da ativação da caixa de diálogo Waypoints, Rotas, Trajetos no painel de ferramentas na página Home. Selecione o separador Waypoints e, em seguida, o waypoint que pretende editar.





Eliminar um waypoint

Pode eliminar um waypoint a partir da caixa de diálogo Edit Waypoint (Editar waypoint) ou selecionando a opção de menu Delete (Eliminar) se o waypoint estiver ativado.

A caixa de diálogo Editar Waypoint é ativada ao posicionar o cursor sobre o waypoint, selecionar o waypoint no menu e selecionar a opção Eliminar do menu.

A caixa de diálogo Editar waypoint também pode ser acedida ao ativar a caixa de diálogo Waypoints, Rotas, Trajetos no painel de ferramentas na página Home. Selecione o separador Waypoints, o waypoint que pretende eliminar e a opção Eliminar.

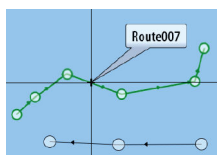
Pode eliminar waypoints MOB do mesmo modo.

Definições de alarme de waypoints

Pode definir um raio de alarme para cada waypoint individual que criar. O alarme é definido na caixa de diálogo **Edit Waypoint** (Editar waypoint).

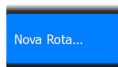
→ **Nota:** o alarme do raio do waypoint deve ser ativado na caixa de diálogo de alarme para que seja acionado um alarme quando a embarcação entrar no raio definido. Para obter mais informações, consulte "*Caixa de diálogo Alarmes*" na página 70.

Rotas



Uma rota é composta por uma série de pontos de rota introduzidos pela ordem em que pretende passar por eles.

Quando seleciona uma rota no painel, esta muda para verde e o nome da rota é apresentado.



Criar uma nova rota na página

1. Selecione a opção de nova rota no menu.
2. Utilize as teclas de seta para posicionar o cursor no primeiro ponto da rota no painel.
3. Prima a tecla Enter para criar o ponto de rota.
4. Repita os passos 3 e 4 para continuar o posicionamento de novos pontos da rota no painel até a rota estar concluída.
5. Prima a tecla Sair depois de concluído e guarde a rota.

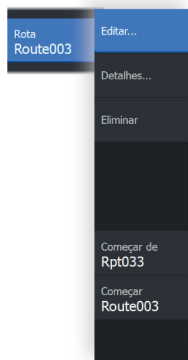
Editar uma rota a partir do painel

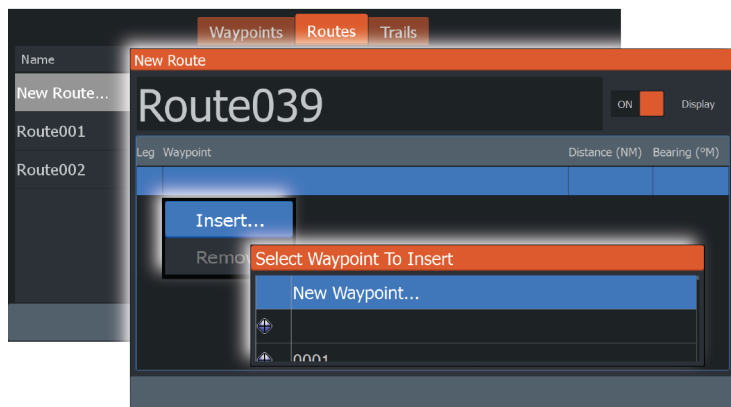
Pode editar uma rota ao colocar o cursor sobre a rota e selecionar a rota no menu. Selecione a opção de editar no menu. É aberta a caixa de diálogo Editar rota.

A caixa de diálogo também pode ser acedida ao ativar a caixa de diálogo Waypoints, Rotas, Trajetos no painel de ferramentas na página Home. Selecione o separador Rota e, em seguida, selecione a rota que pretende editar.

Para editar a rota a partir do painel:

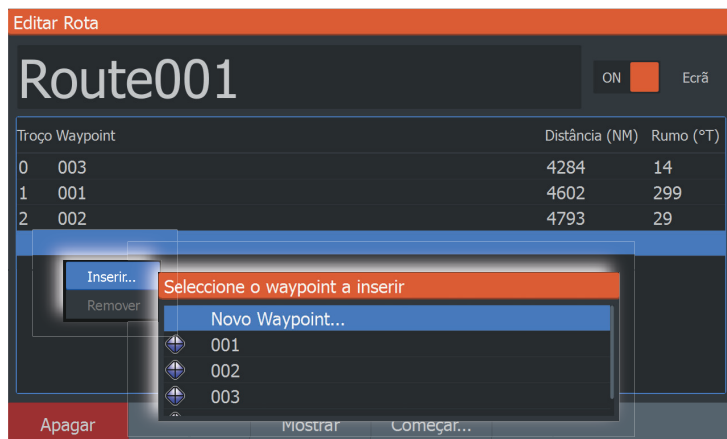
1. Desloque o cursor sobre a rota no painel. É apresentada a janela de contexto de rota.
2. Prima a tecla Enter e utilize as teclas de seta para selecionar a rota no menu. O menu expande-se com opções adicionais.
 - A opção Editar permite-lhe deslocar e remover pontos da rota no painel.
 - A opção Detalhes abre a caixa de diálogo Editar rota onde pode definir opções de rota, mudar o nome e gerir os detalhes.





Também pode introduzir waypoints existentes numa rota existente a partir da caixa de diálogo Editar rotas.

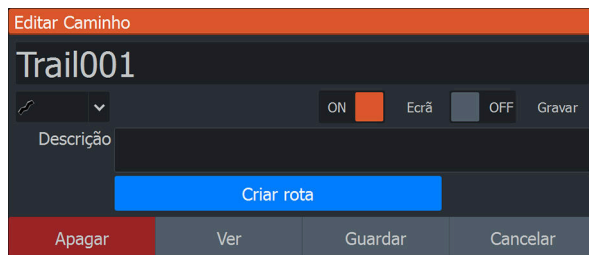
A partir da caixa de diálogo Editar rotas, selecione o ponto da rota na lista onde pretende introduzir o waypoint e prima a tecla Menu/Enter.



Converter trajetos em rotas

Para converter um trajeto numa rota, vá para a caixa de diálogo Edit Trail (Editar trajeto). A caixa de diálogo é ativada se selecionar o trajeto e, em seguida, o pop-up do trajeto ou a opção de menu Trail (Trajeto).

Também é possível aceder à caixa de diálogo Editar caminho ao selecionar a ferramenta Waypoints na página Home.



Caixa de diálogo Editar rota

Pode adicionar e remover pontos de rota, bem como alterar propriedades de rota utilizando a caixa de diálogo Editar rota.

Esta caixa de diálogo é ativada ao colocar o cursor sobre a rota e selecionar a rota no menu.

A caixa de diálogo também pode ser acedida através da seleção do separador de rota na caixa de diálogo apresentada ao selecionar Waypoint, Rotas e a ferramenta Trajetos na página Home.

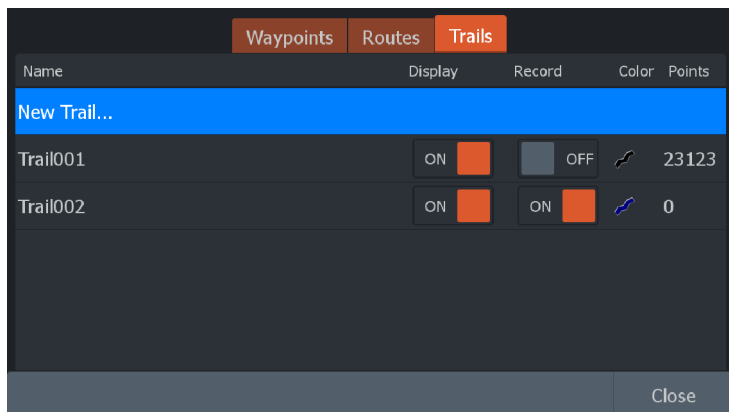
Selecione o campo do nome para alterar o nome. Ative o Ecrã para mostrar a rota no painel.



Caminhos

Os trajetos são representações gráficas dos percursos efetuados pela embarcação, permitindo-lhe relembrar o que viajou.

Os trajetos podem ser convertidos em rotas na caixa de diálogo Editar trajetos. Consulte *"Converter trajetos em rotas"* na página 41.



De fábrica, o sistema está definido para localizar automaticamente e desenhar o movimento da embarcação no painel. O sistema continua a gravar os trajetos até que o comprimento atinja o máximo de pontos e, em seguida, inicia automaticamente a substituição dos pontos mais antigos.

A função de seguimento automático (gravação) pode ser desativada a partir da caixa de diálogo Editar caminhos.

Criar novos trajetos

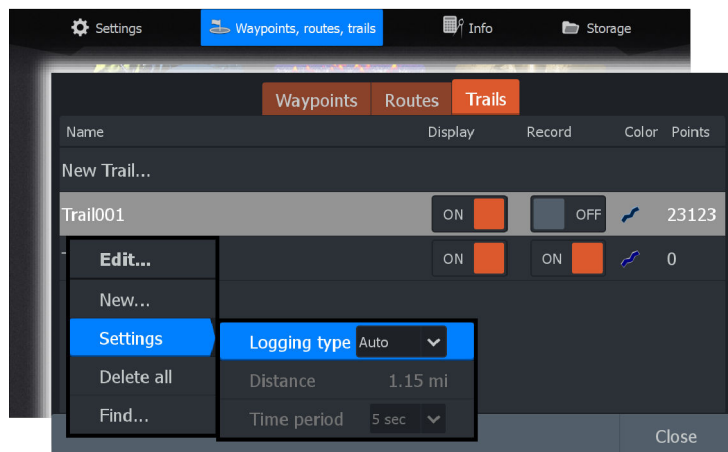
Pode iniciar um novo trajeto a partir da caixa de diálogo Trajetos, ativada através da ferramenta Waypoints, Rotas, Trajetos na página Home e selecionando o separador Trajetos.

Definições de trajetos

Os trajetos são compostos por uma série de pontos ligados por segmentos de linha cujo comprimento depende da frequência do registo.

Pode selecionar o posicionamento dos pontos dos trajetos com base nas definições de hora ou distância ou permitir que o sistema posicione um ponto de trajeto automaticamente quando é registada uma alteração da rota.

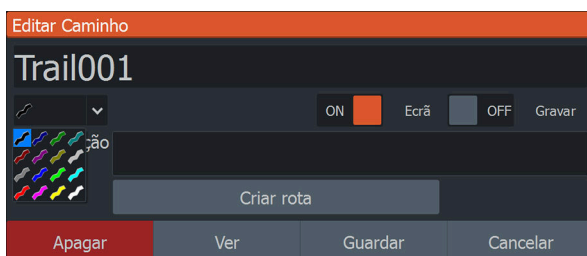
→ **Nota:** A opção de trajetos também tem de estar ativada na caixa de diálogo das definições do painel para estar visível.



Colorir caminhos

Para colorir caminhos:

- Selecione o caminho na caixa de diálogo Caminhos e defina a cor para todo o caminho na caixa de diálogo Editar caminho.



6

Navegar

Sobre a navegação

A função de navegação incluída no sistema permite-lhe navegar para a posição do cursor, para um waypoint ou ao longo de uma rota predefinida.

Para obter informações sobre como posicionar waypoints e criar rotas, consulte "*Waypoints, rotas e trajetos*" na página 36.

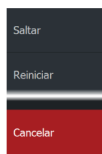
Opções de menu

Pode utilizar as opções de menu para:



- navegar para o cursor
- navegar para um waypoint
- navegar numa rota

Durante a navegação, o menu expande-se e disponibiliza opções para:



- ignorar waypoints ao navegar numa rota
- reiniciar a navegação para o cursor, um waypoint ou uma rota
- cancelar a navegação para o cursor, um waypoint ou uma rota

Navegar para a posição do cursor

Pode iniciar a navegação para uma posição do cursor em qualquer carta/GPS plotter ou painel do sonar.

Posicione o cursor no destino selecionado no painel e, em seguida, selecione a opção "Ir para cursor" no menu.

→ **Nota:** A opção de menu "Ir para cursor" não está disponível se já estiver a navegar.

Navegar para um waypoint

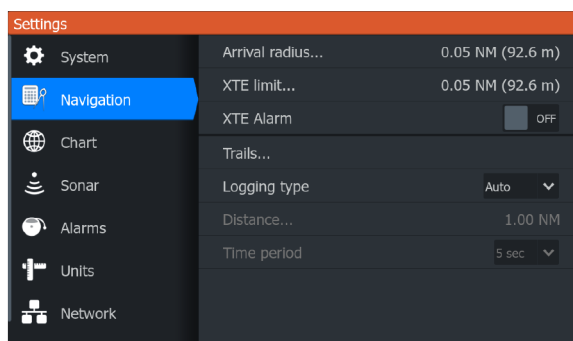
Pode começar a navegar em direção a um waypoint no painel. Posicione o cursor sobre o waypoint, selecione o waypoint no menu e, em seguida, a opção Ir para waypoint no menu.

Navegar numa rota

Pode navegar uma rota na imagem ao posicionar o cursor sobre a rota, selecionar a rota no menu e, em seguida, a opção de iniciar rota no menu.

Quando a navegação de uma rota é iniciada, selecione a opção Navegação no menu para cancelar a navegação, ignorar um waypoint e reiniciar a rota a partir da posição atual da embarcação.

Definições de navegação



Raio de chegada

Define um círculo imaginário à volta do waypoint de destino. Considera-se que a embarcação chegou ao waypoint quando estiver dentro deste raio.

Limite XTE

Esta configuração define a distância em que a embarcação se pode desviar da rota selecionada. Se a embarcação ultrapassar este limite, é ativado um alarme.

Alarme de XTE (Cross Track Error (erro de abatimento))

Liga/desliga o alarme XTE.

Trilhos

Abre-se a caixa de diálogo Trails (Trajetos), na qual as definições dos trajetos podem ser ajustadas e os trajetos podem ser convertidos em rotas de navegação. Consulte "*Caminhos*" na página 42.

Tipo de registo

Pode seleccionar gravar os pontos dos trajetos com base na hora ou distância, ou permitir que a unidade posicione um ponto automaticamente quando é registada uma alteração de direcção.

Especifique um dos seguintes tipos de registo na caixa de diálogo Navigating Settings (Definições de navegação):

- Auto - a unidade posiciona um ponto automaticamente quando é registada uma alteração de direcção.
- Distance (Distância) - selecione o campo Distance (Distância) e introduza a distância que pretende registar.
- Time (Tempo) - selecione o campo Time (Tempo) e introduza o tempo que pretende registar.

Ao fazer zoom sem cursor ativo, o fundo do mar é mantido junto à parte inferior do ecrã. Se o cursor estiver ativo, a unidade faz zoom no local para o qual o cursor está a apontar.

Também pode aumentar o tamanho da imagem como um ecrã dividido e apresentar barras de zoom. Consulte **"Zoom"** na página 54 na secção de opções de ecrã dividido.

Utilizar o cursor na imagem

Quando posiciona o cursor na imagem, o ecrã é colocado em pausa, a profundidade na posição do cursor é apresentada e a janela de informações e a barra do histórico são ativadas.

Ver o histórico

Desloque a imagem para ver o histórico da sonda. Para deslocar a imagem, posicione o cursor sobre a imagem. Isto evita a deslocação automática.

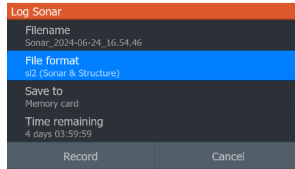
- Utilize a tecla de seta para a esquerda para mover o cursor para a margem esquerda da imagem. Continue a premir a tecla de seta para a esquerda para deslocar a imagem para a esquerda e visualizar a imagem histórica.
- Utilize a tecla de seta para a direita da mesma forma para deslocar a imagem novamente para a direita e visualizar a imagem mais atual.
- Para retomar a deslocação normal, prima a tecla Sair para remover o cursor da imagem.

Começar a gravar os dados de registo do sonar



Pode começar a gravar os dados de registo do sonar e guardar o ficheiro internamente na unidade, ou guardá-lo num cartão inserido no leitor de cartões da unidade.

A caixa de diálogo "Gravar registo de sonda" é ativada a partir da opção "Controlos do sistema" ou a partir da caixa de diálogo "Definições do sonar".



Quando os dados estiverem a ser gravados, é apresentado um símbolo vermelho intermitente no canto superior esquerdo e é apresentada uma mensagem periodicamente na parte inferior do ecrã.

Nome do ficheiro

Especifique o nome da gravação (registo).

Formato de ficheiros

Selecione um formato de ficheiro a partir da lista pendente, slg (apenas sonar), xtf (apenas Structure*) ou sl2 (sonar e Structure).

→ **Nota:** o formato XTF destina-se a ser utilizado com ferramentas de visualização de sonar de terceiros.

Guardar em

Selecione se a gravação deve ser guardada a nível interno ou num dispositivo de armazenamento ligado à unidade.

Tempo restante

Apresenta o espaço restante disponível para gravações.

Parar de gravar os dados de registo do sonar

Selecione Parar de registar na caixa de diálogo Controlos do sistema e, em seguida, Parar na caixa de diálogo Registo do sonar para parar a gravação de todos os dados de registo do sonar.



Gravando registo da Sonda	
Nome do ficheiro	Sonar0008.sl2
Tempo restante	4 dias03:59:59
Tempo decorrido	0:00:17
Tamanho ficheiro	1.3 MB
Parar	Fechar

Ver os dados de sonda gravados

Os registos de sonda armazenados a nível interno como externo podem ser revistos se a opção View sonar log (Ver o registo da sonda) for selecionada na caixa de diálogo Sonar settings (Definições do sonar). Consulte "*Definições do sonar*" na página 56.

Personalizar as definições da imagem

Por predefinição, a unidade está no modo "Auto" e a maioria das configurações são automatizadas. Recomenda-se que apenas os utilizadores experientes de sonares utilizem as definições personalizadas para personalizar ainda mais a imagem.

Selecione "Auto" no menu e mude para o modo "Personalizado" ou "Pesca no gelo" para personalizar as definições de imagem.

Utilize "Mais opções" no menu para definir o acesso às opções adicionais para a imagem. Consulte "*Mais opções*" na página 54.



Opções do modo Personalizado e Pesca no gelo

Os modos Personalizado e Pesca no gelo permitem acesso aos controlos de sintonização manual do sonar.

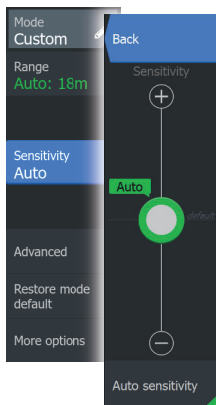
→ **Nota:** As opções abaixo são apenas visíveis nos modos Personalizado ou Pesca no gelo.

Alcance

A definição de alcance determina a profundidade da água que é visível no ecrã.

Sensibilidade

Aumentar a sensibilidade mostra mais detalhes no ecrã. Diminuir a sensibilidade mostra menos. Demasiados detalhes tornam o ecrã confuso. Por outro lado, os ecos desejados podem não ser apresentados se estiver definida uma sensibilidade demasiado baixa.



→ **Nota:** Auto Sensitivity (Sensibilidade automática) é o modo preferencial para a maioria das condições.

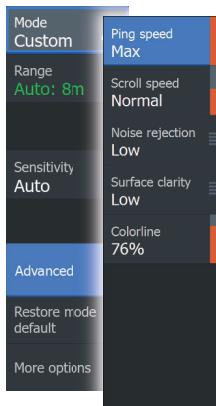
Sensibilidade automática

A sensibilidade automática ajusta automaticamente o retorno do sonar para os níveis ideais. A sensibilidade automática pode ser ajustada (+/-) para a preferência do utilizador sem perder a funcionalidade de sensibilidade automática.

Ajustar da sensibilidade

1. Selecione a opção de menu Sensibilidade automática para desativar a definição automática.
2. Utilize as teclas de seta para selecionar a opção do menu da barra de deslocação.
3. Prima a tecla Enter para a ativar.
4. Utilize as teclas de seta para a ajustar.
5. Prima a tecla Enter para confirmar a definição.
6. Prima a tecla Sair (X) para sair do menu.

Opções avançadas



Velocidade de ping

A velocidade de ping controla a frequência com que o transdutor transmite o sinal para a água. Por predefinição, a velocidade de ping está definida para o valor máx. Pode ser necessário ajustar a velocidade de ping para limitar as interferências.

Velocidade de deslocamento

Pode selecionar a velocidade de deslocamento da imagem apresentada no ecrã. Uma velocidade de deslocamento elevada atualiza a imagem de maneira rápida, enquanto uma baixa velocidade de deslocamento apresenta um maior historial.

→ **Nota:** em determinadas condições, pode ser necessário ajustar a velocidade de deslocamento para obter uma imagem mais útil. Como o ajuste da imagem para uma velocidade mais rápida quando pesca na vertical sem se deslocar.

Rejeição de ruído

As interferências de sinal de bombas de porão, vibração do motor e as bolhas de ar podem criar artefactos na imagem.

A opção de rejeição de ruído filtra as interferências de sinal e reduz os artefactos no ecrã.

Nitidez da superfície

A ação das ondas, os rastros das embarcações e as inversões de temperatura podem causar interferências no ecrã perto da superfície. A opção de nitidez da superfície reduz as interferências ao diminuir a sensibilidade do recetor perto da superfície.

Linha de cor

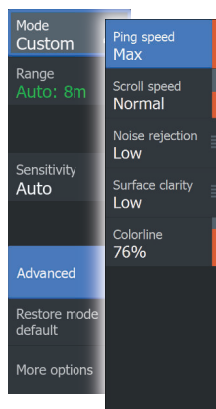
Permite ao utilizador ajustar as cores do ecrã, a fim de ajudar a diferenciar alvos menos densos de alvos mais densos. Ajustar a Linha de cor pode ajudar a separar o peixe de estruturas importantes que estejam no fundo ou perto do fundo do próprio fundo.

Utilize as teclas de seta para cima e para baixo para ajustar a barra de deslocação.

Restaurar o modo predefinido

Esta opção de menu não está disponível se personalizar uma ou mais definições. Quando é selecionado, todas as definições personalizadas são revertidas para as predefinições.

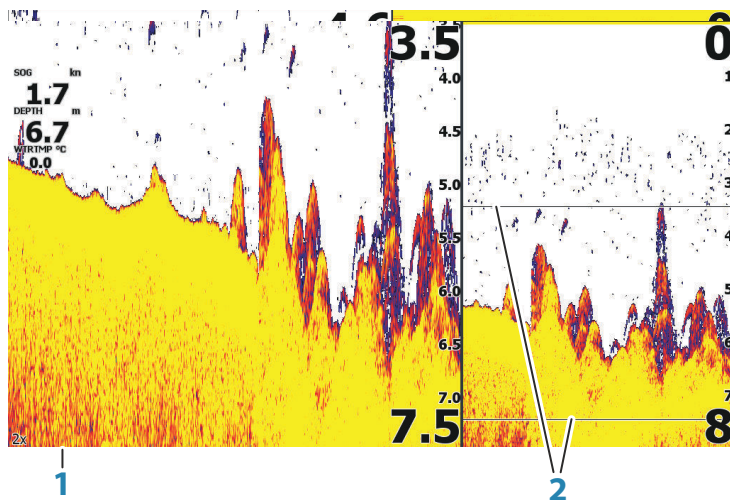
Mais opções



Opções de ecrã dividido

As opções de ecrã dividido estão disponíveis no submenu do ecrã dividido.

Zoom



- 1 Nível de zoom
- 2 Barras de zoom

O modo Zoom apresenta uma visualização ampliada da imagem da sonda no lado esquerdo do painel. Por predefinição, o nível do zoom está definido para 2x. Pode fazer zoom até 8x, utilizando as teclas Zoom. As barras de zoom do intervalo no lado direito do ecrã indicam o intervalo ampliado. Se aumentar o fator de zoom, o alcance é reduzido. Isto é representado pela redução da distância entre as barras de zoom.

Bloqueio do fundo

O modo de bloqueio do fundo é útil quando pretende visualizar alvos próximos do fundo do mar. Neste modo, o lado esquerdo do painel mostra uma imagem onde o fundo é plano. A escala de

alcance é alterada para medir a partir do leito marinho (0) e para cima. A parte inferior e a linha zero são sempre apresentadas na imagem à esquerda, independente da escala de alcance. O fator de escala da imagem no lado esquerdo do painel é ajustado conforme descrito para a opção de zoom.

Sinal luminoso

O modo de Sinal luminoso apresenta uma vista do sonar em estilo de sinal luminoso no painel esquerdo e uma vista de sonar normal no painel direito.

Âmbito de amplitude

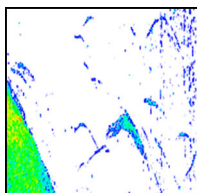
A extensão da amplitude é a apresentação de uma leitura de sonda no painel. A força dos próprios ecos é indicada pela largura e a intensidade de cor.

Paletas

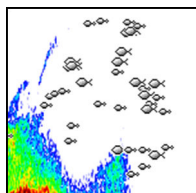
Selecione entre várias paletas de visualização.

ID de peixe

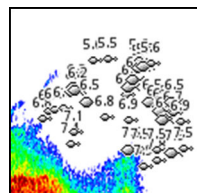
Pode seleccionar a forma como pretende que os alvos de peixe sejam apresentados no ecrã. Também pode seleccionar se pretende ser notificado por um sinal sonoro quando um ID de peixe aparece no painel.



Arcos de peixe tradicionais



Símbolos de pesca



*Símbolos de pesca e
indicação da profundidade*

→ **Nota:** nem todos os símbolos de pesca são peixes reais.

Sinais sonoros de ID de peixe

Quando seleccionado, o sistema emite um sinal sonoro quando um peixe é identificado.

Sobreposição do DownScan

Quando um transdutor com capacidade DownScan está ligado ao sistema, é possível sobrepor imagens do DownScan na imagem do sonar normal.

Quando a sobreposição do DownScan estiver ativada, o menu do painel do sonar é expandido para incluir opções básicas do DownScan.

Medir a distância

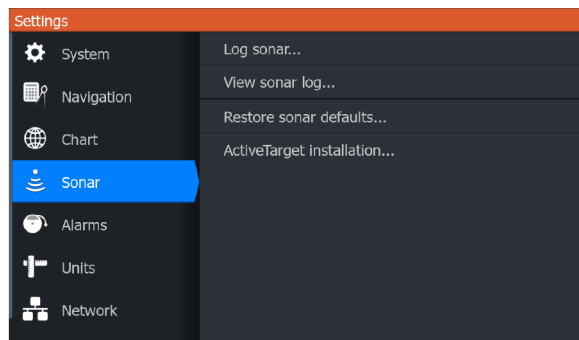
O cursor pode ser utilizado para medir a distância entre a posição de duas observações na imagem.

1. Posicione o cursor no ponto a partir do qual pretende medir a distância.
2. Posicione o cursor no segundo ponto de medição.
 - É traçada uma linha entre os pontos de medição e a distância é indicada na janela "Informações do cursor".
3. Continue a selecionar novos pontos de medição, se necessário.

Pode utilizar o menu para reposicionar o ponto inicial e o ponto final, desde que a função de medição esteja ativa.

Se selecionar "Concluir medição" ou premir a tecla de sair (X), a função de medição é interrompida. Volte a premir a tecla Sair para retirar o cursor da imagem e a imagem é repostada para a deslocação normal.

Definições de trajetos



Registo do sonar

Selecione para começar e parar de gravar os dados do sonar/sonda acústica. Para obter mais informações, consulte "*Começar a gravar os dados de registo do sonar*" na página 49.

Ver registo do sonar

Utilizado para visualizar as gravações do sonar.

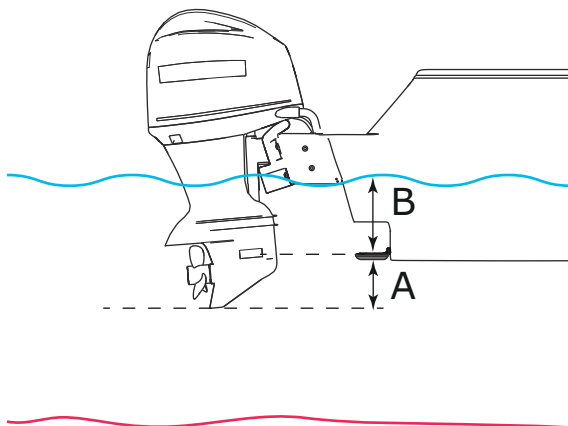
O ficheiro de registo é apresentado como uma imagem em pausa. Pode controlar a deslocação e a apresentação a partir da opção de menu Controlo. Pode utilizar o cursor na imagem reproduzida e deslocar a imagem como uma imagem normal do sonar.

Pode sair da função Ver ao premir a tecla Sair.

Ajuste de profundidade

Todos os transdutores medem a profundidade da água do transdutor ao fundo. Como resultado, as leituras de profundidade da água não têm em consideração a distância do transdutor ao ponto mais baixo do barco (por exemplo, o fundo da quilha, do leme ou do prolongamento da quilha para a ré) dentro de água ou do transdutor à superfície da água.

Antes de definir o desvio, meça a distância entre o transdutor e o ponto mais baixo da embarcação dentro de água ou entre o transdutor e a superfície da água.



- A** Desvio do ponto mais baixo da embarcação: defina a distância entre o transdutor e o ponto mais baixo do barco dentro de água – a qual deve ser definida como um valor negativo. Por exemplo, -0,3 m (-1 pé).
- B** Desvio da profundidade abaixo da superfície (linha de flutuação): defina a distância entre o transdutor e a superfície – a qual deve ser definida como um valor positivo. Por exemplo, +0,5 m (+1,77 pés).

Para a profundidade abaixo do transdutor, defina o desvio para 0.

Calibração da temperatura da água

A calibração da temperatura é utilizada para ajustar o valor de temperatura da água recebido do transdutor de sonar aos dados de outro sensor de temperatura. Pode ser necessário fazer correções devido a influências localizadas na temperatura medida.

Intervalo de calibração: -9,9° - +9,9°. A predefinição é 0°.

→ **Nota:** a calibração da temperatura da água só é apresentada se o transdutor tiver capacidade para ler temperatura. Se espera que esta opção esteja disponível e não está, verifique a seleção do tipo de transdutor.

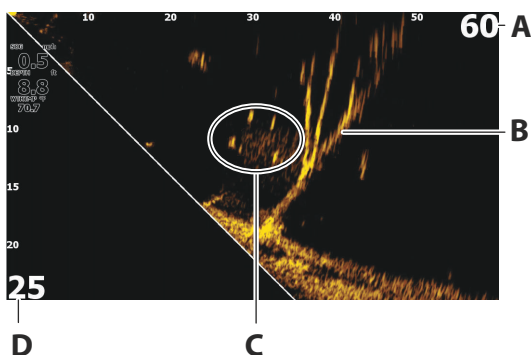
8

Sonar em tempo real

Sobre o Sonar em tempo real

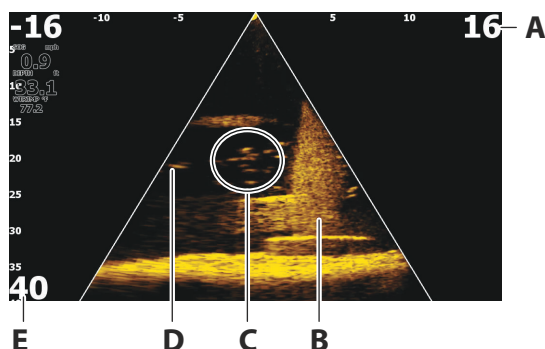
O Sonar em tempo real apresenta uma imagem em tempo real daquilo que está debaixo da embarcação. Pode examinar estruturas, detetar peixes e observar os mesmos a reagir ao isco.

Painel de Sonar em tempo real para a frente



- A** Escala do alcance de distância (distância do transdutor)
- B** Árvore subaquática com peixes a nadar em redor
- C** Peixe
- D** Escala de alcance inferior (distância abaixo do transdutor)

Painel de Sonar em tempo real para baixo



- A** Escala do alcance de distância (distância do transdutor)
- B** Estrutura subaquática com cardume dentro e em redor
- C** Cardume
- D** Peixe maior isolado
- E** Escala de alcance inferior (distância abaixo do transdutor)

Zoom da imagem

Pode aplicar zoom na imagem através das opções de zoom específicas do ecrã.

Se o cursor estiver ativo, o sistema aumenta no local em que o cursor está posicionado.

Utilizar o cursor no painel

Por predefinição, o cursor não é apresentado na imagem.

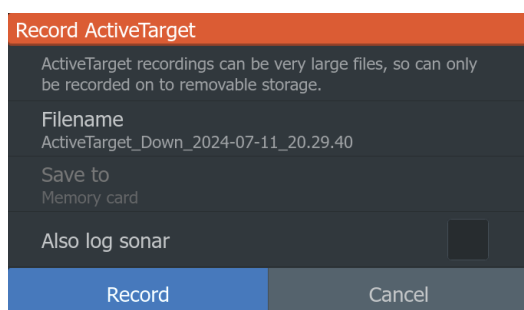
Quando posiciona o cursor no painel, a imagem é colocada em pausa e a janela de informação do cursor é ativada. A profundidade e o alcance do cursor são apresentados na posição do cursor.

Gravar vídeo do Sonar em tempo real



Pode gravar vídeo do Sonar em tempo real num cartão de memória. Todas as gravações do Sonar em tempo real são realizadas em formato .mp4 padrão, que são ideais para reprodução num computador ou para partilha através da Internet.

→ **Nota:** Esta opção está disponível apenas se inserir um cartão de memória.



Parar a gravação de vídeo



Durante a gravação de um vídeo, o menu muda para mostrar a opção de parar a gravação.

Definições de modos e imagens

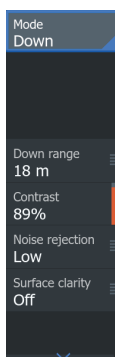
A unidade dispõe de vários modos de personalização predefinidos, utilizados para controlar as definições da imagem.

Alterar modos

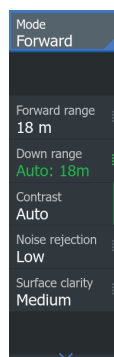


Selecione o botão de modo e, em seguida, selecione o modo que pretende utilizar.

Quando o modo Down (para baixo) ou Avanço (para a frente) é selecionado, o menu expande-se com opções para esse modo. Ambos os modos têm mais opções que fornecem definições de imagem adicionais.



Menu do modo Down (para baixo)



Menu do modo Avanço (para a frente)

Modo automático

Por predefinição, a unidade está definida para modo automático. Neste modo, a maioria das definições são automatizadas.

Intervalo para a frente

As definições de alcance para a frente determinam a distância que é visível na imagem.

→ **Nota:** Esta opção só está disponível no modo de avanço.

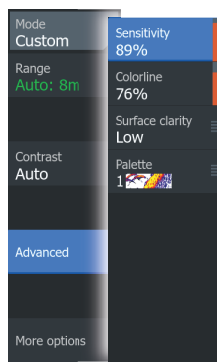
Alcance horizontal

A definição de alcance horizontal determina a profundidade da água que é visível na imagem.

Rejeição de ruído

Filtra as interferências de sinal e reduz as interferências.

Mais opções



Paletas

Utilizar para seleccionar a paleta de cores da imagem.

Linhas da grelha de alcance

É possível acrescentar a grelha de alcance à imagem. As linhas da grelha são úteis para determinar a distância em relação aos alvos. Quando selecciona a opção de menu, pode escolher sem grelha, grelha de linha reta ou grelha de linha em arco.

StableView

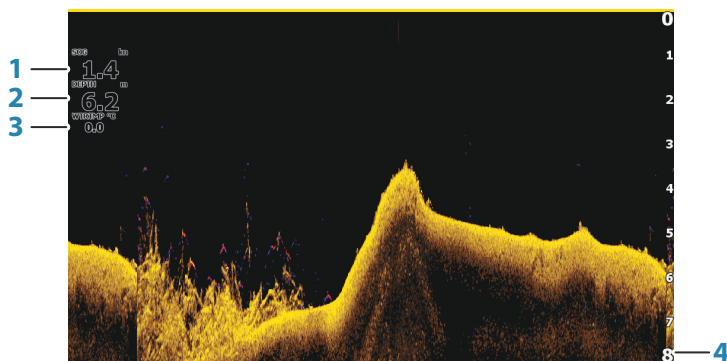
Quando seleccionado, o transdutor irá compensar o movimento da embarcação e do transdutor para ajudar a proporcionar uma imagem mais estável no painel.

DownScan

Sobre o DownScan

O DownScan disponibiliza imagens detalhadas da estrutura e peixe diretamente por baixo da sua embarcação. O painel DownScan está disponível quando um transdutor com capacidade DownScan é ligado ao sistema.

O painel DownScan



- 1 Velocidade em relação ao solo
- 2 Profundidade
- 3 Temperatura
- 4 Escala de alcance

Fazer zoom da imagem do StructureScan

Pode fazer zoom numa imagem DownScan utilizando as teclas de zoom.

Utilizar o cursor no painel DownScan

Por predefinição, o cursor não é apresentado na imagem do DownScan. Utilize as teclas de seta para posicionar o cursor. Quando posiciona o cursor numa imagem do DownScan, o ecrã é colocado em pausa e a janela de informação é ativada. A distância

entre a embarcação e o cursor é apresentada na linha de baixo da janela de informações do cursor.

A profundidade do cursor é indicada à esquerda da posição do cursor.

Para remover o cursor e os elementos do cursor do painel, prima a tecla Sair.

Ir para o cursor

Pode navegar para uma posição selecionada na imagem se posicionar o cursor no painel e, em seguida, utilizar a opção **Goto Cursor** (Ir para o cursor) no menu.

Ver histórico do DownScan

Pode visualizar o histórico de DownScan deslocando a imagem. Para deslocar a imagem, prima as teclas de seta para posicionar o cursor na imagem. Isto evita a deslocação automática.

- Utilize a tecla de seta para a esquerda para mover o cursor para a margem esquerda da imagem. Continue a premir a tecla de seta para a esquerda para deslocar a imagem para a esquerda e visualizar a imagem histórica.
- Utilize a tecla de seta para a direita da mesma forma para deslocar a imagem novamente para a direita e visualizar a imagem mais atual.
- Para retomar a deslocação normal, prima a tecla Sair para remover o cursor da imagem.

Gravar dados DownScan

Os dados DownScan podem ser gravados ao selecionar o formato de ficheiro correto na caixa de diálogo de registo. Consulte "*Começar a gravar os dados da sonda*" na página 49.

Personalizar as definições de imagem

Por predefinição, a unidade está definida para uso em modo Automático e a maioria das configurações são automatizadas. Recomenda-se que apenas os utilizadores experientes de sonares utilizem as definições personalizadas para personalizar ainda mais a imagem do sonar. Selecione Automático no menu e altere para o modo personalizado para personalizar as definições de imagem.

Estão disponíveis opções adicionais para os modos Automático e Personalizado. Consulte "*Mais opções*" na página 68.

Quando o cursor está ativo, algumas opções no menu são substituídas por funções do modo do cursor. Prima a tecla Eagle para retirar o cursor das opções do menu de imagem e de cursor.

Opções do modo Personalizado

Quando o modo personalizado está selecionado, o menu expande-se com mais opções. Utilize estas opções do menu para personalizar a imagem.

Alcance

A definição de alcance determina a profundidade da água que é visível na imagem.

Alcance automático

Por predefinição, o alcance é definido para Auto. Em Auto, o sistema apresenta automaticamente todo o alcance desde a superfície da água até ao fundo.

Níveis de alcance predefinidos

Permite a seleção de um determinado alcance de profundidade que não esteja ligado à profundidade da água.

Restaurar o modo predefinido

Esta opção de menu não está disponível se personalizar uma ou mais definições. Quando é selecionado, todas as definições personalizadas são revertidas para as predefinições.

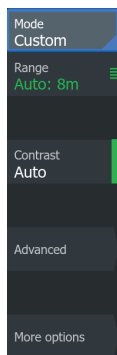
Contraste

Determina a relação de brilho entre as áreas claras e as áreas escuras do ecrã.

→ **Nota:** Recomendamos que utilize a opção "Auto contraste".

Para ajustar a definição de contraste:

1. Selecione a opção de contraste no menu.
2. Selecione "Auto contraste" e prima a tecla Enter para desativar o contraste automático.
3. Utilize as teclas de seta para selecionar a barra de ajuste e prima a tecla Enter para a ativar.



4. Utilize as teclas de seta para ajustar a definição.
5. Prima a tecla Enter para guardar as definições.

FishReveal

Selecione FishReveal para apresentar arcos de peixe na imagem.

Quando o FishReveal está ativado, o menu expande-se para incluir as opções do FishReveal.

Sensibilidade

Controla a sensibilidade dos dados FishReveal. Aumentar a sensibilidade mostra mais detalhes no ecrã. Diminuir a sensibilidade mostra menos detalhes no ecrã. Demasiados detalhes tornam o ecrã confuso. Se a sensibilidade for definida para um nível muito baixo, os dados de arcos de peixe fracos podem não aparecer.

Linha de cores

Ajusta as cores dos dados de arco de peixe para ajudar a distingui-los de dados de outros alvos. O ajuste da linha de cores pode ajudar a separar o peixe e estruturas importantes que estejam no fundo ou perto deste do fundo real.

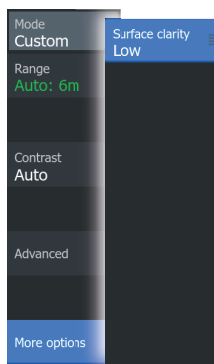
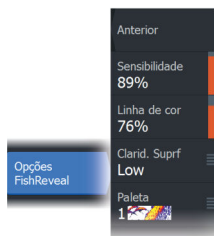
Clareza da superfície

A ação das ondas, os rastros das embarcações e as inversões de temperatura podem causar interferências no ecrã perto da superfície. Esta opção reduz as interferências dos dados do FishReveal ao diminuir a sensibilidade do recetor perto da superfície.

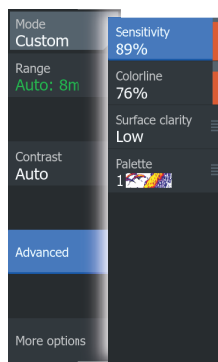
Paleta

Selecione entre várias paletas de visualização otimizadas para várias condições de pesca.

→ **Nota:** A escolha da paleta é, muitas vezes, uma preferência do utilizador e pode variar consoante as condições de pesca. É melhor seleccionar uma paleta que forneça um bom contraste entre os detalhes da imagem e os arcos do FishReveal.



Opções avançadas



Clareza da superfície

A ação das ondas, os rastros das embarcações e as inversões de temperatura podem causar interferências no ecrã perto da superfície.

A opção de clareza da superfície reduz as interferências ao diminuir a sensibilidade do recetor perto da superfície.

→ **Nota:** Por predefinição, a clareza da superfície está definida como Baixa, para obter o melhor retorno e clareza da imagem.

Mais opções

Linhas alcance

As linhas de alcance podem ser adicionadas à imagem para facilitar a estimativa da profundidade.

Paletas

Selecione entre várias paletas de visualização.

Medir a distância

O cursor pode ser utilizado para medir a distância entre a posição de duas observações na imagem.

1. Posicione o cursor no ponto a partir do qual pretende medir a distância.
2. Posicione o cursor no segundo ponto de medição.
 - É traçada uma linha entre os pontos de medição e a distância é indicada na janela "Informações do cursor".
3. Continue a seleccionar novos pontos de medição, se necessário.

Pode utilizar o menu para reposicionar o ponto inicial e o ponto final, desde que a função de medição esteja ativa.

Se seleccionar "Concluir medição" ou premir a tecla de sair (X), a função de medição é interrompida. Volte a premir a tecla Sair para retirar o cursor da imagem e a imagem é reposta para a deslocação normal.

10

Alarmes

Sistema de alarme

Enquanto o sistema está em funcionamento, verifica em permanência situações perigosas e falhas de sistema. Quando há uma situação de alarme, uma mensagem de alarme aparece no ecrã.

Se tiver ativado a sirene, é apresentada uma mensagem de alarme seguida de um alarme sonoro.

O alarme é gravado na lista de alarmes para que possa ver os detalhes e tomar as medidas corretivas adequadas.

Tipos de mensagem

As mensagens são classificadas de acordo com a forma como a situação comunicada afeta a embarcação. É utilizado o seguinte código de cores:

Cor	Importância
Vermelho	Alarme crítico
Laranja	Alarme importante
Amarelo	Alarme padrão
Azul	Aviso
Verde	Alerta ligeiro

Mensagens de alarme

É apresentada uma mensagem com o nome do alarme como título e com detalhes do alarme.



Validar uma mensagem

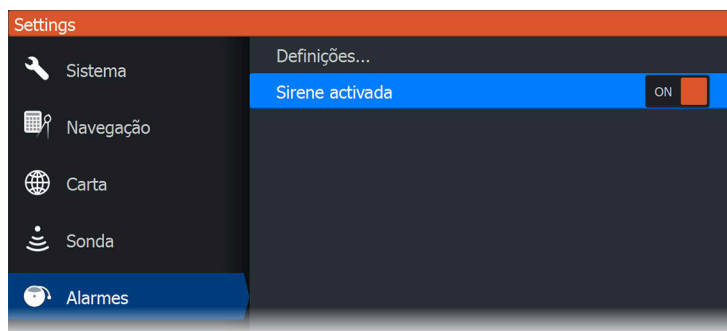
As opções da caixa de diálogo de alarme utilizadas para validar uma mensagem variam consoante o alarme:

- **Close** (Fechar). Define o estado do alarme para validado. A sirene/o sinal sonoro para e a caixa de diálogo Alarme é removida. No entanto, o alarme permanece ativo na lista de alarmes até que o motivo do alarme seja removido.
- **Disable** (Desativar). Desativa a definição atual do alarme. O alarme não é apresentado de novo, a menos que volte a ativá-lo na caixa de diálogo Definições de alarme.

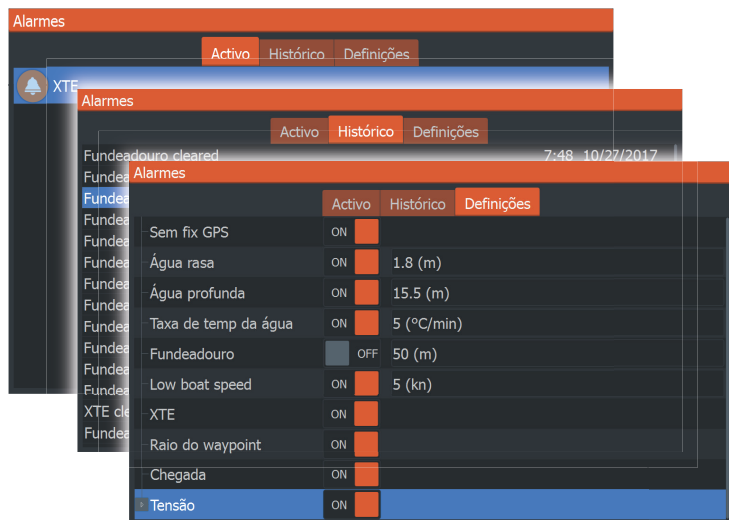
Não há um limite de tempo para a mensagem ou para a sirene. Permanecem ativas até que sejam validadas ou até à correção do motivo da mensagem.

Caixa de diálogo Alarmes

Ative a sirene do alarme a partir da caixa de diálogo Alarmes.



Selecione a opção de definições para abrir a caixa de diálogo "Definições de alarmes". Todos os alarmes são configurados na caixa de diálogo "Definições de alarmes".

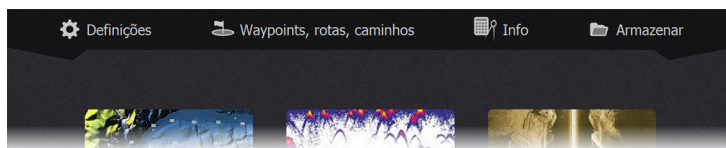


11

Ferramentas

Por predefinição, o painel Ferramentas inclui os ícones utilizados para aceder a opções e ferramentas que não sejam específicas de qualquer painel.

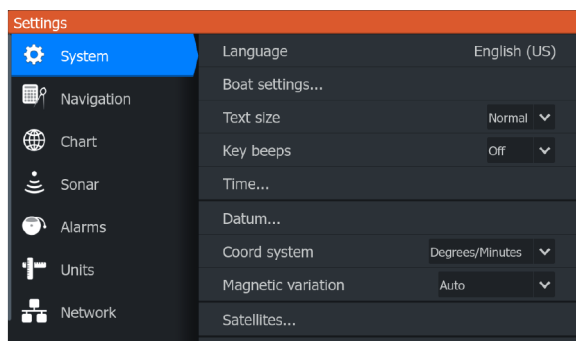
O painel Ferramentas está disponível na página Home.



Definições

Permite o acesso às definições de aplicações e do sistema.

Configurações do sistema



As definições de sistema permitem o acesso às seguintes opções.

Idioma

Controla o idioma utilizado nos painéis, menus e caixas de diálogo desta unidade. A alteração de idioma faz com que a unidade reinicie.

Definições do barco

Utilizadas para especificar os atributos físicos da embarcação.

Tamanho do texto

Utilizado para definir o tamanho do texto em menus e caixas de diálogo.

Key beeps (Som das teclas)

Controla o volume do sinal sonoro ao premir uma tecla.

Hora

Controla o desvio do fuso horário local e o formato de data e hora.

Referência

A maioria das cartas em papel são realizadas no formato WGS84, que também é utilizado pelo Eagle Eye.

Se as suas cartas em papel estiverem num formato diferente, pode alterar as definições de referência em conformidade para que correspondam às suas cartas em papel.

Sistema de coordenadas

Vários sistemas de coordenadas podem ser utilizados para controlar o formato das coordenadas de latitude e longitude apresentadas no painel.

Variação magnética

Variação magnética é a diferença entre rumos verdadeiros e rumos magnéticos, causada pelas localizações diferentes do polo geográfico e do polo norte magnético. Quaisquer anomalias locais, como, por exemplo, depósitos de ferro também podem afetar os rumos magnéticos.

Se a opção estiver definida para Auto (Automático), o sistema converte automaticamente o norte magnético em norte verdadeiro. Selecione o modo manual se necessitar de introduzir a sua própria variação magnética local.

Satélites

Página de estado para satélites ativos.

Repor predefinições

Permite-lhe seleccionar quais as definições que vão ser repostas para as definições originais de fábrica.

⚠ Atenção: Os waypoints, rotas e trajetos que estiverem selecionados são eliminados de forma permanente.

Avançada

Apresenta um painel com definições mais avançadas. Utilizado para definir a forma como o sistema apresenta as diversas informações da interface do utilizador. Além disso, controla que funcionalidades são apresentadas na interface.

Registo

Solicita que registe o dispositivo. Pode efetuar o registo:

- Num dispositivo inteligente com acesso à Internet
- Através de chamada

Sobre

Apresenta informações sobre direitos de autor, versão de software e informações técnicas sobre esta unidade.

A opção Suporte permite aceder ao assistente de serviço, consulte "*Assistente de serviço*" na página 77.

Navigation (Navegação)

Fornece opções e caixas de diálogo nas quais pode especificar definições para a navegação, tais como raio de chegada, limite de XTE, alarme de XTE, trajetos e tipo de registo. Consulte "*Definições de navegação*" na página 46.

Carta

Fornece opções e caixas de diálogo nas quais pode especificar definições para as suas cartas. As definições e opções de visualização especificadas na página Chart settings (Definições da carta) são comuns a todos os painéis de carta. Consulte "*Definições da carta*" na página 33.

Sonar

Fornece opções e caixas de diálogo nas quais pode especificar definições para o seu sonar. Consulte "*Definições do sonar*" na página 56.

Alarmes

Fornece a opção para ativar a sirene. Além disso, proporciona uma caixa de diálogo onde pode especificar a ativação de alarmes para itens e inclui informações sobre alarmes ativos e o histórico de alarmes. Consulte *"Caixa de diálogo Alarmes"* na página 70.

Unidades

Permite-lhe configurar as unidades de medida para vários tipos de dados.

Rede

Fornece informações e opções sobre os dados de rede entre o monitor e o transdutor.

Simulador

Permite o controlo manual do simulador. Para obter mais informações, consulte *"Simulador"* na página 82.

Waypoints/rotas/trajetos

Lista de waypoints, rotas e trajetos com detalhes. Para obter mais informações, consulte *"Waypoints, rotas e trajetos"* na página 36.

Informações

Acesso a informações acerca de Sol/Lua, Marés e Viagem.

Sol, Lua

Apresenta as horas do nascer e do pôr do sol e do nascer e do pôr da lua para uma posição baseada na data inserida e nas coordenadas de latitude/longitude da posição.

Marés

Apresenta informações de marés da estação de observação de marés mais próxima da sua embarcação.

As estações de observação de marés disponíveis podem ser selecionadas a partir do campo Estação de observação das marés.

Para alterar a data, utilize as teclas de seta para aceder ao campo da data e prima a tecla Menu/Enter para aceder à função de calendário.

Viagem

Fornece as informações de viagem. Utilize para repor as informações da viagem.

Armazenamento

Acesso ao sistema de gestão de ficheiros. Utilizado para procurar e gerir os conteúdos da memória interna da unidade e nos dispositivos de armazenamento ligados à unidade.

Copiar ficheiros para um dispositivo de armazenamento

Pode copiar dados do utilizador, tais como capturas de ecrã, registos, etc. para um dispositivo de armazenamento ligado à unidade. Pode também exportar dados do utilizador, tais como definições do sistema, waypoints, rotas e trajetos para o dispositivo de armazenamento. Para saber como exportar ficheiros, consulte a secção "*Manutenção*" na página 77.

12

Manutenção

Manutenção preventiva

A unidade não inclui nenhum componente que exija manutenção em campo. Logo, o operador tem de efetuar uma quantidade muito reduzida de manutenção preventiva.

Recomenda-se que, quando a unidade não estiver em utilização, coloque sempre a capa de proteção solar.

Limpeza da unidade de visualização

Para limpar o ecrã:

- Deve ser utilizado um pano de microfibras ou um pano macio de algodão para limpar o ecrã. Utilize bastante água para dissolver e eliminar resíduos de sal. O sal cristalizado, a areia, a sujidade, etc. podem riscar o revestimento de proteção se for utilizado um pano húmido. Aplique uma pequena pulverização de água limpa e depois seque a unidade com um pano de microfibras ou um pano macio de algodão. Não aplique pressão no pano.

Para limpar a caixa:

- Utilize água quente com um pouco de detergente de louça líquido ou detergente.

Evite utilizar produtos de limpeza abrasivos ou produtos que contêm solventes (acetona, aguarrás mineral, etc.), ácido, amoníaco ou álcool, uma vez que estes produtos podem danificar o visor e a caixa de plástico.

Não:

- utilize um jato ou lavagem de alta pressão

Verificação dos conectores

Pressione as fichas para dentro os conectores. Se as fichas estiverem equipadas com um bloqueio ou uma chave de posição,, certifique-se de que se encontra na posição correta.

Assistente de serviço

O sistema tem um assistente de serviço incorporado que cria um relatório da unidade que inclui a versão do software, o número de

série e informações do ficheiro de definições, para prestar apoio em consultas à assistência técnica.

1. Insira um cartão de memória vazio na unidade.
2. Abra a página "Sobre" na caixa de diálogo "Configurações do sistema".
3. Selecione "Suporte" e, em seguida, "Criar relatório".
4. Siga as instruções.
5. Guarde o relatório no cartão de memória.

Pode adicionar capturas de ecrã e ficheiros de registo que serão anexados ao relatório. Há um limite de 20 MB para os anexos de relatórios. Se ligar primeiro para a assistência técnica, pode introduzir um número de incidente que ajudará no acompanhamento da resolução.

Envie o relatório para a assistência através de e-mail a partir do cartão de memória utilizando um dispositivo inteligente ou o PC ligado à Internet.

Atualizações de software

Antes de iniciar uma atualização da unidade, certifique-se de que faz uma cópia de segurança de informação do utilizador potencialmente valiosa.

Software de atualização

- **Nota:** Não transfira atualizações de software para cartões de mapeamento. Utilize um cartão de memória sem mapeamento com armazenamento suficiente para atualizações de software, ou para guardar os relatórios ou os ficheiros.
 - **Nota:** Não desligue a unidade até a atualização estar concluída.
1. Transfira a atualização de software a partir de www.lowrance.com para um cartão de memória inserido num dispositivo inteligente ou num PC ligado à Internet.
 2. Desligue a unidade e, em seguida, insira o cartão que contém as atualizações de software na unidade.
 3. Ligue a unidade. É apresentada uma barra de progresso que mostra que o software está a ser atualizado. Aguarde pela conclusão da atualização, não desligue a unidade. Não retire o cartão até a unidade ter sido reiniciada.

Efetuar uma cópia de segurança do sistema

Recomenda-se que copie regularmente a informação do utilizador e a base de dados de definições do sistema como parte da sua rotina de cópia de segurança.

Exportar todos os waypoints, rotas e trajetos

Utilize a opção de exportação se quiser efetuar uma cópia de segurança de todos os waypoints, rotas e trajetos existentes no seu sistema.



Exportar região

A opção de exportação de região permite selecionar a área da qual pretende exportar dados.

1. Selecione "Exportar região".
2. Coloque o cursor sobre um dos cantos da caixa limite e prima a tecla Menu/Entry para selecionar.
3. Utilize as teclas de seta para mover o canto selecionado e expandir a caixa limite.
4. Prima a tecla Menu/Entry para colocar o canto.
5. Se necessário, repita os passos 2 a 4 para o outro canto da caixa limite.
6. Prima a tecla Sair (X) para indicar que a caixa abrange a região que pretende exportar. É aberta a caixa de diálogo Exportar região.
7. Selecione a opção de exportação.
8. Selecione o formato de ficheiro adequado.

9. Selecione Exportar e siga as instruções para especificar a pasta de destino e um nome de ficheiro.

Formato de exportação

Estão disponíveis os seguintes formatos para exportação:

- **Versão do ficheiro de informação do utilizador 6**
Utilizado para exportar waypoints, rotas e trilhos/caminhos coloridos.
- **Versão do ficheiro de informação do utilizador 5**
Utilizado para exportar waypoints e rotas com um identificador único padronizado universalmente (UUID), que é muito fiável e fácil de utilizar. Os dados incluem informações como a data e hora em que a rota foi criada.
- **Versão do ficheiro de informação do utilizador 4**
Mais adequado para transferir dados entre sistemas, uma vez que contém todas as informações adicionais que estes sistemas armazenam sobre itens.
- **Versão do ficheiro de informação do utilizador 3 (com profundidade)**
Deve ser utilizado para transferir dados de um sistema para um produto antigo.
- **Versão do ficheiro de informação do utilizador 2 (sem profundidade)**
Pode ser utilizado para transferir dados de um sistema para um produto antigo.
- **GPX (GPS Exchange, sem profundidade)**
Este é o formato mais utilizado na Web, partilhado entre a maioria dos sistemas GPS. Utilize este formato se estiver a captar dados para uma unidade de outra marca.

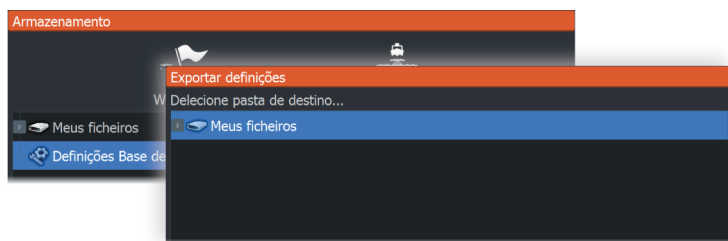
Limpar informação do utilizador

A informação do utilizador é armazenada na memória da unidade até que seja limpa. Se tiver vários dados do utilizador eliminados, a limpeza pode melhorar o desempenho do seu sistema.

- **Nota:** Quando os dados do utilizador são eliminados e/ou limpos da memória, não podem ser recuperados.

Exportar a base de dados das definições

Utilize a opção Base de dados das definições na caixa de diálogo Armazenamento para exportar as suas definições do utilizador.



Importar ficheiros de cópia de segurança

1. Introduza o cartão de memória que contém os ficheiros de cópia de segurança no leitor de cartões da unidade.
2. Abra a caixa de diálogo Storage no painel de ferramentas e selecione o cartão de memória.
3. Procure o ficheiro que pretende importar e selecione-o. É aberta a caixa de diálogo de detalhes.
4. Selecione a opção de importação e siga as indicações.

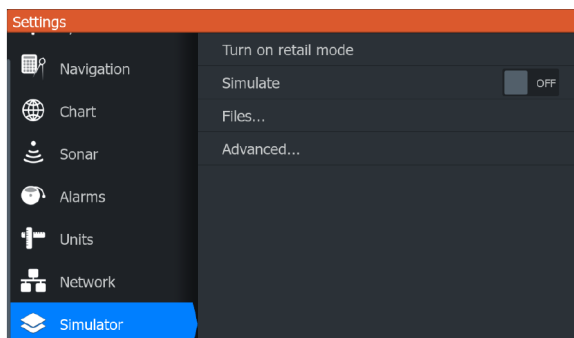
É apresentada uma mensagem quando a importação estiver concluída.

13

Simulador

A funcionalidade de simulação permite-lhe ver como a unidade funciona em posição estacionária e sem estar ligada a outros dispositivos.

Pode aceder ao simulador a partir da ferramenta Definições.



Modo de retalho

Neste modo, é apresentada uma demonstração de retalho para a região selecionada.

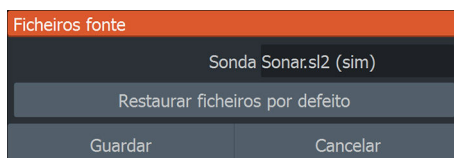
Se utilizar a unidade com o modo de retalho em funcionamento, a demonstração é colocada em pausa.

Após um período de tempo limite, o modo de retalho é retomado.

→ **Nota:** O modo de retalho foi concebido para demonstrações em locais de venda/salões de exposições.

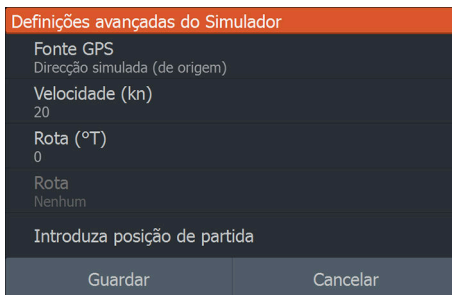
Ficheiros de fonte do simulador

Pode selecionar quais os ficheiros de dados do sonar que são utilizados pelo simulador. Um conjunto de ficheiros de origem está incluído no seu sistema e pode importar ficheiros utilizando um cartão inserido no leitor de cartões. Também pode utilizar no simulador os seus ficheiros de dados de registo do sonar guardados.



Definições avançadas do simulador

A opção "Definições avançadas do simulador" permite um controlo manual do simulador.



The screenshot shows a menu titled "Definições avançadas do Simulador" with a dark background and orange header. The menu items are: "Fonte GPS" (with a sub-option "Direcção simulada (de origem)"), "Velocidade (kn)" (with a value of "20"), "Rota (°T)" (with a value of "0"), and "Rota" (with a value of "Nenhum"). At the bottom, there is a text input field labeled "Introduza posição de partida" and two buttons: "Guardar" and "Cancelar".

Fonte de GPS

Seleciona o ficheiro para os dados de GPS simulados.

Velocidade e rumo

Utilizado para introduzir manualmente os valores quando a fonte de GPS está definida para Direcção simulada. Caso contrário, os dados de GPS, incluindo velocidade e rumo, são provenientes do ficheiro de fonte selecionado.

Definir posição inicial

Define a posição da embarcação simulada para a posição do cursor atual.

→ **Nota:** Esta opção só está disponível quando a fonte do GPS está definida para Direcção simulada.

Versão do documento: 001

© 2024 Grupo Navico. Todos os direitos reservados.
O Grupo Navico é uma divisão da Brunswick Corporation.

@Reg, U.S. Pat. & Tm. Off e ™ são marcas de direito consuetudinário.
Visite www.navico.com/intellectual-property para rever
os direitos e credenciações de marcas comerciais globais
do Grupo Navico e outras entidades.

www.lowrance.com